

# 110學年度第一學期 期初校務會議報告

校長江惠真



## ZZHS

臺北市立中正高級中學



<http://www.ccshtp.edu.tw>

**Cultivate for the change**

Self-directed learning • Problem-solving • Public participation • Grit Resilience

## 報告大綱

- 雙語政策及本土語文開設因應
- 臺北市教育政策
- 中正高中特色課程發展規劃
- 110-114年度校園修建工程
- 學校經營方向與改善事項
- 臺北市中小學教育品質保證實施計畫



# ZZHS

臺北市立中正高級中學



<http://www.ccshtp.edu.tw>

**Cultivate for the change**

Self-directed learning • Problem-solving • Public participation • Grit Resilience

# 壹、國家雙語政策及本土語文開設的意義與因應

為推動「2030 雙語國家政策發展藍圖」，教育部正進行以下政策：

擴增雙語實驗班-2021/50 2023/60 2024/70 2030/140

部分領域雙語-2021/50 2022/60 2023/70 2024/80 2030/140

英文課全英授課-2021/80 2023/50% 2024/60% 2030/100%

姊妹校合作視訊課程-2021/70 2022/90 2023/110 2024/130 2030/250

制定雙聯及互採學分辦法

## 雙語實驗班

- 國語文課程及社會領域涉及我國文化內涵，以國語文教學為主
- 英語文課程，以全英語教學。
- 其他領域，逐年提高以「雙語教學」之節數比率，112 學年度達 10%，113 學年度起達 20%、119 學年度達 40%

## 姊妹校合作 視訊課程

- 文化交流
- 合作教學
- 線上選修課程

## 英語文課程全英語授課

- 每班每週至少一節

## 部分領域雙語

- 藝術、健康與體育、綜合活動、科技領域
- 一個領域每學期至少五個班級之一至三個單元以 50% 英語授課

# 111學年度本土語文開設與連動

## 108-110學年度入學適用

表 5 高級中等學校教育階段各類型學校課程規劃

課程類別		學校類型	普通型 高級中等學校	技術型 高級中等學校	綜合型 高級中等學校	單科型 高級中等學校
部定必修	一般科目 (包含高級中等學校 共同核心 32 學分)		118 學分	66-76 學分	48 學分	48 學分
	專業科目 實習科目		—	45-60 學分	—	—
	學分數		118 學分	111-136 學分	48 學分	48 學分
校訂必修及選修	一般科目 專精科目 專業科目 實習科目	校訂必修	44-81 學分	校訂必修 (各校須訂定 2-6 學分專題 實作為校訂必 修科目)	校訂必修	45-60 學分
		4-8 學分	4-12 學分		一般科目	核心科目
		選修	校訂選修		選修	
	學分數	54-58 學分	120-128 學分	72-87 學分		
應修習學分數 (每週節數)	180 學分 (30 節)	180-192 學分 (30-32 節)	180 學分 (30 節)	180 學分 (30 節)		
每週團體活動時間	2-3 節	2-3 節	2-3 節	2-3 節		
每週彈性學習時間 (六學期每週單位合計)	2-3 節 (12-18 節)	0-2 節 (6-12 節)	2-3 節 (12-18 節)	2-3 節 (12-18 節)		
每週總上課節數	35 節	35 節	35 節	35 節		

## 111學年度入學適用

表 5 高級中等學校教育階段各類型學校課程規劃

課程類別		學校類	普通型 高級中等學 校	技術型 高級中等學校	綜合型 高級中等學校	單科型 高級中等學 校
部定必修	一般科目 (包含高級中等學校 共同核心 34 學分)		120 學分	68-78 學分	50 學分	50 學分
	專業科目 實習科目		—	45-60 學分	—	—
	學分數		120 學分	113-138 學分	50 學分	50 學分
校訂必修及選修	一般科目 專精科目 專業科目 實習科目	校訂必修	42-79 學分	校訂必修 (各校須訂定 2-6 學分專題 實作為校訂必 修科目)	校訂必修	45-60 學分
		4-8 學分	4-12 學分		一般科目	核心科目
		選修	校訂選修		選修	
	學分數	54-58 學分	120-128 學分	72-87 學分		
應修習學分數 (每週節數)	182 學分 (30-32 節)	180-192 學分 (30-32 節)	182 學分 (30-32 節)	182 學分 (30-32 節)		
每週團體活動時間 (六學期每週單位合 計)	2-3 節 (12-17 節)	2-3 節 (12-18 節)	2-3 節 (12-17 節)	2-3 節 (12-17 節)		
每週彈性學習時間* (六學期每週單位合 計)	1-3 節 (11-16 節)	0-2 節 (4-12 節)	1-3 節 (11-16 節)	1-3 節 (11-16 節)		
每週總上課節數	35 節	35 節	35 節	35 節		

# 111學年度本土語文開設與連動

## 課綱規定

1. 每週團體活動時間(節數) ， 六學期每週2-3節合計 12-17 節。
  2. 每週彈性學習時間(節數) ， 六學期每週1-3節合計 11-16 節。
  3. 本土語文/臺灣手語的實施，學生選擇其中一項語別進行學習，並由學校調查學生實際需求與意願開課。本土語文包含閩南語文、客語文、原住民族語文、閩東語文、其他具有傳承危機之國家語言。具地區特性之族群語文（如平埔族群語言），由學校調查學生實際需求與意願，於本土語文開設課程供學生選修。
  4. 本土語文/臺灣手語納入部定必修科目 2 學分，學校得在符合校訂科目、團體活動時間及彈性學習時間之學分/節數合計範圍內進行調整。惟三年總上課節數不得超過 210 節。
  5. 本土語文/臺灣手語加深加廣學分數為4 學分，依學生需求開設。
- C.選修科目每班開班人數最低以 12 人為原則；情形特殊或各校經費足以支應者，得降低下限至 10 人，並得辦理跨校選修；本土語文/臺灣手語相關課程由各該主管機關另定開班人數規範。

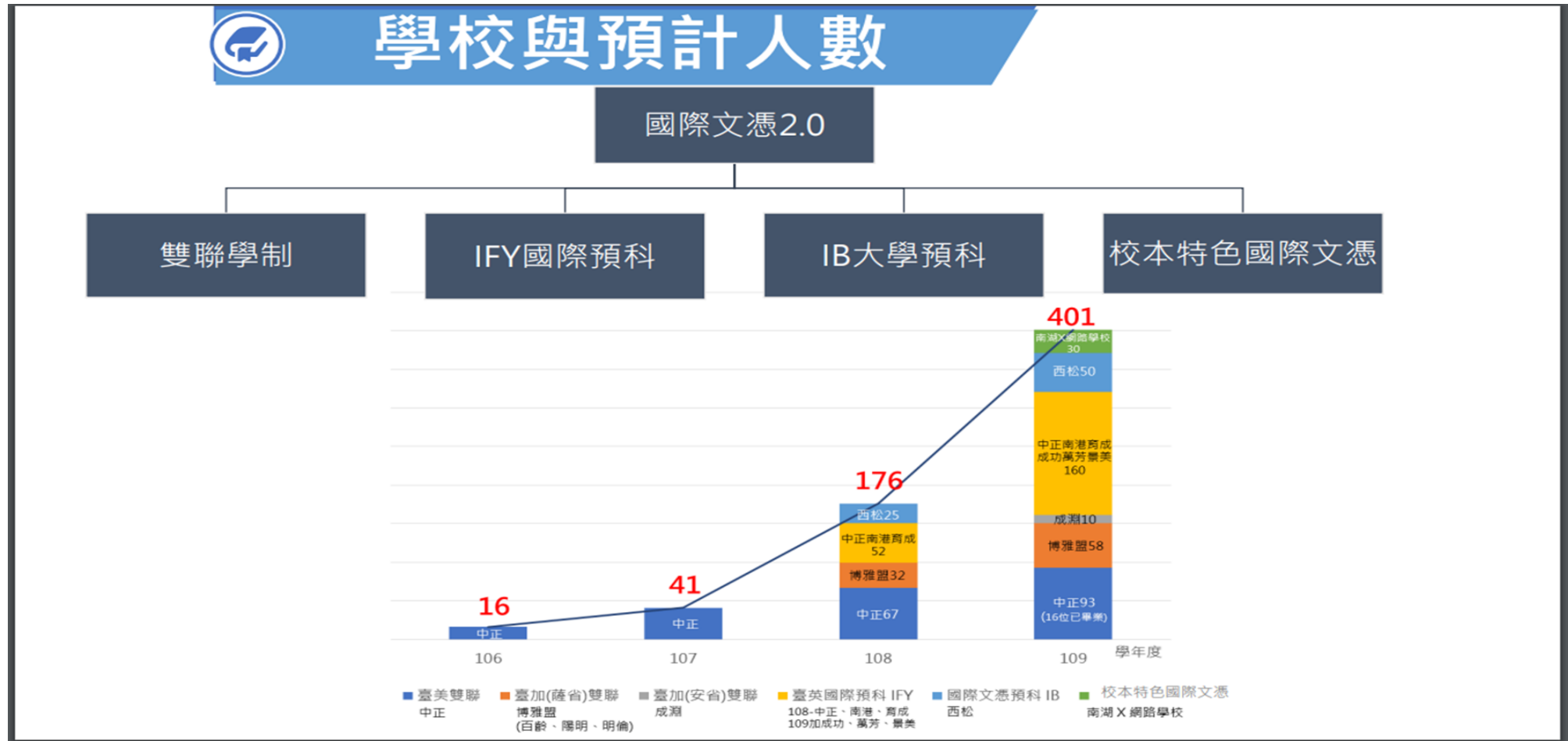
			一	二	三	四	五	六
優點：可開加深加廣	A	本土	1	1				
高一減少一節自主學習。		自主	1	1	2	2	1	1
時數沒有改變，高一內容以學習檔案建置之知能、定向輔導為主。		增補	1	1	1	1	2	2
時數沒有改變		團體	2	2	2	2	2	2
	B		一	二	三	四	五	六
優點：可開加深加廣		本土	1	1				
高一上減少一節，以實施前導課程為主。一下之後再實施計畫型自主學習。		自主	1	2	2	2	1	1
高一上時數沒有改變，內容以學習檔案建置之知能、定向輔導為主，高一下減少一節，沒有實施。		增補	1	0	1	1	2	2
時數沒有改變		團體	2	2	2	2	2	2

	C		一	二	三	四	五	六
優點：可開加深加廣		本土			1	1		
高二上下減少一節，以二學期完成一次計畫型自主學習。		自主	2	2	1	1	1	1
時數沒有改變，高一內容以學習檔案建置之知能、定向輔導為主。		增補	1	1	1	1	2	2
時數沒有改變		團體	2	2	2	2	2	2
	D		一	二	三	四	五	六
優點：可開加深加廣		本土			1	1		
沒有改變。		自主	2	2	2	2	1	1
高二減少為0實施，校訂必修的探究可以與自主學習結合。		增補	1	1	0	0	2	2
時數沒有改變。		團體	2	2	2	2	2	2



	E		一	二	三	四	五	六
		本土					1	1
沒有改變。		自主	2	2	2	2	1	1
高三減少1節，英數的師資及教學影響需評估。		增補	1	1	0	0	1	1
沒有改變。		團體	2	2	2	2	2	2
	F		一	二	三	四	五	六
		本土					1	1
高三上下皆減少1節為0實施，需評估學生此時段所需要的時間需求。		自主	2	2	2	2	0	0
沒有改變。		增補	1	1	0	0	2	2
沒有改變。		團體	2	2	2	2	2	2

# 貳、臺北市教育政策



臺北市將在臺北市東、西、南、北四區，各設一所IB國際文憑公立學校  
 預計名單-1234

# 109學年度臺北市國際課程各公立高中職學校學生人數表

109學年度臺北市國際課程各校學生人數表

名稱	合作/申請單位	辦理學校	小計	總計
臺美高中雙聯學制 實體+赴美	美國加州 Fairmont Private Schools	中正高中	64	64
臺加雙聯學制 線上+赴加	加拿大薩克其萬省薩斯卡通市 Greater Saskatoon Catholic Schools	陽明高中(總召)	13	44
		百齡高中	17	
		明倫高中	14	
臺加雙聯學制(2+1) 赴加	加拿大 多倫多安大略省上麥德遜高中(Upper Madison College High School)	成淵高中	10	10
IFY 臺英國際預科課程 實體+赴瑞英	英國 北方大學聯盟(NCUK)	中正高中(總召)	54	141
		南港高中	19	
		育成高中	23	
		成功高中	15	
		景美女中	15	
		萬芳高中	15	
國際實驗課程 實體	IBO 國際文憑組織	西松高中	50	50
臺英學士培育計畫(網路 學校) 線上	英國 普利茅斯城市學院 City College Plymouth	南湖高中(總召) 參與週五3-4節網路跨校聯盟 南湖高中、中崙高中、大同高中、 大理高中、內湖高中、永春高中、 西松高中、復興高中、萬芳高中、 麗山高中、大安高工、南港高工	65	65

總計374人

32%

38%

# 5-4 實驗教育

提供多元適性教育選擇 - 實驗教育

學校型態

非學校型態

芳和實驗高級中學籌備處  
(109學年度)

實驗高級中學

109學年  
個人自學  
1,151人  
團體27個  
機構19個

芳和實中 (107學年度)  
民族實中 (108學年度)  
濱江實中 (109學年度)  
全國第1所公立國中採用  
IB精神規劃課程學校

實驗國中

和平實小 (106學年度)  
博嘉實小 (106學年度)  
泉源實小 (107學年度)  
溪山實小 (108學年度)  
湖田實小 (108學年度)

實驗國小

108學年  
2,550人

蒙特梭利教學  
瑞吉歐方案教學  
試辦融入式英語教學

幼兒園實驗課程

107學年  
1,874人

水平擴充交流

109年2月1日成立**臺北市實驗教育創新發展中心**  
統整學校型態及非學校型態實驗教育

垂直上下整合

109年

108年



芳和實中為台北市第一所實驗高中，將於110學年度正式招生。

台北市濱江實驗國中

## IB 課程 讓新課綱落地

文/程遠航 攝影/劉潔慧

info

- 學校型態 / 公辦公營
- 教育理念 / IB
- 學期制度 / 一年兩學期
- 涵蓋年段 / 國中
- 費用 / 免學費，代收代辦費一學期約 5,800 元
- 入學條件 / 招生說明會、入學面試、家長同意書
- 成立時間 / 2005 年；2020 年秋季轉型
- 地點 / 台北市中山區

(資料整理 / 翁怡廷)



市長7.27參訪台北市實驗教育創新發展中心

# 5-6 雙語教育



雙語實驗課程學校

逐年推動規劃



士林區文昌國小  
南港區東新國小  
106學年度

2校

士林區文昌國小  
南港區東新國小  
信義區永吉國小  
文山區明道國小  
中山區懷生國小  
士林區格致國中  
107學年度

6校

萬華區西門國小  
松山區三民國小  
大安區銘傳國小  
內湖區潭美國小  
中正區螢橋國小  
中山區長安國小  
中山區大佳國小  
108學年度

13校

109學年度

28校

110學年度

52校

雙語學校倍數成長

**新增**  
南港區玉成國小  
中山區中正國小  
中正區忠孝國小  
文山區興德國小  
北投區文化國小  
北投區文化國小  
大同區延平國小  
信義區永春國小  
中山區北安國中  
內湖區西湖國中  
士林區至善國中  
內湖區三民國中  
大安區懷生國中  
南港區誠正國中  
中山區長安國中

**評估新增中**

松山區民族國小、中山區濱江國小  
中山區大直國小、中正區忠義國小  
萬華區華江國小、萬華區老松國小  
大同區雙蓮國小、大同區大同國小  
大同區大龍國小、內湖區麗湖國小  
南港區舊庄國小、文山區溪口國小  
文山區辛亥國小、文山區萬福國小  
士林區雨農國小、士林區芝山國小  
信義區瑠公國中、內湖區內湖國中  
南港區成德國中、中山區大直國中  
文山區景興國中、文山區興福國中  
士林區蘭雅國中、信義區信義國中

## 實驗教育及智慧教育另一新里程碑—臺北市立第一實驗網路高中

- 柯市長拍板於110年8月成立籌備處
- 招生學年度：111學年度
- 招生對象：
  - ✓ 具備自律自主、嚮往學習自由且願意挑戰新教育模式之學生。
  - ✓ 第一年預計招收60名設籍基隆市、臺北市、新北市高一新生。

(一個年級3個班，一班20名學生)

70%



線上  
課程

混成學習

實體  
課程

30%



同步教學 遠距同步教學

非同步教學 線上教材影片

小型測驗 線上隨堂測驗

線上作業 繳交批改

問診 預約到校問題分析及診斷

評量 到校進行期末實體評量

營隊 藝術、健體、綜合  
等領域專題活動

# 招生對象

- 以具備自律自主、嚮往學習自由且願意挑戰新教育模式之學生為招生對象。
- 第一年預計招收60名設籍基隆市、臺北市、新北市高一新生（一個年級3個班，一班20名學生）。
- 後續可視辦學情形，依《學校型態實驗教育實施條例》學生總人數不超過240人內，調整招生人數。

111學年度

共60名學生(3個班)

(高一)

112學年度

共120名學生(6個班)

(高一、高二)

113學年度

共180名學生(共9個班)

(高一、高二、高三)



9月1日如期開學，因應疫情發展教育新常態之變革與尊重家長教育選擇權，規劃多元彈性混成教學模式，供學校參考因地制宜妥適規劃，經課發會或校務會議通過實施：

疫情警戒	教學模式	實施方式與配套措施
第三級 學校停課狀態	遠距學習為主	<ul style="list-style-type: none"> <li>● 遠距線上課程(同步、非同步)+國中小<b>公播課程</b>資源輔助學習(已預先拍攝9-10月課程影片697支)</li> </ul>
第二、五級 學校仍處停課或有條件復課狀態(降級不降準)	遠距學習為主	<ul style="list-style-type: none"> <li>● 開放部分時段到校學習，遵守中央疫情指揮中心防疫規範</li> <li>1. 分組每日、週輪流到校： 上午分流到校+下午全體遠距線上學習， 或分A、B組，每組隔週輪流到校+另組遠距線上學習， 教室內採梅花座維持社交距離(參考新加坡、加拿大模式)</li> <li>2. 校本創新模式</li> </ul>
第一級、第二級	實體到校為主	<ul style="list-style-type: none"> <li>● 協助因疫情不到校或無法到校學生(預估10-15%)學習</li> <li>1. 線上學習專班：集中不到校學生重新編班+實施線上課程</li> <li>2. 線上函授(影片)教學：學生觀看預錄課程+教師線上同步學習輔導</li> <li>3. 原班實體、線上混成教學： 原班教師實體教學+同步實施線上教學</li> <li>4. 校本創新模式</li> <li>● 學生實體到校時，學校得每2週一次遠距線上教學演練，以因應疫情升級停課之準備</li> </ul>



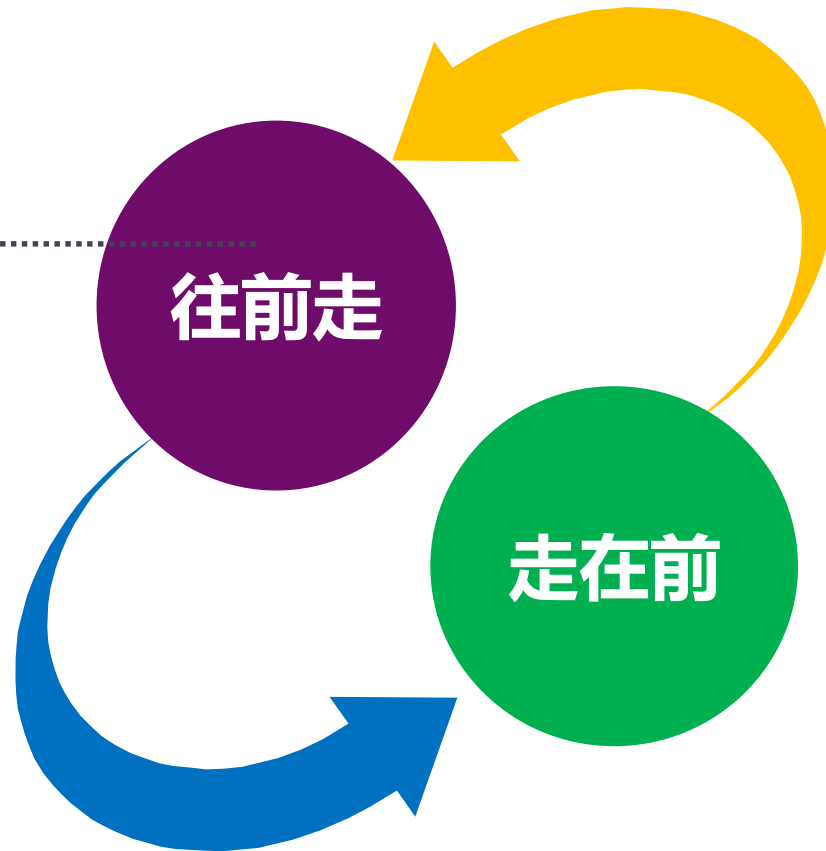
# 參、中正高中特色課程發展規劃

## 一、二個根本原則及二個主要目標

### 根本原則

---

1. 理性的共識
2. 與趨勢同在



1. 匹配士北科
  2. 磁吸效應
- 

### 主要目標

## 二、經營策略

提升學校的條件面

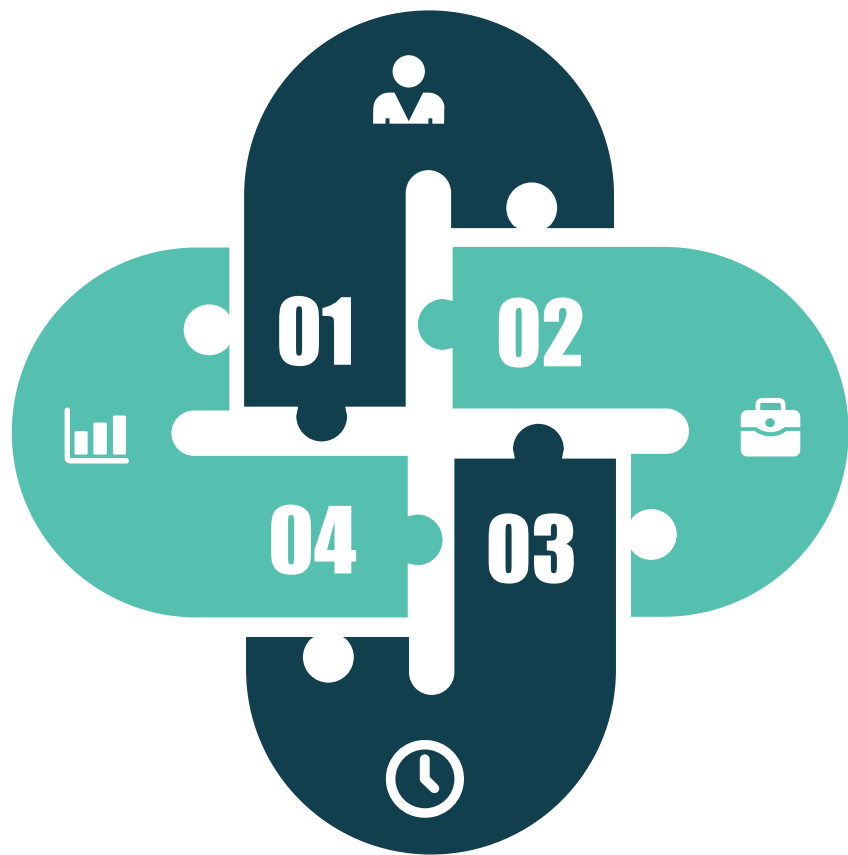
---



建立行動力

---

### 三、多元課程，適性育才



部定固底課程

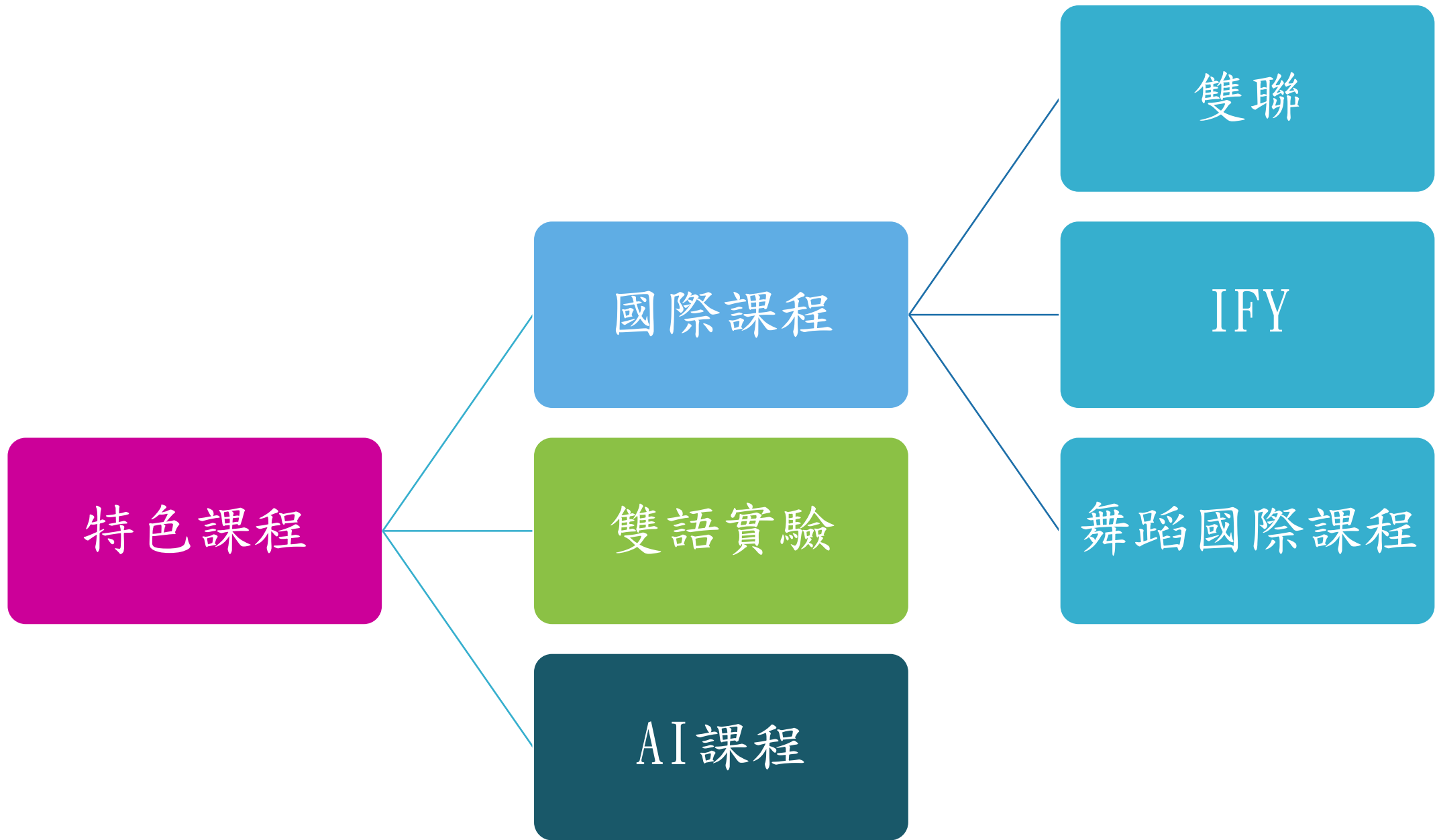
選修探索課程

加深加廣課程

磁吸課程

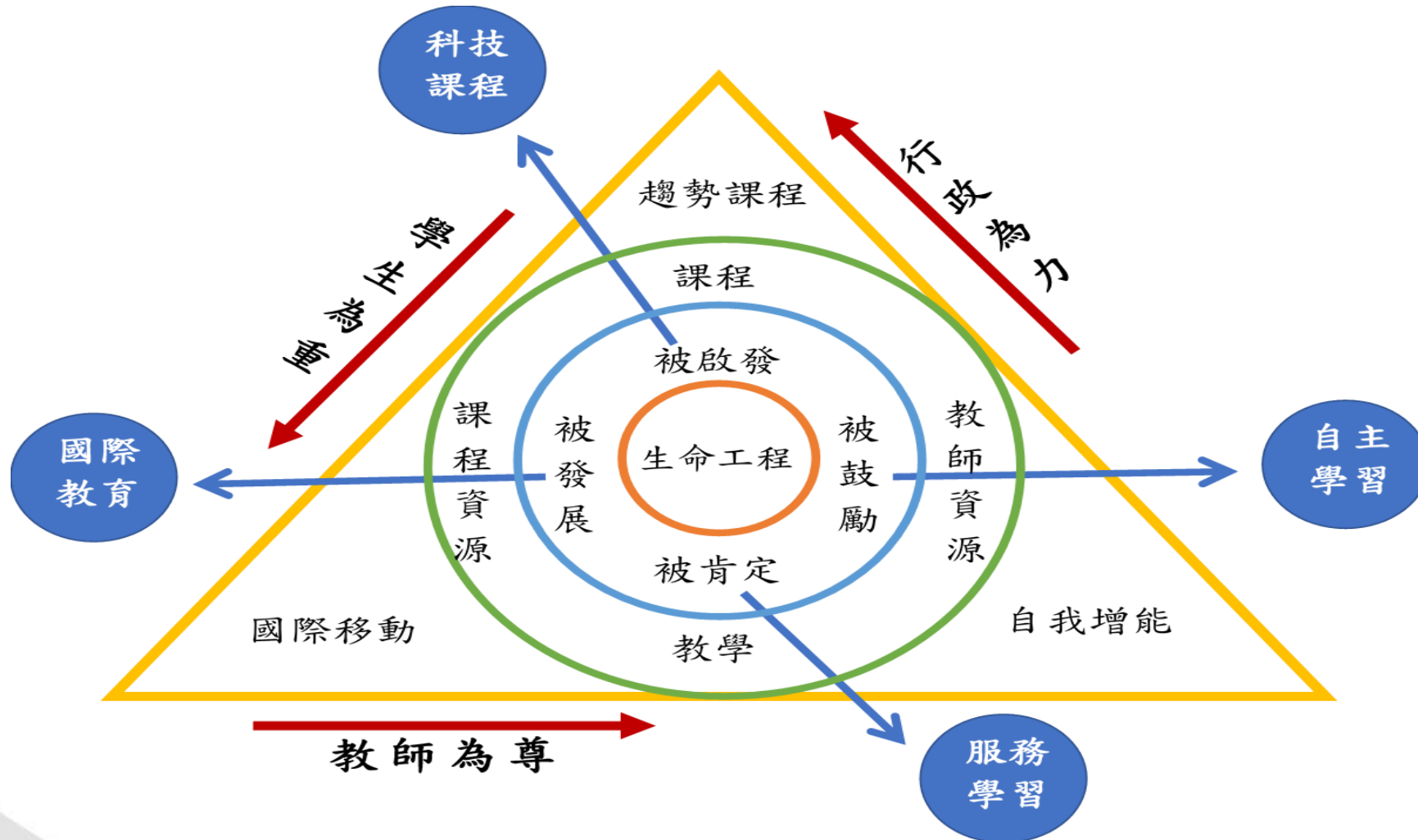


## 四、中正高中特色課程



# 五、學校110學年度特色課程發展規劃

「國際移動、自我增能、趨勢課程」



- 
- 臺美雙聯學制(JDP)
  - 臺英大學國際預科課程(IFY)
  - 舞蹈國際課程
  - 雙語實驗班
  - 人工智慧AI課程
  - 自主學習
  - 服務學習
  - 國際移動力
  - 問題探究與解決素養
- 



## 國際課程

### 現象與意義

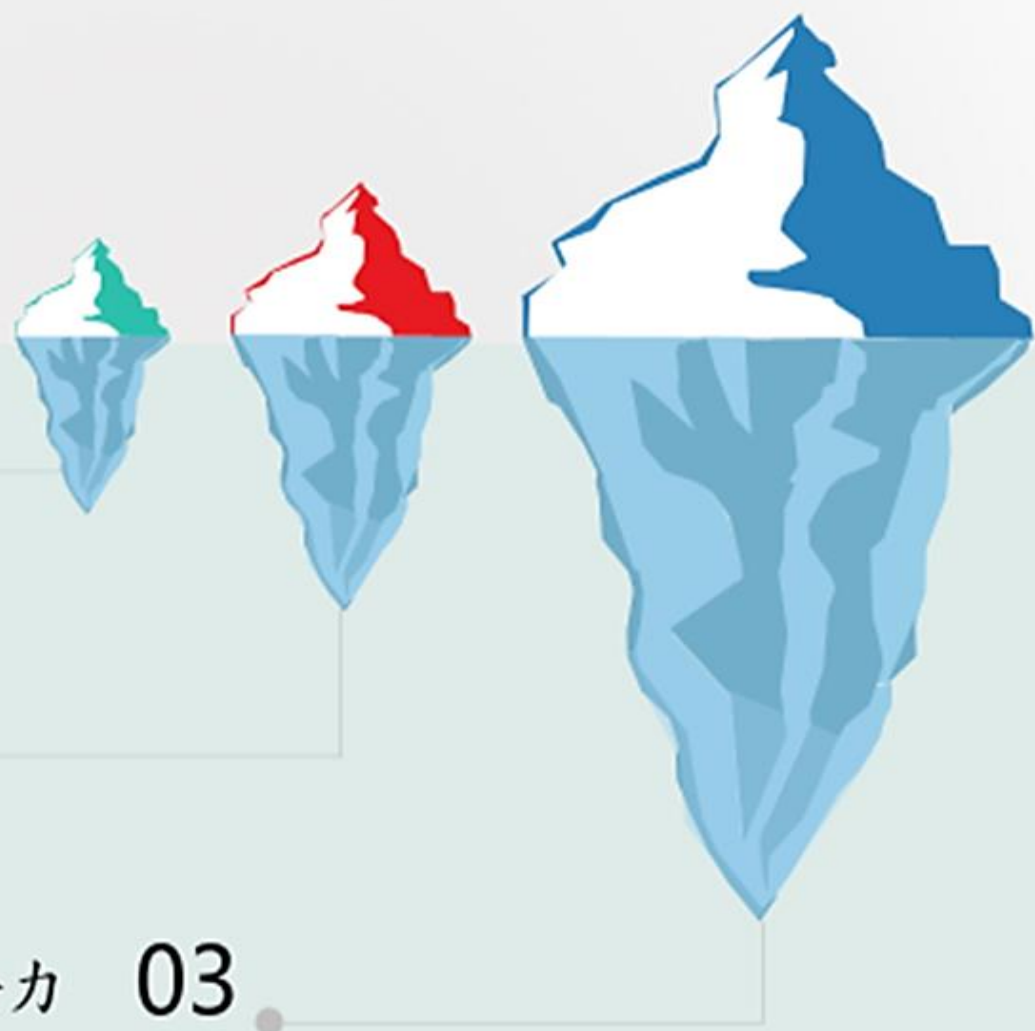
01  
全英語授課/國際理解

預科課程/深廣素材

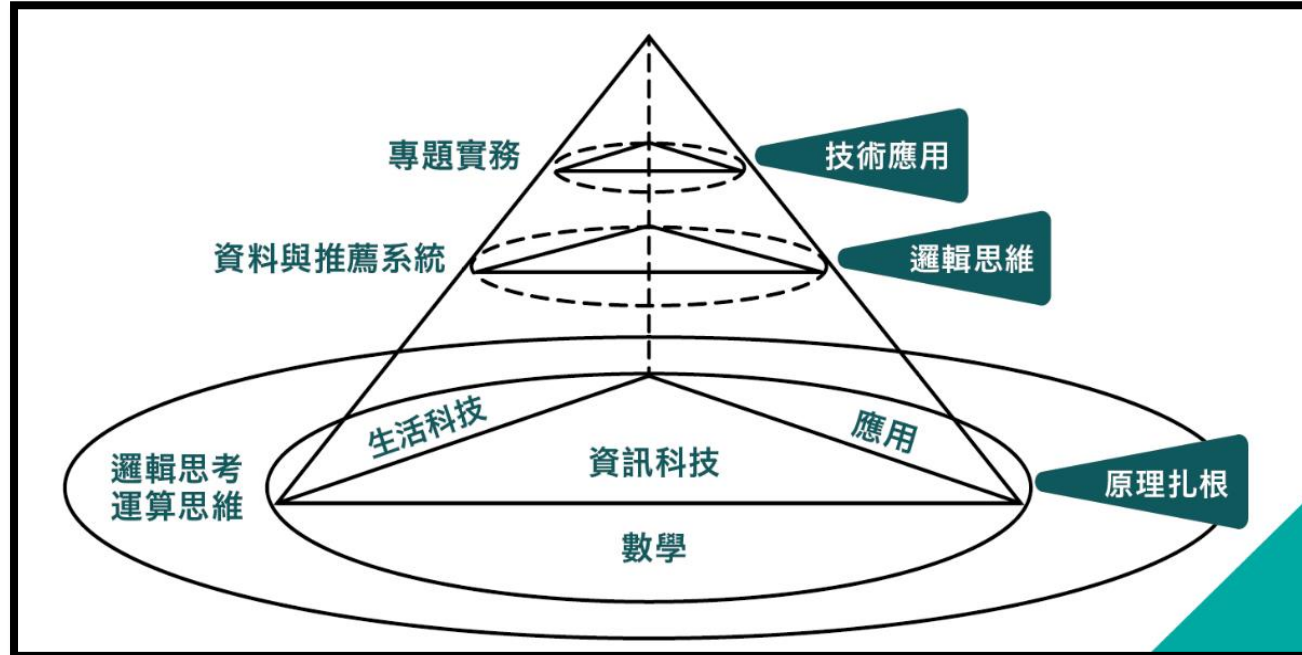
升學與留學/全球競合力

02

03







## 實施模式

### 融入課網 既有課程

- 數學360節
- 資訊72節
- 生活科技72節
- 共504節
- 必修但不納入認證計算

### 高一運算思維 基礎課程

- Pre-AP Calculus
- 1學年144節

### 高一 密集課程

- AI概論
- 機器學習
- 深度學習
- 推薦系統
- 程式設計
- 實務專案認識
- 4週160節

### 高二 專題課程

- 一學年 Mentor-led
- 總整與發表 72節

### 認證

- 通過上述課程可獲認證
- 專題實作通過為必要條件

20學分

## 110學年度臺北市立中正高中特色課程

特色課程名稱	合作單位
臺美雙聯學制(JDP)	美國加州Fairmont Private Schools
臺英大學國際預科課程(IFY)	<ol style="list-style-type: none"><li>1. 英國北方大學聯合會( The Northern Consortium , 以下簡稱NCUK )</li><li>2. 法國ECOLE DES ROCHES奧詩中學</li><li>3. 瑞士Leysin American School萊辛中學</li><li>4. 德國埃森藝術大學Hochschule der bildenden Künste Essen</li><li>5. 瑞士蘇黎世藝術大學Zurich University of the Arts</li><li>6. 義大利佛羅倫斯藝術大學 (FUA)Florence University of the Arts</li></ol>
舞蹈國際課程	<ol style="list-style-type: none"><li>1. 臺美舞蹈雙聯學制:美國緬因州Maine Central Institute Bossov Ballet Theatre</li><li>2. 俄羅斯舞蹈劇院/美國緬因州Maine Central Institute Bossov Ballet Theatre ( 商議中 )</li></ol>
雙語實驗班	<ol style="list-style-type: none"><li>1. 澳洲康考迪亞學院Concordia College</li><li>2. 澳洲摩頓灣學院Moreton Bay College</li></ol>
AI學程	<ol style="list-style-type: none"><li>1. 國立臺北科技大學</li><li>2. 西門子公司</li></ol>

# 籌劃IBDP預估期程

日期		辦理事項
1	110 / 3月	校長研習
2	110 / 8月	課發會通過
3	110 / 9月	9月第1周 函報教育局 9月底 教育局回覆同意籌備 9月底前 提出申辦IB課程實驗計畫報局
4	110 / 10月	10月第1周 付款AFC費用(DP)、AFA費用(CP一次性) 10月第2周 提 AFC 10月第4周 獲諮詢顧問指派
5	110 / 11月	付諮詢顧問費(收到發票後30日內)
6	111 / 1-12月	修整圖書館、設立小組教學及討論室、實驗室安全措施
7	111 / 6-7月	諮詢顧問訪視 收訪視報告(訪視後35日內) 第一屆IB實驗專班學生招生
8	111 / 9月	第一屆IB實驗專班學生入學 9月第1周 提出終止諮詢申請 通知IB開始AFA進程 提出第二屆IB實驗專班實驗計畫、函報教育局
9	111 / 10月	AFA年費付款(收到發票後30日內) 諮詢終止報告送達(諮詢終止日起算28日內)
10	111 / 10月	提出實驗計畫、函報教育局

教師研習進修

各項軟硬體里程碑陸續完成

日期		辦理事項	
11	111/ 11月	提出AFA申請(收到終止報告後)	
12	111/ 12月	IB 對AFA申請的回覆 (申請後42日內)	
13	112/ 1-3月	安排授權前確認訪視(VV)	提出改善證明並解決
14	112/ 4月	收到授權前確認訪視報告(訪視後56天內)	聘任教師 製作課程手冊 研擬招生簡章 招生活動開始
15	112/ 5月	提出修正證明(每次回覆14天之內)	
16	112/ 6月	官方授權 (依實際情況調整) 第二屆IB實驗專班招生	
17	112/ 9月	第一屆IB實驗專班開始IB課程、第二屆IB實驗專班入學	
18	113/ 6月	第三屆IB實驗專班招生	
19	113/ 9月	第二屆實驗專班開始IB課程、第三屆實驗專班入學	
20	114/ 6月	第一屆實驗專班畢業、第四屆IB實驗專班招生	

# 從學生圖像出發，由課程介面落實引導與實施- 自主學習

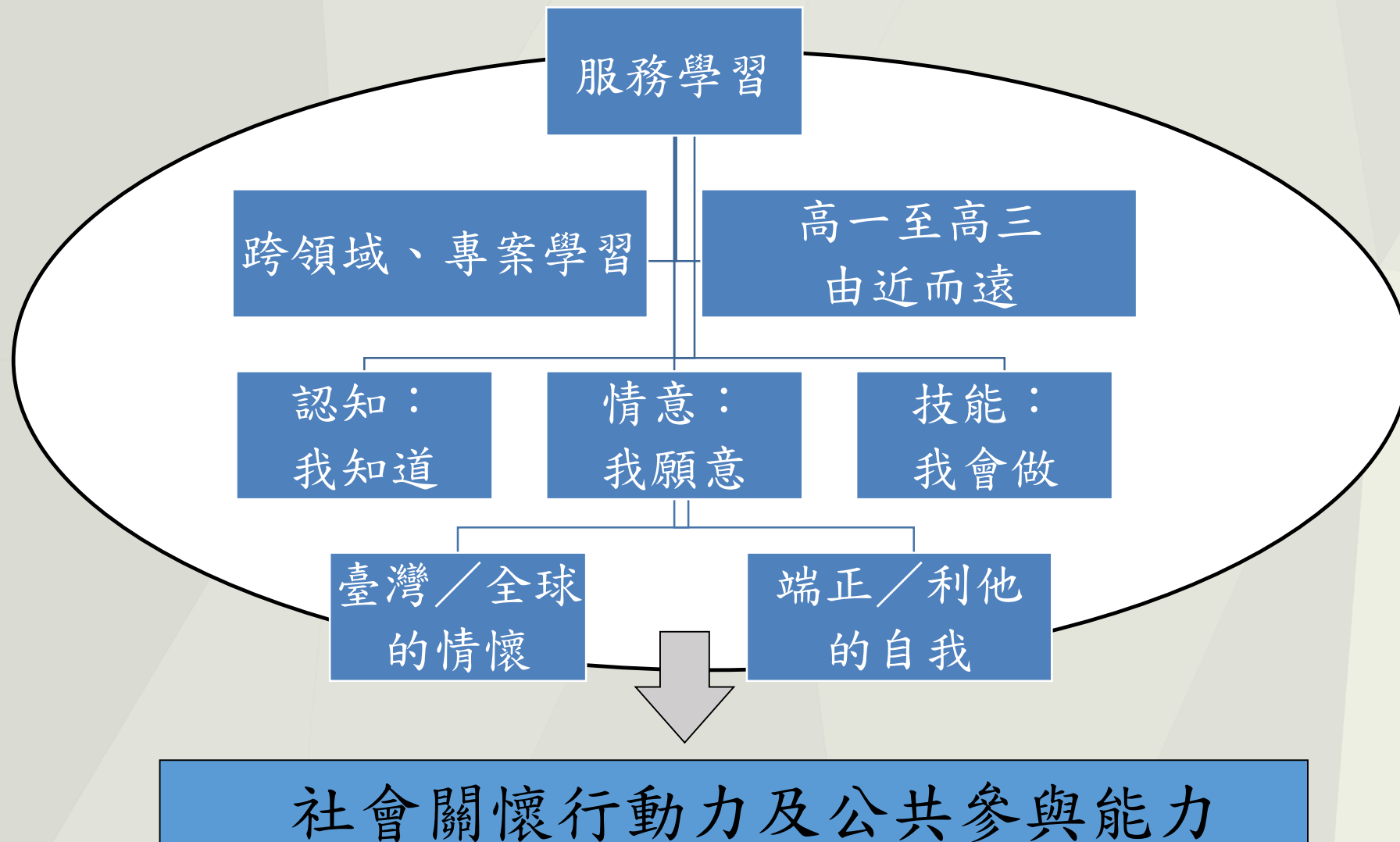
## 1. 強化自主學習與整體課程的關係

- 鞏固
- 拓展
- 深化

## 2. 強化自主學習與學習動機的關係

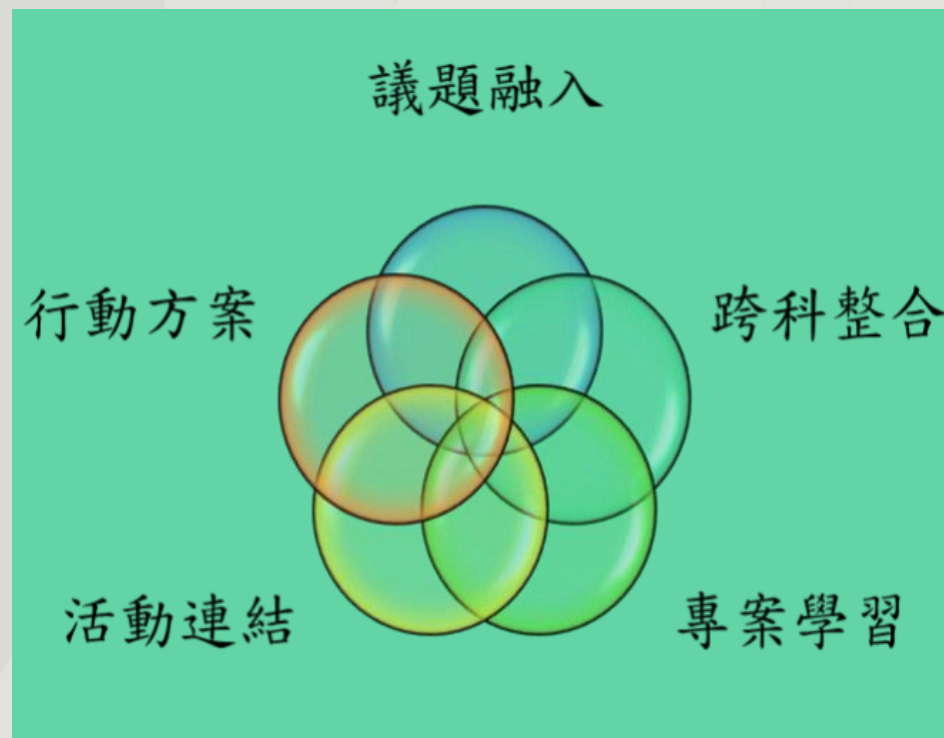
- 前導課程
- 強化學習策略

# 從學生圖像出發，由課程介面落實引導與實施- 服務學習



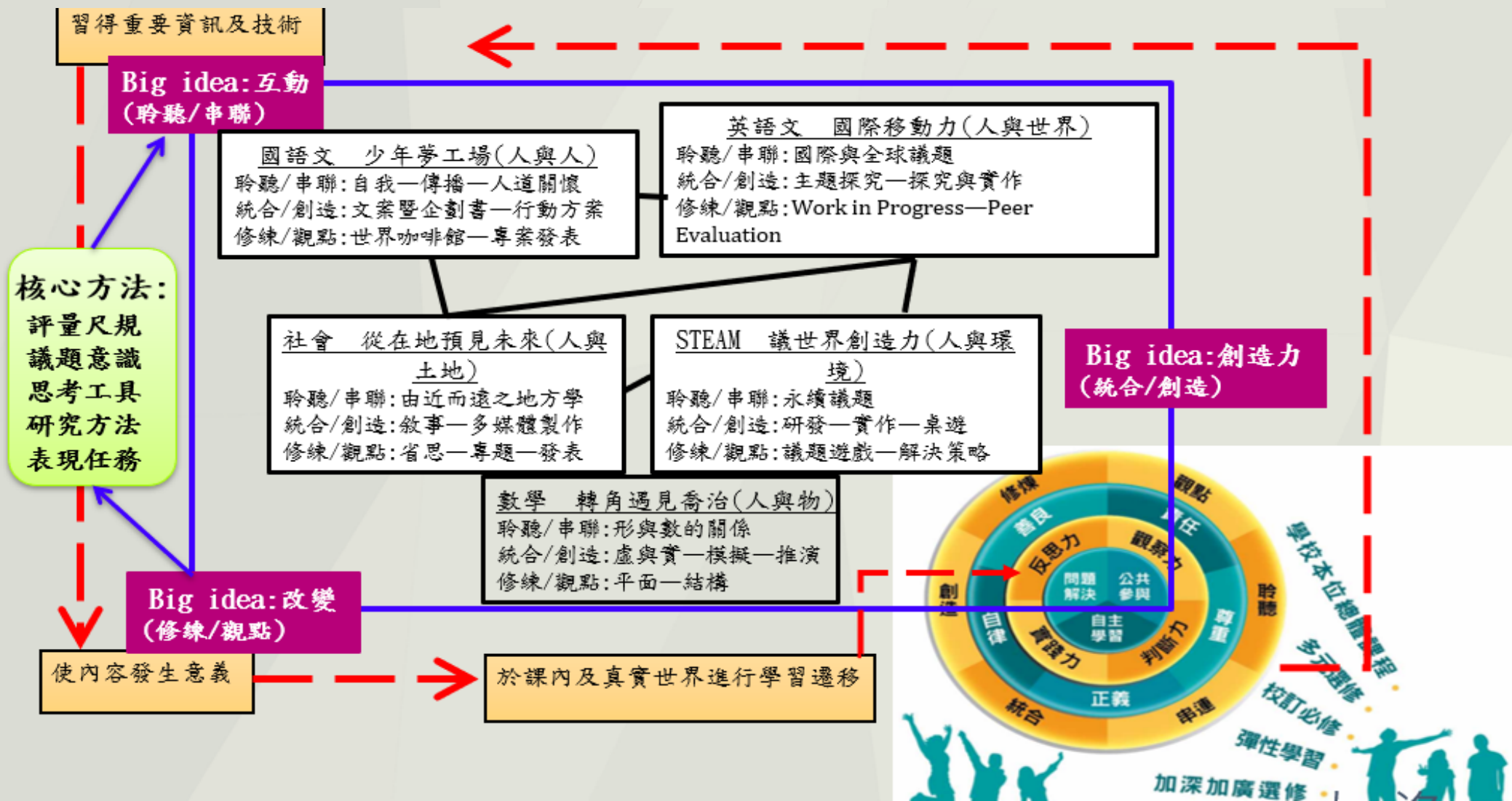
從學生圖像出發，由課程介面落實引導與實施-

## 國際移動力



ISA全球公民素養課程

# 從學生圖像出發，由課程介面落實引導與實施- 問題探究與解決素養





# 肆、110-114年度校園修建工程

## 本校110年度校園修建工程

- 室外球場整修工程-730萬4千元
- 校園污水管改善工程-933萬9千元
- 莊敬樓及腳踏車棚修繕工程-203萬6,869元
- 電力改善工程-46,236,214元

中正-22,453,564+1,226,436=23680000元

(一)新設冷氣電力系統:普通教室68間、圖書館2間、專科教室69間

(二)既設電源改善:格致樓、莊敬樓、藝德樓變電站改善





球場整修



# 沒有通路的水溝





# 污水管連接工程



# 莊敬樓修繕工程



# 110-114年校舍建築展望



ZZHS

臺北市立中正高級中學

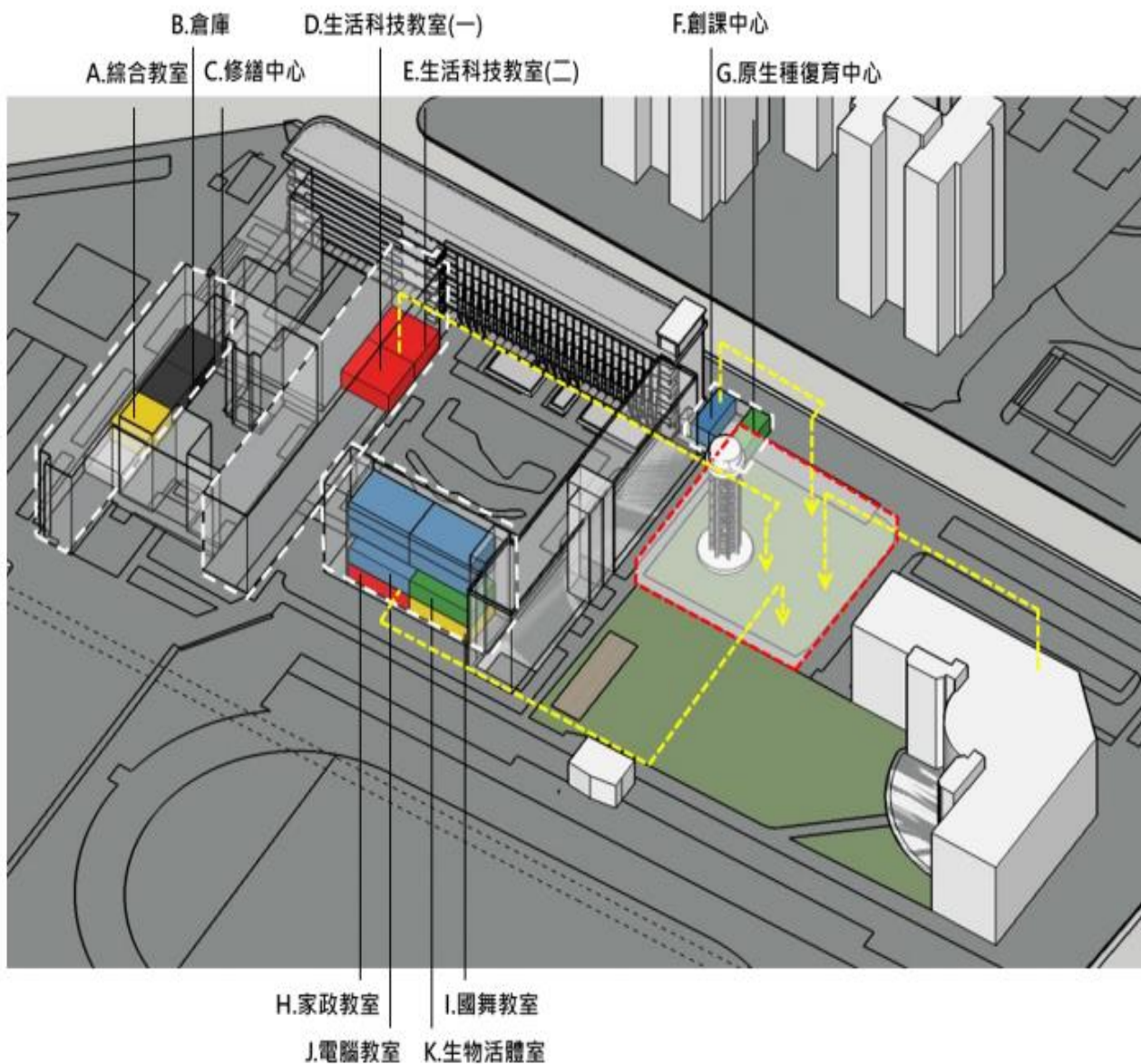


<http://www.ccshtp.edu.tw>

**Cultivate for the change**

Self-directed learning • Problem-solving • Public participation • Grit Resilience

# (一) 新建綜合教學大樓規劃



## 擬將

1. 散落在各地各處的生態相關教室集中—不適宜的配置
2. 將一樓易淹水的教室搬移—替換為社團空間
3. 將莊敬樓使用頻率高的專科教室搬移—替換為社團空間

里程碑	項次	年度	事項
	1	110	新建大樓案送都審，規劃期程
	2	110	徵詢圖書館及整體校舍改善、拆遷規劃且訂定年度大項計畫
	3	111	新建案甄選建築師及動工
	4	111	整理至聖樓、美齡樓屋頂防漏、中美樓東西側廁所整理
	5	111	新建案發包
	6	112	提出112-127年校舍拆遷及修繕、改善計畫構想，向教育局提出經費及認同需求，近五十年的建物（至聖樓、中正美齡樓、圖書館、格致樓）送文化資產鑑定
	7	112	新建案動工
	8	113	新建案落成，莊敬樓1樓、4樓不動，其餘搬遷。
	9	113-116	送校舍拆遷及修繕、改善計畫規劃，進行先期評估及送審
	10	114	新建案室內裝修、搬遷

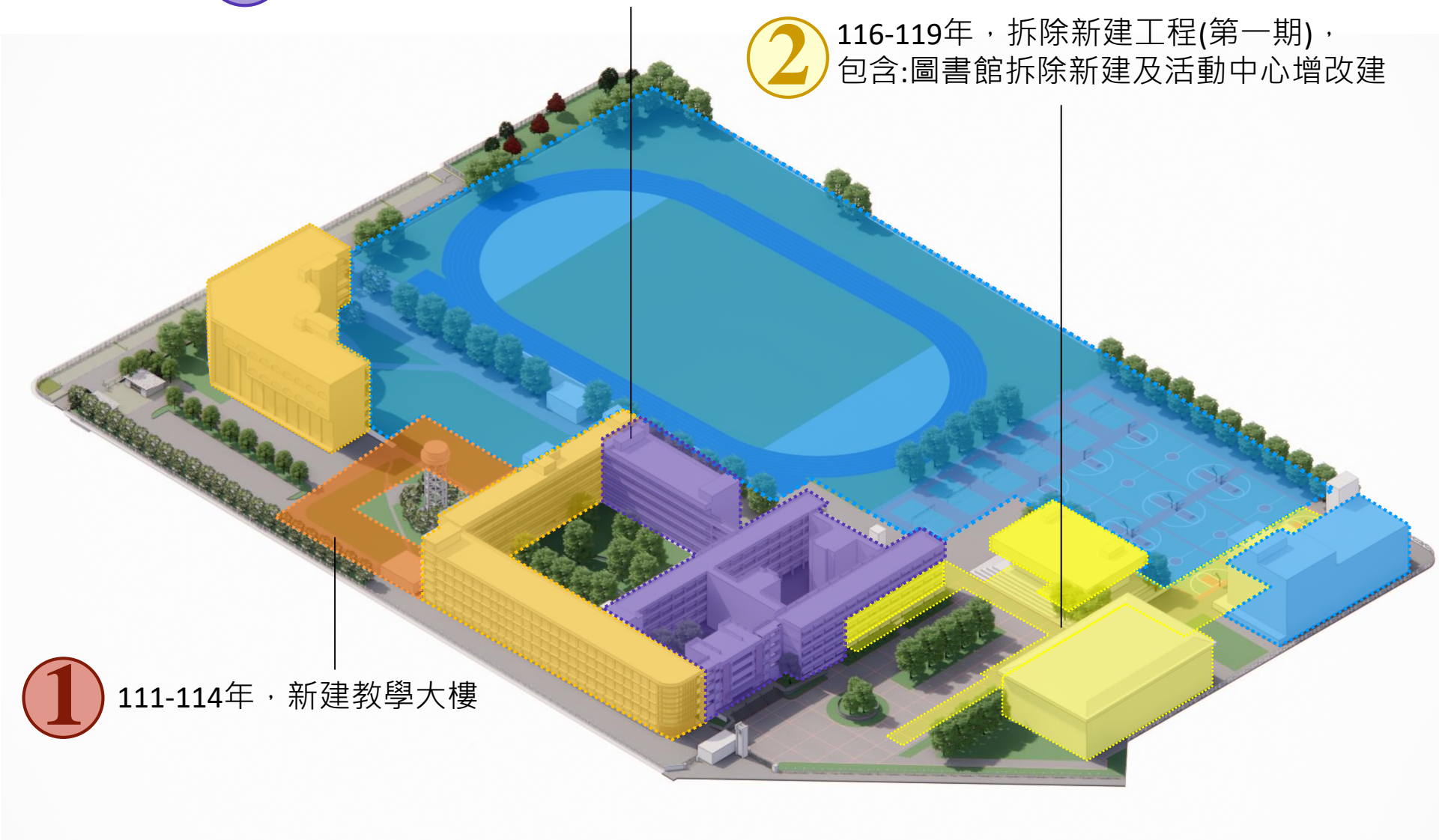


# 校園中長期規畫:校舍拆除改建進程規劃

**3** 124-128年，拆除新建工程(第二期)，  
包含:莊敬、中正、美齡及致聖樓

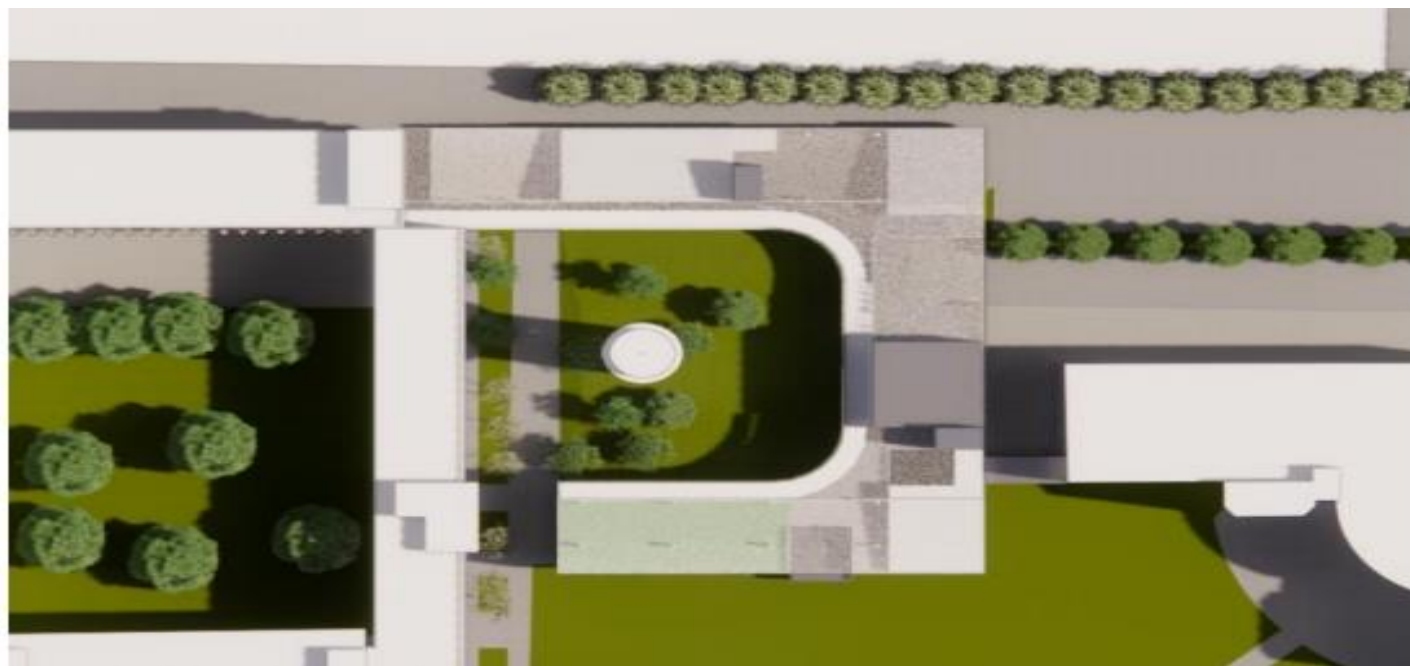
**2** 116-119年，拆除新建工程(第一期)，  
包含:圖書館拆除新建及活動中心增改建

**1** 111-114年，新建教學大樓



(一)設計為地上3層、營建樓地板面積約1,930平方公尺之綜合教學大樓1座。

(二)保留既有戰備水塔作為水資源教學核心，並結合周圍生態空地，闢設1,200坪綠色戶外生態教室，同時爭取綠建築和智慧建築標章。



【圖 3-15】全棟量體模擬平面圖



(三)地上一樓預定為可供彈性使用之半開放空間。

通透的地面層作為中庭生態教學區的延伸，提供遮蔽與彈性使用的開闊教學環境，可提供師生及校園開放時間市民之休憩，一樓公共空間，設閱覽及表演藝術交流課程區、多功能教室、階梯教室。



【3-24】彈性隔間教室模擬圖



【3-25】半戶外教室作為展演活動場地模擬圖



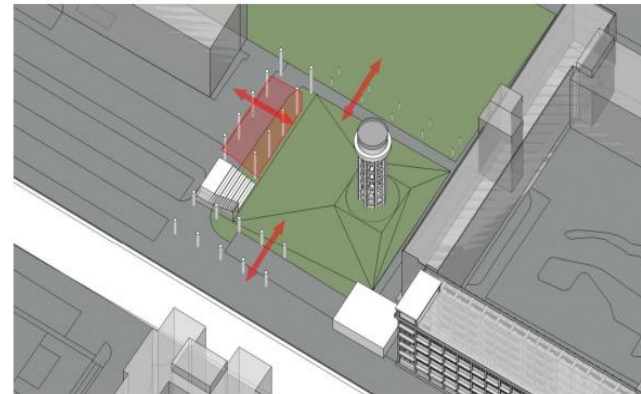
(四)地上二樓預定為AI 教室、展示藝廊、生活科技教室、創課教室、電腦教室、半戶外階梯教室多功能教室等。

將走廊側的隔牆移除，將教學場域延伸至半戶外，僅留外方走道通行。將既有水塔與戶外綠帶，融入生態教學的一部份，深化學生與環境教育之連結。

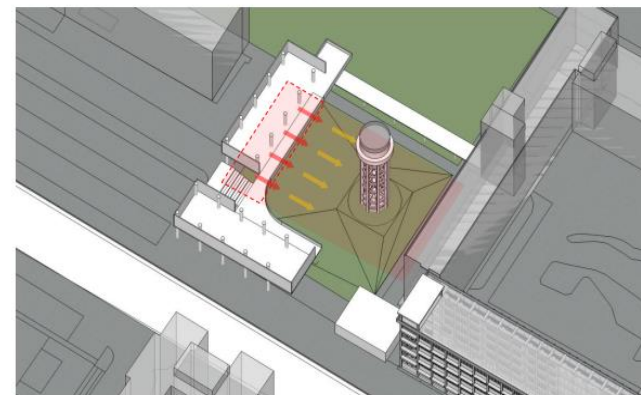
(五)地上三樓預定為溫室、苗圃、生物活體及原生種復育中心、大會議及視聽室。頂樓擬規劃太陽能光電板系統。



【圖 3-22】3F 量體模擬圖



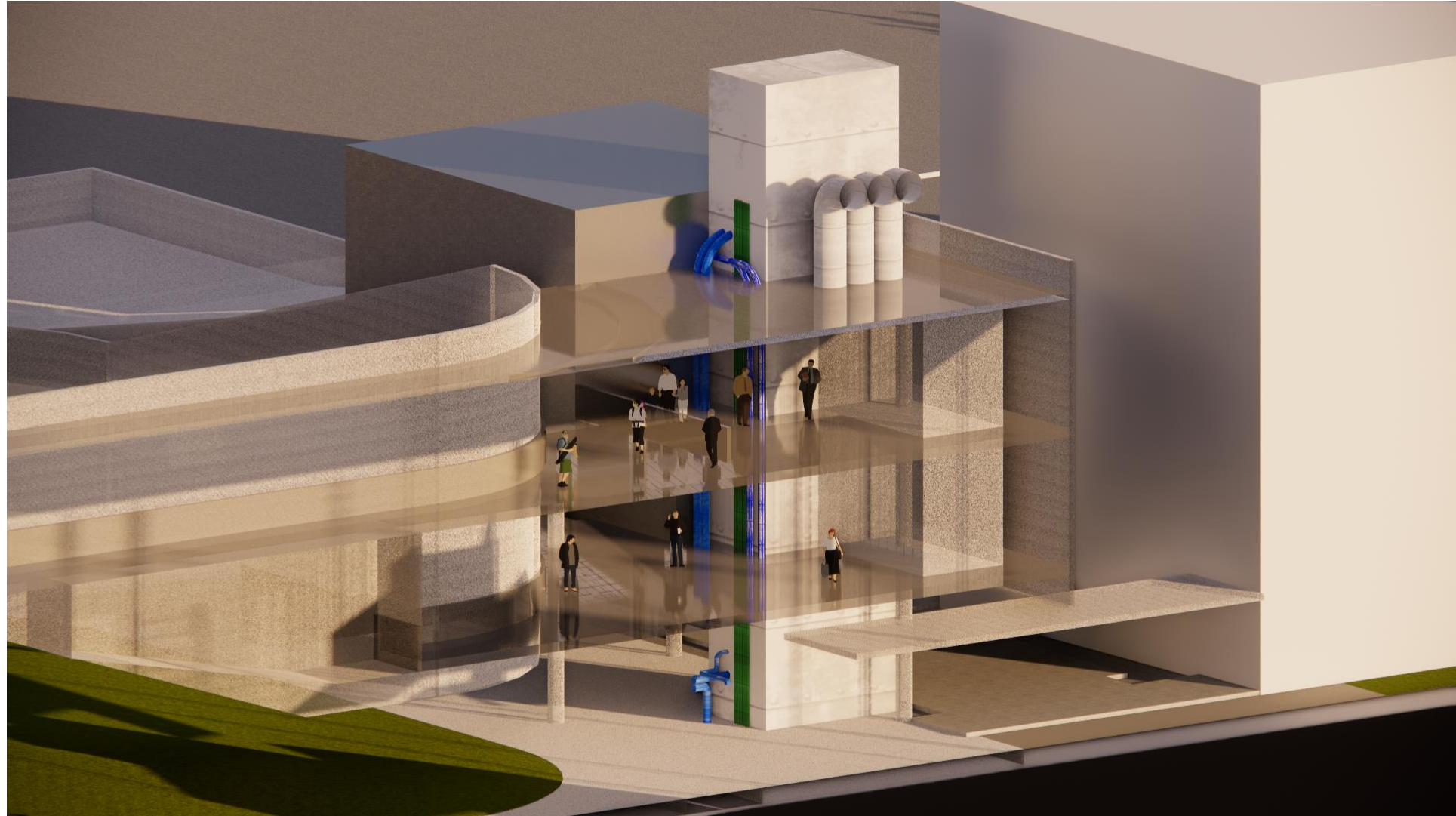
【圖 3-26】一層架空層，通透的地面層作為中庭生態教學區的延伸，提供遮蔽與彈性使用的開闊教學環境。

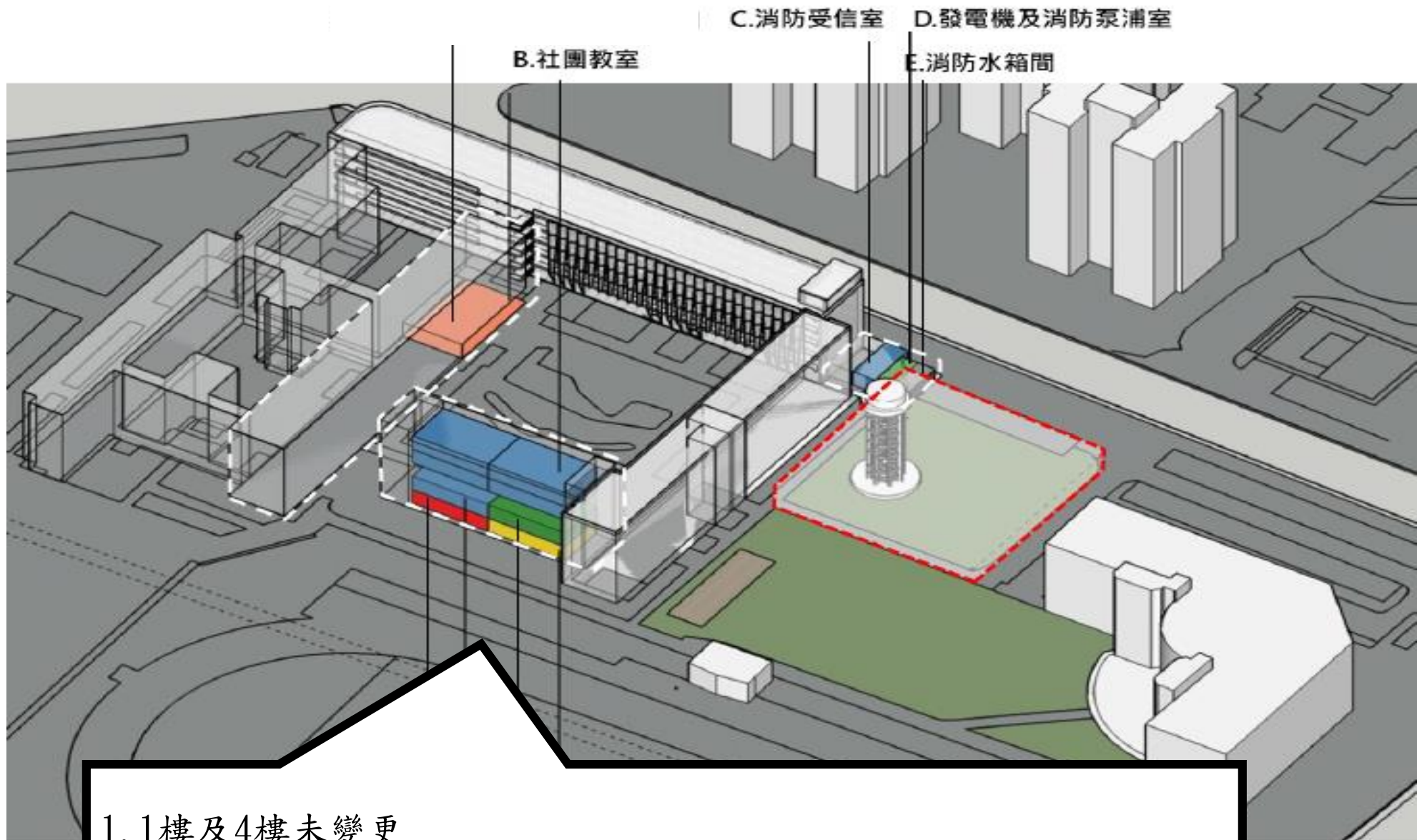


【圖 3-27】二層以上透過教學計畫的特定需求，可將走廊側的隔牆移除，將教學場域延伸至半戶外，僅留外方 1.5M 的走道通行，將既有水塔與戶外綠帶，融入生態教學的一部份，深化學生與環境教育之連結。











# 伍、學校政經營方向與改善事項

## 教學成果目標

- 磁吸效應
- 學生增值發展
- 學生適性發展

正式選擇班群的六班群人數及百分比

	A班群	B班群	C班群	D班群	E班群	F班群
108	24.5%	21.2%	5.3%	18.2%	7.6%	27.5%
109	21.8%	16.0%	10.2%	19.5%	8.0%	24.5%

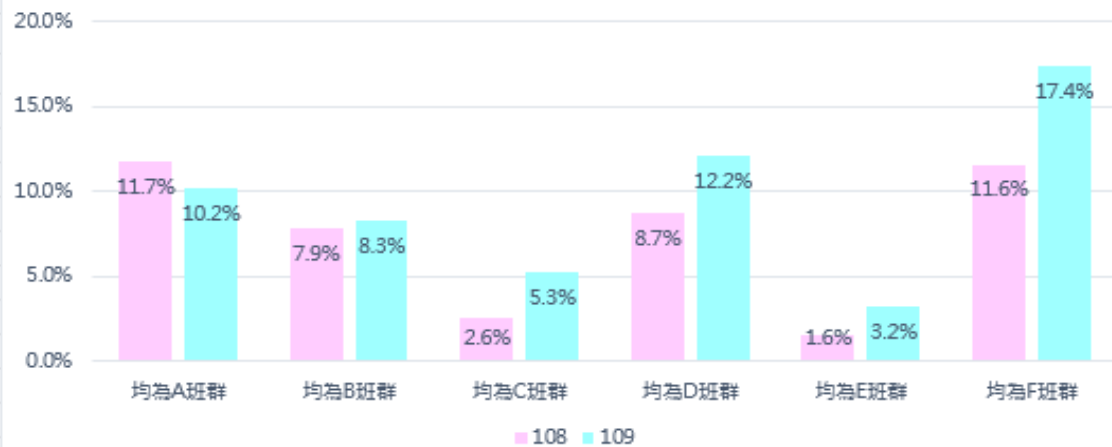
三次選擇班群均維持在同一班群的百分比

	均為A班群	均為B班群	均為C班群	均為D班群	均為E班群	均為F班群	均在同一班群
108	11.7%	7.9%	2.6%	8.7%	1.6%	11.6%	44.10%
109	10.2%	8.3%	5.3%	12.2%	3.2%	17.4%	56.60%

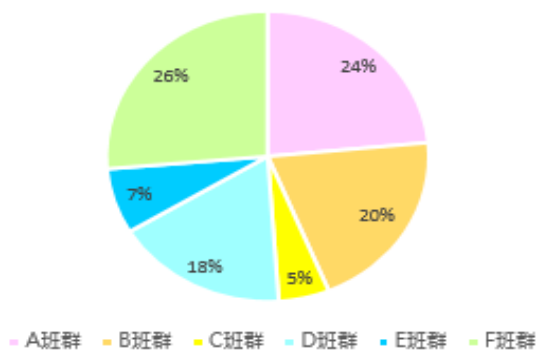
正式選擇班群的六班群分布百分比



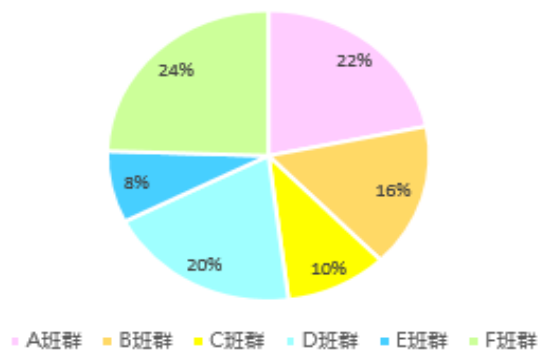
三次選擇均維持在同一班群的百分比



108學年度正式選班群分布



109學年度正式選班群分布



# 趨勢

5選4

優勢能力

好的成果

Data

相信跟舒服

邏輯思維

科技為果

數理為本

雙語

國際

新課綱

素養

鋪天蓋地做

定期考試命題

作業命題

課程鷹架

選修

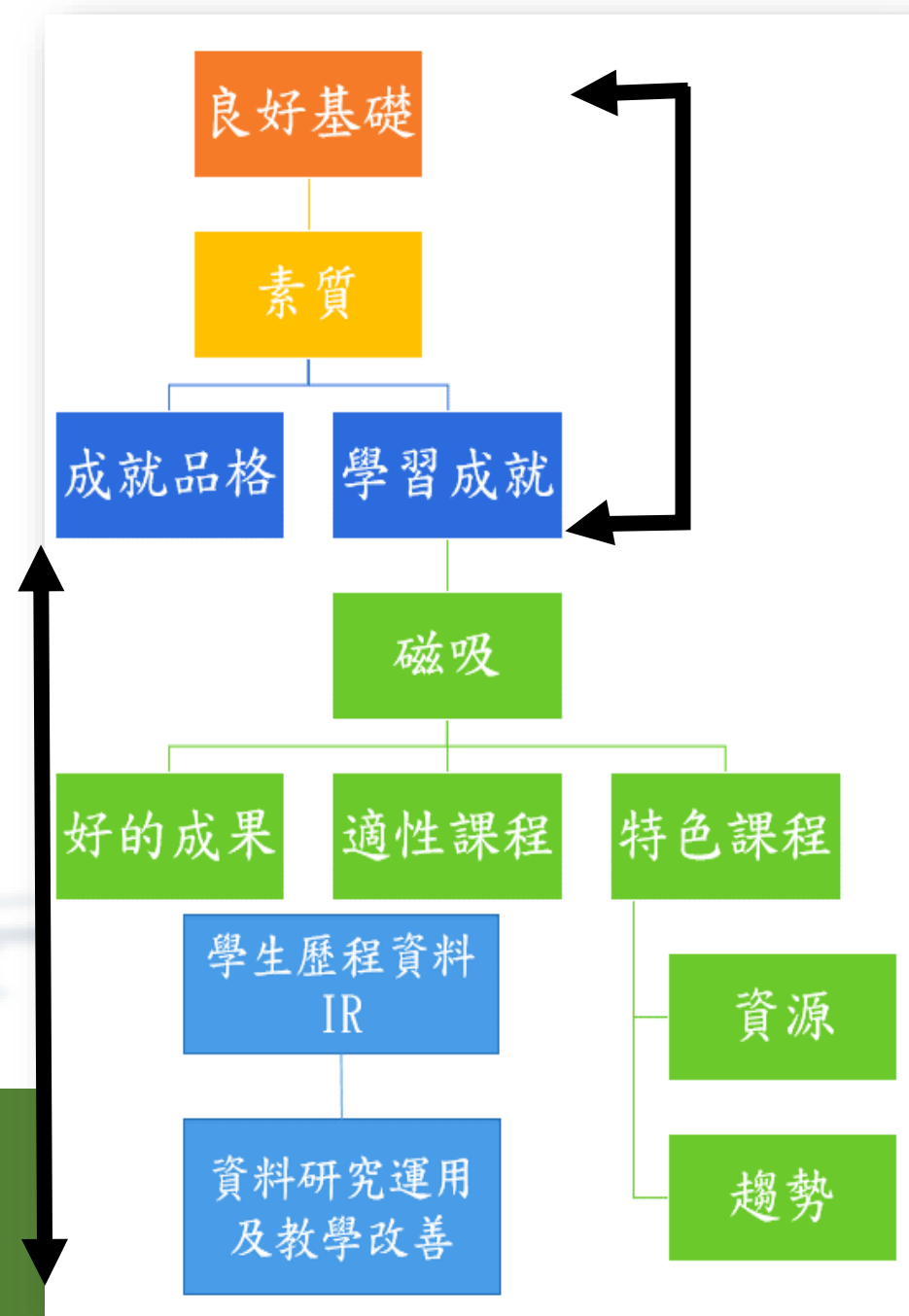
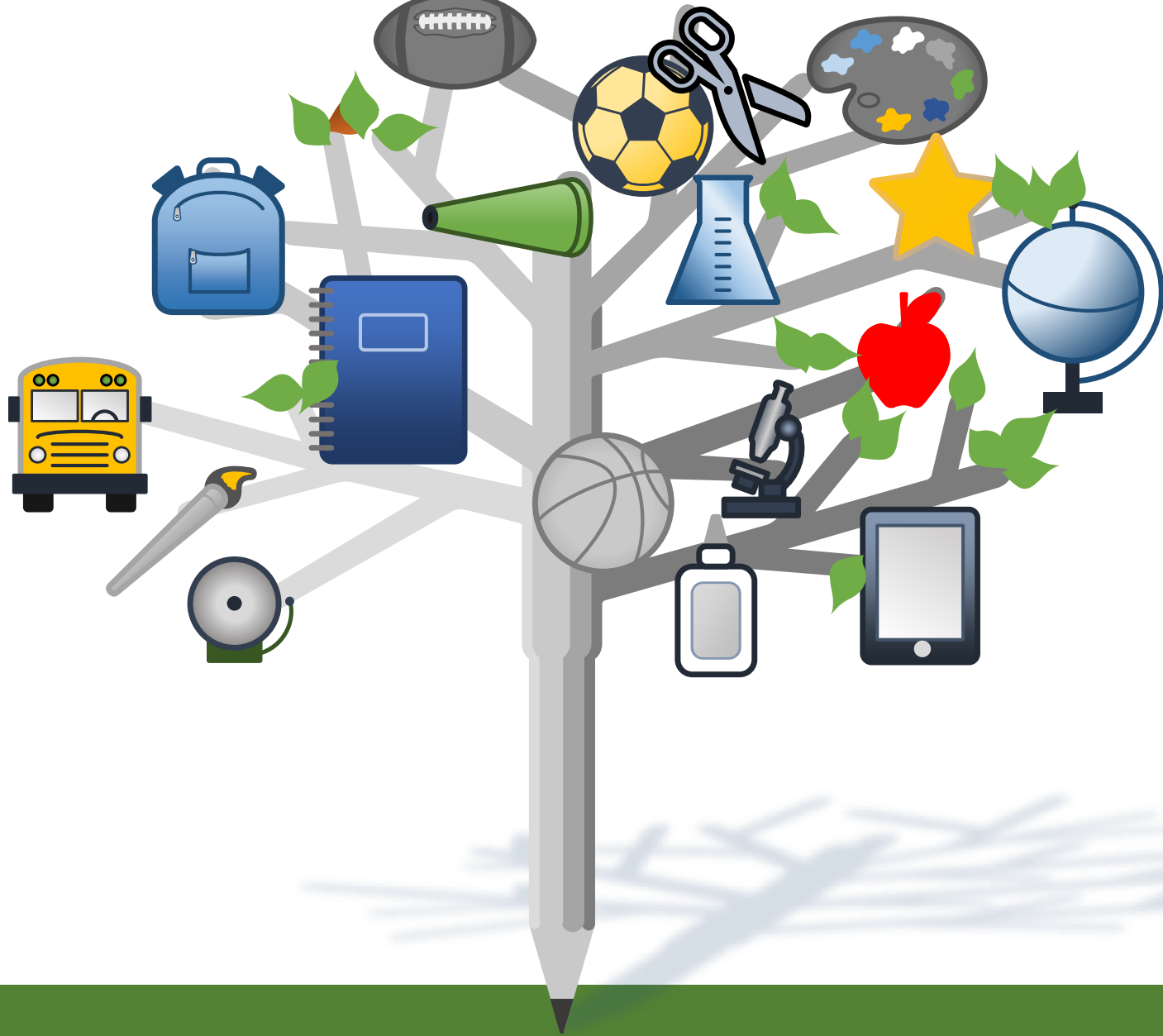
對應大學學群

探索功能

探究與實作

專題

校訂必修



在良好基礎上才能長出特色課程

# 一、國際事務之辦理分工

	秘書	教務	學務	圖書館	輔導
學校國際化及國際事務督導	√ *				
教師交流		√ *			
國際扶輪社生接待			√ *		
ISA				√ *	
服務學習			√ *		
國際課程及其衍生事務對象為國際課程學生		√ *			
模擬聯合國			√ *		
交流活動-觀光局、國際教育旅行聯盟之接待及出訪			*	√	
交流活動-中長程計劃之接待及出訪			√ *		
SIEP計畫		√ *			
體育、社團、藝術交流或營隊、論壇等（非siep費）		√	√ *		
教育部官員等接待		√ *			
筆友計畫		*		√	
交換生			√ *		
科學營		√ *			
升學宣導					√ *
學校國際化發展	√	√	√	√	√
交辦性質	√	√	√	√	√

## 二、新課綱事務

	教務	輔導	圖書館	改善重點
自主學習	計畫審查 師資 鐘點	自主學習之學習策略與學習成果輔導及發表	執秘 負責執行 自主學習之成果及發表	<p>改善重點</p> <ol style="list-style-type: none"> <li>1. 教務與圖書館業務交叉需要加強合作</li> <li>2. 學習歷程檔案由教務處主責，自主學習由圖書館主責。 各設置協行2人各減3節。學習歷程檔案協行負責成果及預警、自主學習協行負責內涵、成果、計畫審查及教材發展)。</li> <li>3. 每年成果發表、資訊能力研習及輔導皆列入行事曆。</li> </ol>
學習歷程檔案	執秘 預警資料 預警輔導	學習歷程檔案建置及運用輔導 預警輔導	系統及自主學習上傳預警輔導	
增廣補強課程	負責	參與	參與	

## 四、資訊組及設備組事務

	教務	圖書館	改善重點
資訊環境		√	1. 成立資訊教育及環境發展委員會 2. 規劃需經由委員會議討論通過 3. 資訊教學相關之教室及設備 由資訊組規劃學校所有資訊設備及環境發展年度規劃，規劃案經資訊教育及環境發展委員會會議通過由圖書館統整及設置，日後之使用管理由資訊組管理或由設備組負責，如左列 4. 每年圖書館應提資訊教育發展及推動工作計畫
資訊設備及環境計畫前瞻計畫		√	
資訊安全		√	
校務系統		√	
網頁建置及維護		√	
學生教師信箱		√	
行動學習、資訊融入教學、線上教學、直播等計畫執行及平台建置		√	
師生資訊教育		√	
一生一平板		√	
AI學程	√		
智慧及資訊競賽		√	
電腦教室管理	√		
教室資訊設施及設備管理	√		
筆電管理	√		

## 四、學校國際化

本校國際課程之實施將帶動雙語化及國際化之發展，學校網頁及各處室行政規範及表單應逐年發展雙語化

項次	項目	負責單位
1	網頁全英版- 含公告、學校基本資料、國際課程、學校課程、行政單位、行政表單、活動照片	圖書館主辦 教務處協辦
2	外籍教師手冊雙語- 含合約、薪級、請假流程、權利義務、報到及離職手續、教學設備資源（電腦、網路、信箱）、教師倫理守則、學校建築物教室配置介紹	人事室主辦 教務處、會計、總務處、圖書館協辦
3	學生手冊全英文-國際課程專用	教務處主辦 學務處、輔導室協辦
4	學生手冊雙語-本校版	學務處主辦
5	教學綱要及進度表雙語-本校版	教務處主辦
6	重要行事曆全英文-教師版	教務處主辦
7	各項請假、薪資、差旅、英文成績單及畢業證書等表單	人事室、會計室、總務處、教務處
8	辦理國際課程教學研究會	教務處主辦



## 五、業務推動強化：

組別	向度	事項
教學	教師專業	<ul style="list-style-type: none"> <li>◆ 公開授課</li> <li>◆ 線上教學規劃</li> <li>◆ 規劃重要社群</li> <li>◆ 發展素養教學</li> <li>◆ 素養評量</li> <li>◆ 教師專業成長業務</li> <li>◆ 數學AB數學甲乙銜接與分流</li> <li>◆ 社會共同任務及跨科統整</li> </ul>
	學生學習	<ul style="list-style-type: none"> <li>◆ 辦理競賽</li> <li>◆ 辦理營隊</li> </ul>
特教	學生學習	<ul style="list-style-type: none"> <li>◆ 特教生個別關懷</li> <li>◆ 藝才班與一般班級的互動</li> <li>◆ 藝德樓整潔</li> </ul>

組別	向度	事項
註冊	升學及成績管理	<ul style="list-style-type: none"> <li>◆ 修正英文成績單</li> <li>◆ 畢業證書格式</li> <li>◆ 增進升學輔導及資訊諮詢</li> </ul>
設備	專科教室	<ul style="list-style-type: none"> <li>◆ 第三生活科技教室掛牌及整備</li> <li>◆ 健康護理操作教室需求安排</li> </ul>
	科學教育	<ul style="list-style-type: none"> <li>◆ AI課程及資訊科技競賽推動</li> <li>◆ 鼓勵科展風氣，說明新增社會議題類</li> <li>◆ 蒐集探究與實作的成果</li> <li>◆ 科技領域課程實施</li> </ul>

## 五、業務推動強化：

組別	向度	事項
訓育	自治	<ul style="list-style-type: none"><li>◆ 強化學生自治組織的效能</li><li>◆ 強化服務學習推動</li></ul>
衛生	整潔及環保	<ul style="list-style-type: none"><li>◆ 整潔</li><li>◆ 免洗餐具的禁用</li></ul>
體育	體育校隊	<ul style="list-style-type: none"><li>◆ 校隊學生收費及支用程序</li><li>◆ 後援會以家長會連結為主</li><li>◆ 體育班競賽成績及管理</li></ul>

組別	向度	事項
輔導	學習輔導	<p>請針對</p> <ul style="list-style-type: none"><li>◆ DEF班群數學物理化學三科都在50分以下的學生</li><li>◆ AB班群英文數學二科 都在50分以下的學生</li><li>◆ C班群英文國文二科 都在50分以下的學生</li></ul> <p>提出學習輔導計畫</p>

# 110學年人員及職務配置1100616

	導師	行政專長	行政	純專任(已聘及將聘)	懸代-控課務	懸代-行政	估算	110專任總數
國	14		2	22-16=6		1	282節=14*12+0+6*16=264 18節聘1代每人超2~4節	22
英	14	圖書館(代理)主任	1至3	22-14-1-1~3=6~4		1代 2不佔缺	300節=14*12+3*4+5*16+1行政代理16=276 24節聘2代不佔缺12節須協行	22
數	15		2	22-15-2=5	0	0	271節=15*12+0+5*16=260每人超1節可不聘代理或聘1人協行5節	22
社	8		3	19-8-3=8	公民1 地理1	1歷 1地 1公	1.歷94=2*12+0+3*16=72 1代理20節每人超1節 2.地115=3*12+0+3*16=84 2代理16+15 3.公109=3*12+0+2*16=68 1代理20節每人超4節或是2代理	歷6地7公6=19
自	7-6+1代化		2	18-6-2=10		1生 1化	1.生物58=2*12+4+16=44 1代理14節需兼任協行每人超0節 2.物理90=2*12+4*16=88 3.化學89=3*12+0+2*16=68 1代理16節每人超1節 4.地科32=16*2=32	生4化6物6地科2=18
藝	9-7+2體代	6專1代 輔導主任 體育組長 資訊組長 系統師(代) 藝才行政	3+1+1代(特教)	38-7-6-3=22 22--5(輔導老師)-2(特教老師)=15 體4美2音1舞0生科2資4家1健1=15	體育2美術1資訊1生科1	體3 生科1 舞1	1.體育 166節=2代導+1專導+4專+3行政+3行代=12+*2+12+16*4+0+16*3=148餘18節 每人2節*10=20 2.資訊 58節+8~16節選修=2行政+4專任=0+16*4=64減授協行8 3.生科 55節+選修6節=1行政2專任=0+44每人超6節1兼課或0+32-52=20節聘1代理 4.音樂62節 4導1行=12*4+2=50每人超3節 5.美術100節 2導+1行+2專1代=16*2+8+20*3=100每人超4~6節 6.家政23超7 7.健護23超7 8.生涯規劃生命教育22節輔導室上每人4節 9.舞蹈設備組長代理1	體8美5音5舞2輔6 生科3資5家1健1特2=38
不分			1代				代理擔任行政	
外籍					2		教師協同	
控特				1				
	導師	行政專長	行政	純專任(已聘及將聘)	懸代-控課務	懸代-行政	110人員總數	
	67導 64專 3代	7專1代	18 16專 2代(含不分科及音樂)	54專+1控 扣輔特48專+1控	8代(含代導體2及代系統1)	13代 另有2不佔缺	<b>編制141專1控25代=167</b> <b>編制內外共141專1控25代=167+英2不佔缺+雙語實驗外籍教師1、藝術雙語1</b> 新聘專任:輔導1、美1、音1、資1 新聘或延聘代理:不分科1行政、音樂1行政、國1、英1+2(2不佔缺)、歷1、地2、公2、生1、化1、體6、美1、舞1、資1、生科2、外籍教師2 雙語實驗班新聘(不佔缺):外籍教師1、藝術雙語1	

## 110學年度代理教師

	課務懸缺	行政懸缺	留職停薪代	總數
國		1	2	3
英	2 (研究教師 不佔缺)	1		1+2
數	0	0	0	0
社	公1地1	歷1地1公1	地1	6
自		化1生1	物1地科1	4
藝	美1體1體育雙語1 藝術雙語1 (藝術雙語不佔缺)	音1生科23舞蹈1資訊 1	美1輔導1特教2	15+1
不分		1		1
外籍	2+1(雙語不佔缺)			2+1
控特教	1			1
總計	12 (不佔缺4、佔缺6、控1)	16	9	33+4

上述二項黃色欄位相較

編制內外共141專+1控+25代=167+英2不佔缺+雙語實驗外籍教師1、藝術雙語1

## 人員任用及人事相關原則

- 新增課務組
- 協助行政、擔任校外任務減授鐘點，不以此原因作為增聘代理之理由。協助行政各科最多12節。
- 國際課程:轉型IB，設一人為國際部主任由研究教師擔任，隸屬於教務處，負責國際課程之事務統籌及發展。圖書館館員及服務推廣組組長需協助EE。訓育組需協助CAS。
- 公假派代以教育局及教育部來文或學校重點任務為準。
- 擔任校外任務需先簽准。
- 加班每日4小時且每月20小時為限。專案加班需先簽准。

# 陸、臺北市中小學教育品質保證實施計畫

- 臺北市立中正高級中學「學校教育品質保證委員會」

- (一) 校長為主任委員。

- (二) 行政人員：教務主任、學務主任、總務主任、輔導主任、圖書館主任、主任教官、人事主任、會計主任及秘書(兼總幹事)。

- (三) 教師代表：由教師會長擔任委員。

- (四) 家長代表：由家長會長擔任委員。

# 內部品質保證

每學年均實施：

## (一) 學校自我檢核與改善

1. 檢核時間：各校自訂之，惟須於每年6月底前辦理完成。
2. 檢核項目：包括「校務經營與發展」、「課程與教學」、「教師專業素質」、「學生學習與輔導」及「校園環境」等五項。
3. 檢核單位：各校「學校教育品質保證委員會」。
4. 學校依據檢核結果，訂定改善計畫，並滾動式進行修正。

## (二) 學校報告卡

1. 填報時間：每年8月底前。
2. 填報項目：包括「學校基本資料」、「校務經營與發展」、「課程與教學」、「教師專業素質」、「學生學習與輔導」、「校園環境」等六項。
3. 填報方式：各校依據自我檢核及其改善結果，據以填報該學年度學校報告卡，並公告於學校網頁之「教育品質保證」專區。
4. 填報單位：各校「學校教育品質保證委員會」。

## 外部品質保證

每四學年辦理一次：

### (一) 學校經營成效

評定項目：分為「金質級」、「銀質級」及「銅質級」等3類。

計分方式：「金質級」每項50分，「銀質級」每項30分，「銅質級」每項10分；學校於四學年內累計獲得總分100分即為達標。

### (二) 家長問卷調查

實施期程：各校自行以本計畫所附之「家長問卷」進行之，並於送請「臺北市中小學教育品質保證審議委員會」審議前一學期完成施測。

實施對象：各年級之家長，取樣家長數不得低於該年級學生數的二分之一，家長以不重複填答為原則。

「家長問卷調查」總平均數3.5以上者為通過門檻。



一、金質級

編號	類別	項目	達成學年度 (可為複數)	佐證資料
1	校務	獲臺北市優質學校評選4.0任一優質獎項之學校（溯及106學年度以後獲獎）。		
2	校務	獲臺北教育111評選2.0獎項之學校（溯及107學年度以後獲獎）。		
3	校務	獲教育部教學卓越獎金質或銀質獎項之學校。		
4	校務	獲教育部友善校園認證之學校。		
5	校務	獲 KDP-best education 特優獎或標竿獎之學校。		
6	校務	獲 ISA 國際學校獎升級認證之學校。		
7	校務	獲得 TISS 國際安全認證學校、國際生態學校認證、健康促進學校國際認證...等教育有關任一國際認證之學校。		
8	校務	四學年內獲本市行動學習學校認證金質獎之學校。		
9	校務	獲 FRC 世界機器人競賽國際賽或 IEYI 世界青少年國際賽獲獎學校。		
10	校務	技職學校金手獎及國手培訓量成長50%之學校。(適用高職)		

編號	類別	項目	達成學年度 (可為複數)	佐證資料
11	教務	獲教育部閱讀磐石獎項之學校。		
12	教務	參與一項以上國際文憑課程獲國際組織認證之學校。		
13	教務	國小學力檢測成績三科均達520分以上學校(不含特教生)或年度三科平均成績(不含特教生)較前一年度進步2%以上學校。(適用國小)		
14	學務	獲教育部交通安全教育訪視績優(金安獎)之學校。		
15	學務	獲全市運動會團體成績前3名之學校。		
16	總務	年度個案工程總工程費或總累計工程預算達3,000萬元以上(含中央補助款、本局統籌款),預算年度皆全數完成驗收結案。		
17	總務	私立學校建物全面完成詳評,且資料已上傳國震中心校舍耐震資訊網,並已編列建物補強預算進行補強工程。(適用私校)		
18	輔導	中小學暨學前特殊教育執行成效評鑑結果獲得一等之學校。		
19	綜合	參與教育部或臺北市或中央部會有關教育政策評比,獲得任一團體首獎之學校。		
20	綜合	獲得全國單項運動競賽團體成績前3名之學校。		

## 二、銀質級

編號	類別	項目	達成學年度 (可為複數)	佐證資料
1	校務	獲 ISA 國際學校獎認證之學校。		
2	校務	四學年內獲本市行動學習學校認證銀質獎之學校。		
3	校務	家長對學校滿意度達五等量表4.0以上之學校。		
4	校務	獲選本市教學卓越獎並代表本市參選教育部教學卓越獎之學校。		
5	校務	獲臺北市教育創新與行動研究團體成績前3名之學校。		
6	校務	IEYI 世界青少年發明展全國賽獲獎學校。		
7	校務	私校配合市府政策辦理轉型之學校。(適用私校)		
8	教務	國小學力檢測成績未達基礎級學生少於5%或未達基礎級學生之減少率高於20%以上之學校。(適用國小)		
9	教務	國中會考成績達到基礎以上之學生比率85%以上或學校進步率較前一年度增加10%以上之學校。(適用國中)		
10	教務	推動雙語教育，成為雙語實驗課程學校。		
11	教務	國中參加國英數三科成長測驗平均進步率達75%以上之學校。(適用國中)		
12	教務	高中有意願就讀資訊科技相關科系之當屆畢業生，70%以上通過大學程式設計先修檢測 (Advanced Placement Computer Science, 簡稱 APCS) 測驗4級分以上檢定之學校。(適用高中職)		
14	教務	參與本市多語文競賽、外語競賽、數理競賽、生科競賽、美術、		

編號	類別	項目	達成學年度 (可為複數)	佐證資料
		音樂、舞蹈等藝術競賽等獲前三名或特優級之學校。		
15	教務	建置擴增/虛擬實境、3D列印、機器人、物聯網...等智慧化設施設備並進行實際教學且四學年內參加本市資通訊應用大賽獲獎之學校。		
16	教務	獲本市閱讀績優學校並代表本市參選教育部閱讀磐石獎之學校。		
17	學務	獲臺北市交通安全教育金輪獎並代表本市參加教育部評選之學校。		
18	學務	教育部或教育局各項訪視工作(如:防災演練、性平教育、交通安全、品格教育、書包減重...等)獲得1項以上績優之學校。		
19	學務	學生游泳檢測合格率四學年內每學年總平均達80%之學校。		
20	總務	年度總累計工程預算達2,000萬元以上未達3,000萬元(含中央補助款、本局統籌款),預算年度皆全數完成驗收結案。		
21	總務	私立學校建物全面完成詳評,且資料已上傳國震中心校舍耐震資訊網。(適用私校)		
22	輔導	四學年內零中輟生或積極協助中輟生復學有具體成效之學校。		

### 三、銅質級

編號	類別	項目	達成學年度 (可為複數)	佐證資料
1	校務	與企業/公會辦理產學合作案,受惠學生數四學年成長率達30%之學校。(適用高中職)		

編號	類別	項目	達成學年度 (可為複數)	佐證資料
2	校務	四學年內通過並執行教育部或教育局國際教育專案課程達3項計畫以上之學校。		
3	校務	與各級學校(含社區大學)或產業界建立策略聯盟,每學年均能實際運作,四學年受惠學生達60%以上之學校。		
4	校務	獲ISA國際學校獎中級認證之學校。		
5	校務	運用資訊科技從事校園行政管理(如:校務行政系統、教學資源分享平臺、學習平臺、公告系統、其他自行開發的系統...等),四學年內每學年均達6項以上之學校。		
6	校務	IEYI世界青少年發明展市賽獲獎學校。		
7	教務	推動創新實驗課程或計畫,四學年內受惠學生達80%以上之學校。		
8	教務	補救教學提報學生之施測率四學年內每學年均達80%之學校。		
9	教務	教師善用資訊科技工具融入教學,四學年內獲本市行動學習認證學校銅質以上獎項之學校。		
10	教務	教師參加學科(群科)教學研究會或社群運作四學年內每學年均達100%以上之學校。		
11	教務	年度推動英語融入領域課程學校至少要有2個(全)年級任1個領域實施。		
12	學務	學生運動健康150實施計畫(SH150)一每學期全校學生參與運動時間,每週150分鐘以上人數四學年內每學年均達全校學生80%以上之學校。		

編號	類別	項目	達成學年度 (可為複數)	佐證資料
13	學務	學生體適能四項檢測指標達中等以上人數四學年內每學年達64%以上之學校。		
14	學務	積極推動國小各年級參與公益行動、服務學習等課程或活動，其每學年每位學生平均參與4小時以上之學校。(適用國小)		
15	總務	年度總累計工程預算達1,000萬元以上未達2,000萬元(含中央補助款、本局統籌款)，預算年度皆全數完成驗收結案。		
16	總務	私立學校建物全面完成初評，且資料已上傳國震中心校舍耐震資訊網。(適用私校)		
17	輔導	推動三生六零教育，四學年內未有通報案件成立之學校。		
18	產學	輔導學生參加相關技術士技能檢定，丙級檢定及格率四學年內每學年達80%之學校。(適用高中職)		
19	其他	承辦教育部或教育局委託專案四學年內金額累積達200萬元以上之學校(列入會計帳均計)。		

# 家長問卷調查

1. 我認同學校發展的方向與重點.....
2. 我了解學校具有的優勢與特色.....
3. 我關心學校教學、輔導與活動等方面的訊息.....
4. 我略知學校近年來所獲得的榮譽與成就.....
5. 我會上學校的網站了解學校的發展與努力.....
6. 我會參與學校開放的教學活動（如：教學參觀日）.....
7. 我會參加學校舉辦有關家長的會議或活動.....
8. 我曾擔任學校（含班級）的志工或服務性的工作.....
9. 我樂於參與會促使學校進步的任何學校活動.....
10. 我會透過會議、對談或通訊工具，提供學校良善建議.....

1. 學校校務發展的方向與重點.....
  2. 學校的聲望與口碑.....
  3. 學校整體的風氣與文化.....
  4. 學校行政運作的情形.....
  5. 學校和社區之間的關係與互動情形.....
  6. 學校安排的課程與教學活動.....
  7. 老師採用學習評量的方式.....
  8. 老師（學校）輔導學生的作為.....
  9. 老師的班級經營.....
  10. 老師善用資訊科技的情形.....
  11. 老師和家長之間的溝通.....
  12. 品德教育推動的情形.....
  13. 提供學生表現和學習機會的情形.....
  14. 子女在校學習進步的情形.....
  15. 社團活動辦理的情形.....
  16. 輔導工作推動的情形.....
  17. 特殊教育辦理的情形.....
  18. 對家長提供必要的資訊.....
  19. 安全維護的各項作為.....
  20. 學校設備與設施（含無障礙）的維護與更新.....
- 若有其他意見，請說明：

相關內容		負責處室及協助單位
1.	學校基本資料	秘書、總務處、教務處
2.	校務經營與發展	秘書
3.	課程與教學	教務處
4.	教師專業素質	教務處
5.	學生學習與輔導	學務處、輔導室、教務處
6.	校園環境	總務處、圖書館、學務處
7.	學校經營成效之佐證資料	各處室
8.	家長問卷調查	秘書、家長會(協助)



# 柒、防疫及疫情效應相關

## 一、課程及活動實施原則

- 本校任何措施**優先考慮維護學生在校實體學習**的可能性，而非實體辦理課外社團活動、藝術表演及體育活動。
- 本校任何措施均需符合中央流行疫情指揮中心及教育局的**規定與原則**。
- 本校若需做課程彈性實施計畫時，係以課程分流及人員分流二項原則達到**1.一個空間內的人員降載2.人員固定接觸3.減少人員移動**的目標。

## 二、Happy Together: 5 Research-Based SEL Tips for Returning to In-Person Instruction

### 一起快樂：返回實體教學的5個社會情緒教育提示

摘自<https://www.carnegielearning.com/blog/sel-tips-back-to-school/>

- 大腦研究表明，青少年正在經歷一個強烈的生長期，認知和情感。他們渴望獨立，同時仍然需要成年人的安全和支援。
- 在 COVID 停課之後渡回學校的提示：
- 有些學生可能會因為適應的壓力及對於疫情的恐懼所困擾。
- 教師如何在情感上滿足他們，這也有助於他們在學業上取得成功？

## 1. **Extend grace** 給予恩典

- ✓ 以同理心回應學生破壞性的行為，同理心也可以提高學生的成績。
- ✓ 與其簡單地懲罰不當行為，不如解決其核心原因。例如，討論學習策略，如一些深呼吸練習，以緩解壓力和焦慮。

## 2. **Offer students a lifeline and stay just far enough away to give them the agency to use it.** 為學生提供一條求生索，並保持足夠的距離以利他們使用它

- ✓ 我們學生中有些人是活潑且外向的，有些人是害羞而安靜。如果你的學生已經能夠處理一般的事情，給他們一些空間。但是，如果你擔心，你可以說，『你似乎有點壓力。你知道，我在身邊，』或『你跟你的朋友談過了嗎？如果他們和他們的朋友談過了，你總是可以跟進』如果你想跟我說話，我就在這裡。
- ✓ 這就是所謂「雨滴理論」。不斷給一些線索暗示，如果事情變得難以忍受，學生可以找到您的支持。

### **3.Encourage but don't reassure 鼓勵但不要只是安慰**

- ✓當學生感到苦惱時，你可能會說"一切都會好起來的"或"沒什麼可擔心的"。
- ✓然而，像這樣的保證會無助於學生的感情，甚至會助長過度尋求安慰。
- ✓教師可以經由誠實地讓學生瞭解 COVID-19 的真正風險及鼓勵如何減少擔心的威脅的緩解策略。來幫助學生學會用自己的技能來克服恐懼，而不是依靠虛假的保證。

### **4.Practice self-compassion練習自我疼惜**

- ✓自我照顧經常被談論，但說起來容易做起來難。
- ✓安排時間做減壓活動，如慢跑或寫日記。
- ✓在日常日程中在開放地點放一個觸手可及的「創意罐」。例如，您可以請學生「寫下我今天的 5 項成功經驗」或「寫下要記得的正向經驗」等活動

### 三、在課堂上使用積極強化的策略

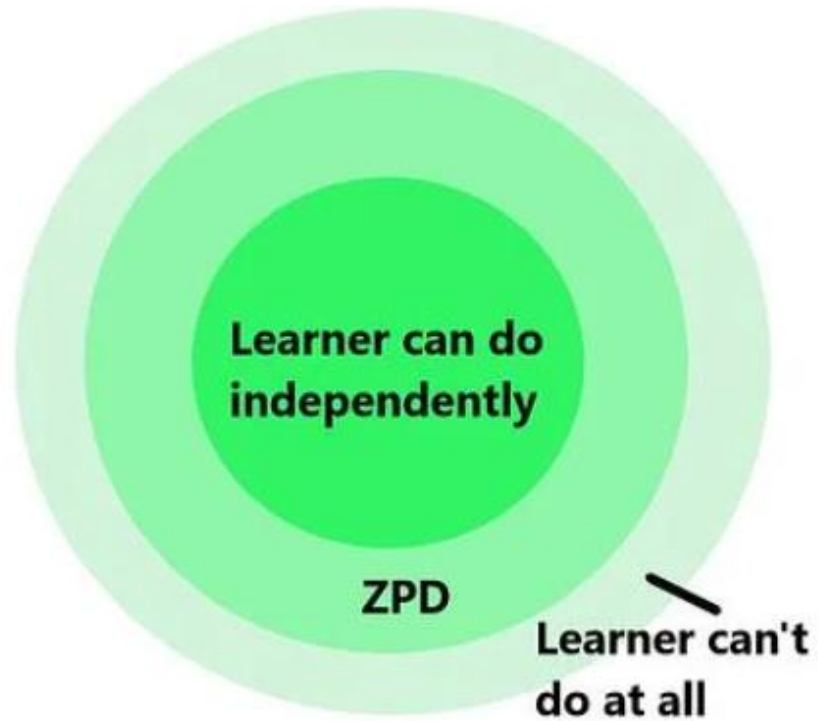
- 以前，教室還是嚴厲的語言和豐富的紀律的地方。
- 教師傾向於嚴厲懲罰而不是積極懲罰。
- 現在，人們認識到有更有效的教學和管理課堂的方法。正向強化的策略技術。
- 它是一種學習形式，通過特定行為和理想結果之間的偶然性，有助於增加行為重複發生的可能性。
- 探索積極心理學的基本方面，包括優勢、價值觀和自我疼惜
- 正強化和負強化之間的差異是目標行為的結果——增加理想刺激與去除厭惡刺激（Smith，2017）。
- 抓住學生的“好”——有時教師不這樣做更容易，因為他們可能認為學生“應該”表現良好，因此教師只關注表現出不當行為的學生（Maag，2001）。
- 4:1 ratio is four positives to one negative

## 四、善用OTR策略

- 回應（OTR）是一種教學策略，經由提出問題或評論來吸引學生的回答，為學生提供多次回答的機會。

如果學生對問題的回答是：	正確的老師回答是：
正確、快速、堅定	保持上課的勢頭。快速說“對”，然後提出下一個問題。
正確，但猶豫	表揚學生的正確答案，然後回顧正確答案的原因或與找到正確答案相關的步驟。
不正確，但一個粗心的錯誤	進行快速、簡單的更正，並讓學生提供正確的答案。反饋應該明確正確答案應該是什麼。反饋不需要包括信息正確的原因。
不正確，由於缺乏對事實或過程的了解	向學生提供提示，引導他們找到正確的答案。使用學術錯誤的更正程序。

## 五、鷹架學習



Vygotsky 鷹架是教育概念“最近發展區”-ZPD 是指學生無法獨自完成但可以在幫助或指導下完成的技能或知識。

它的技能水平高於學生當前所在的水平。

ZPD 通常被描述為一系列同心圓。

最小的圓圈是學生可以在沒有任何幫助的情況下自行學習的技能。

接下來是 ZPD，即學生自己無法完成的技能，但可以在老師或同伴的幫助下完成。

除此之外，即使有幫助，學生也無法做到的技能。

教育工作者應該幫助學生在他們的 ZPD 範圍內學習，這樣他們就可以提高技能和知識，而不會因目前對他們來說太難完成的事情而感到沮喪。

## 建議策略

- 了解每個學生的 ZPD-了解學生當前的知識能力至關重要。
- 鼓勵小組工作-創立包含具有不同技能和學習能力的學生小組，以最大限度地提高學生之間的學習量。
- 不要提供太多幫助-讓學生先自己動手、動腦，當他們開始掙扎時，首先要問他們關於他們做了什麼以及他們認為下一步應該做什麼的問題。盡可能多地提出開放式問題，鼓勵他們自己找到解決方案，而不是僅僅告訴他們下一步。
- 讓學生大聲思考-讓學生討論他們的思維過程是找出他們當前技能在哪裡（從而確定他們的 ZPD）並確保他們積極學習的最佳方法之一。



祝大家健康平安  
教學愉快

**THANK**

**YOU**

