

109學年度
第一學期
期初校務會議

校長報告

校長江惠真



ZZHS
臺北市立中正高級中學

<http://www.ccshtp.edu.tw>

Cultivate for the change
Self-directed learning • Problem-solving • Public participation • Grit Resilience

報告大綱

- 新課綱重要議題
- 國家語言發展法
- 專業回饋人才
- 行動學習
- NPDL
- 國際教育白皮書 2.0
- 新修教師法
- 工程報告

壹、新課綱重要議題

- 素養基調
- 強調議題融入
- 學校本位發展
- 探索-分流-專精導向適性發展
- 彈性學習彌補落差-學習需求落差、學習能力落差、學習成就落差
- 學生學習省思與成果累積-檔案紀錄+自主學習
- 怎樣評估引導怎樣的學習-素養
- 經驗圈的學習-實作、跨域

議題融入- 各項議題

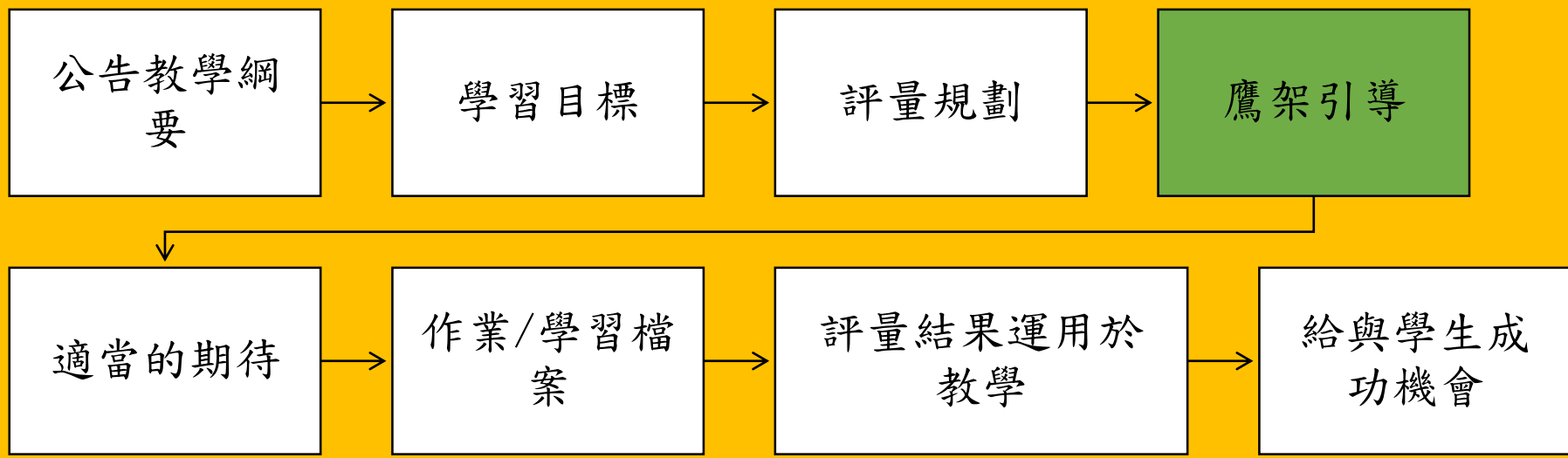


議題融入 說明手冊



十二年國民基本教育課程綱要
國民中小學暨普通型高級中等學校

•教學歷程中的重點：



- 分配經費做教學支持以增進之經驗學習圈
- 針對員額、學生需求、18學群及教師專長評估選修課程開設分布
- 檢視自主學習實施的內涵與問題
- 落實課程評鑑（需求評估及課程成效）
- 預擬新課綱課程計畫須修正之重點方向
- 辦理素養導向教學及評量之分享與發表

- 參與深度學習計畫，增進以學習成功為目標的教學改變
- 學生國際高峰會，增進學生國際學習的經驗
- 推動ISA全球公民素養課程
- AI課程學生運用主學習發展專題實作
- 英國文化協會IELTS HUB英語文素養學習資源平臺
- 卷卡合一

貳、國家語言發展法

- 「國家語言發展會」要求國民基本教育各階段，都將國家語言列入部定課程，教育部25日起展開審議程序，預計111學年度上路。
- 111學年度起國小、國中每週都必修一節本土語言，高中則是3年內要修完2學分。【增加必修學分】
- 除閩南語、客家語、原住民族語，也納入臺灣手語、馬祖閩東語，都會納入課程的選項。

參、專業回饋人才

- 中小學教師專業發展三類人才認證



初階專業回饋
人才 6小時

進階專業回饋
人才 18小時

教學輔導教師
30小時

觀察工具審查標準說明

觀察工具	審查標準說明
工具1、 105年版教師專業發展 規準觀察紀錄表	<ol style="list-style-type: none">1. 事實摘要敘述具體客觀且內容完整。2. 如採全面性觀察，檢核重點有質性敘述且內容詳實。3. 如採TDO，能依據觀察焦點記錄具體事實。
工具2、 101年版教師專業發展 規準觀察紀錄表	<ol style="list-style-type: none">1. 事實摘要敘述具體客觀且內容完整。2. 如採全面性觀察，檢核重點有質性敘述且內容詳實。3. 如採TDO，能依據觀察焦點記錄具體事實。
工具3、軼事紀錄表	<ol style="list-style-type: none">1. 事實摘要敘述欄位描述具體客觀，且未作價值判斷。2. 所記錄內容的時間達一節課。3. 至少能記錄6個軼事。
工具4、語言流動量化分 析表	<ol style="list-style-type: none">1. 教師提問與學生回答對應正確。2. 學生的座位資料填寫正確。3. 各種互動符號紀錄正確。4. 量化分析數字正確率。5. 內容分析具體。6. 一次觀察的時間達一節課。（若採用兩種工具，時間可合計）

觀察工具	審查標準說明
工具5、在工作中量化分析表	<ol style="list-style-type: none"> 1. 學生學習情形的符號記載正確。 2. 每個循環觀察時間記載正確。 3. 量化分析數據正確。 4. 內容分析具體。 5. 一次觀察的時間達一節課。（若採用兩種工具，時間可合計）
工具6、教師移動量化分析表	<ol style="list-style-type: none"> 1. 教師行間巡視紀錄完整正確。 2. 教室簡圖詳實（含座位表、性別及設備等）。 3. 能依據原始表件正確勾選教師移動之顯著面向。 4. 內容分析能說明教師移動原因。 5. 一次觀察的時間達一節課。（若採用兩種工具，時間可合計）
工具7、佛蘭德斯（Flanders 互動分析法）量化分析表	<ol style="list-style-type: none"> 1. 師生互動類別分析正確。 2. 使用分類程序作時間線標記及教師教學風格統計分析。 3. 最顯著類別、教師教學風格與學生學習成效等互動資料分析正確。 4. 一次觀察的時間達一節課。（若採用兩種工具，時間可合計）₁₁

觀察工具	審查標準說明
工具8、選擇性逐字紀錄表	<ol style="list-style-type: none"> 1. 所記錄的內容能聚焦觀察焦點。 2. 資料分析正確且有結論。
工具9、教學錄影回饋表	<ol style="list-style-type: none"> 1. 內容敘寫詳實。 2. 教學錄影回饋表與觀察後回饋會談紀錄表內容有所區別。
工具10、省思札記回饋表	<ol style="list-style-type: none"> 1. 內容敘寫完整。 2. 省思札記回饋表與觀察後回饋會談紀錄表內容有所區別。
工具11、分組合作學習教學觀察表	<ol style="list-style-type: none"> 1. 事實摘要敘述具體客觀且內容完整。 2. 如採全面性觀察，檢核重點有質性敘述且內容詳實。 3. 如採TDO，能依據觀察焦點記錄具體事實。 4. 摘述的教學表現，可判斷所能達成指標的評量等級。 5. 若採用軼事紀錄表，其事實摘要敘述欄位描述具體客觀，且未作價值判斷。

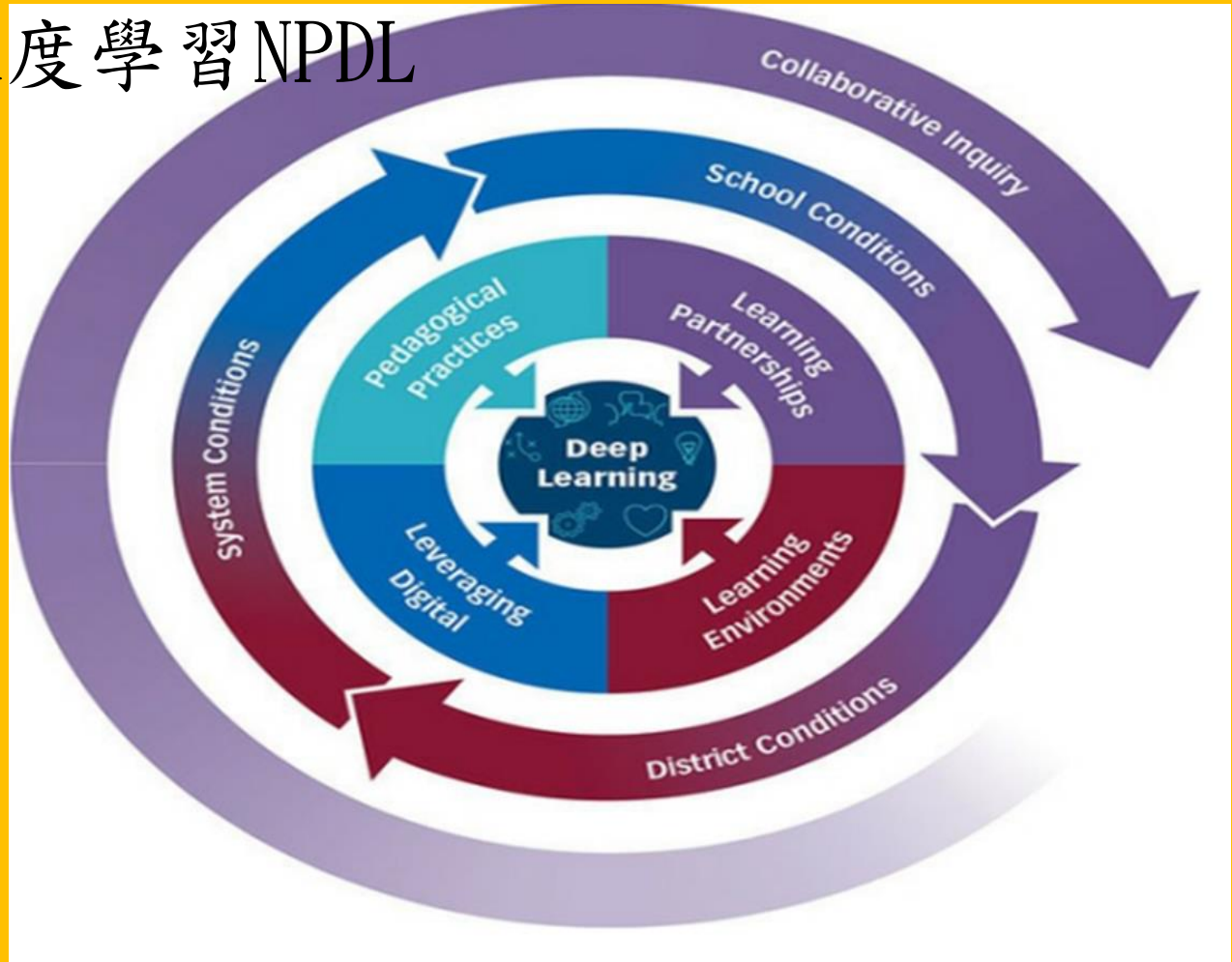
觀察工具	審查標準說明
工具12、 學習共同體公開觀課紀錄表（丙）	◎公開客觀課紀錄表（丙）： <ol style="list-style-type: none"> 1. 能依據教師的教與學生的學，描述事實摘要，描述方式具體客觀。 2. 如採全面性觀察，軼事紀錄之內容，紀錄時間達一節課。 3. 如採TDO，能依據觀察焦點記錄具體事實。 ◎自我檢核表： <ol style="list-style-type: none"> 1. 檢核內容能依據觀議課歷程確實勾選，並完成省思描述。
工具13	(請見下頁)
工具14、 高效能教師的觀察紀錄表	<ol style="list-style-type: none"> 1. 事實摘要敘述具體客觀且內容完整。 2. 如採全面性觀察，檢核重點有質性敘述且內容詳實。 3. 如採TDO，能依據觀察焦點記錄具體事實。

觀察工具	審查標準說明
工具13、 中華民國全國教師會 《觀議課實務手冊》紀 錄表	<p>◎觀課記錄表（範例一）：</p> <ol style="list-style-type: none"> 1. 事實摘要敘述具體客觀且內容完整。 2. 如採全面性觀察，觀察紀錄表內每一欄位的具體事實的質性敘述內容詳實。 3. 如採TDO，能依據觀察焦點記錄具體事實。 4. 提出之綜合建議具體可行。 <p>◎觀課記錄表（範例二）：</p> <ol style="list-style-type: none"> 1. 教師的教與學生的學之事實摘要敘述均具體客觀且內容詳實。 2. 如採全面性觀察，觀察紀錄表內每一欄位的具體事實摘要至少有1項。 3. 如採TDO，能依據觀察焦點記錄具體事實。 4. 能依據教與學的客觀事實提出觀課者想法。 5. 提出這堂課最欣賞的3項優點。

肆、行動學習

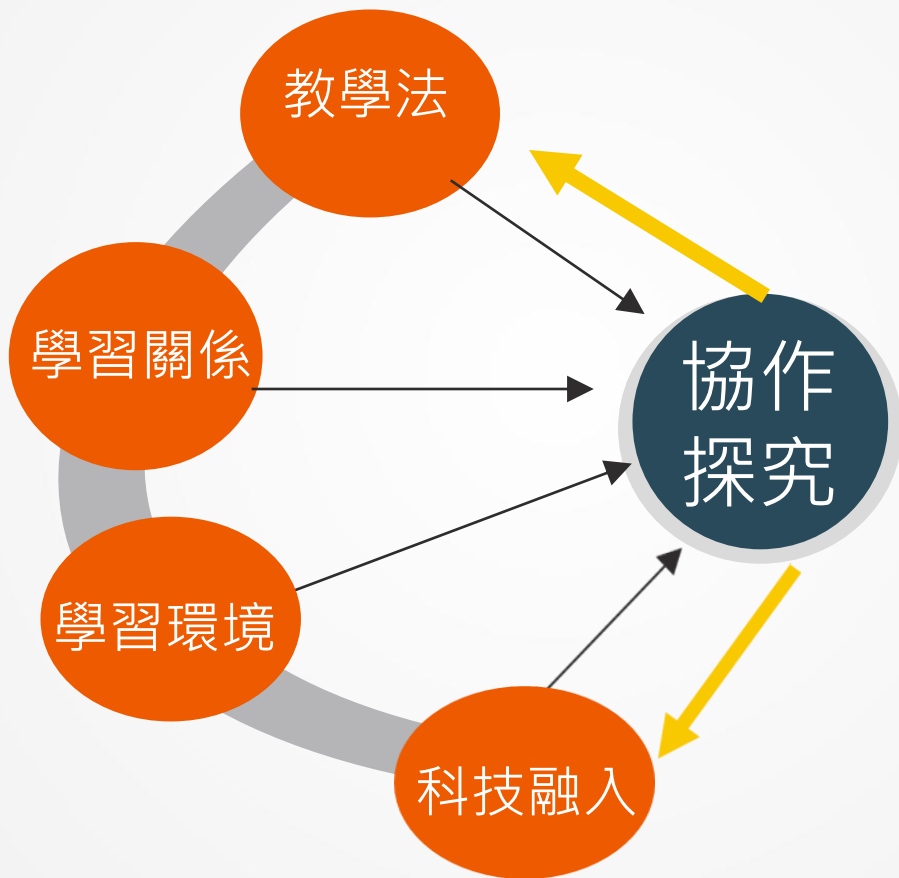
- 資訊載具用於教學
- 教育局推動行動學習方案，逐漸推動BYOD，請加強數位教學資源之應用

伍、深度學習NPDL





Deep Learning Teaching Design



陸、國際教育白皮書 2.0

• 教育部中華民國一〇九年五月十四日發布



雙語國家

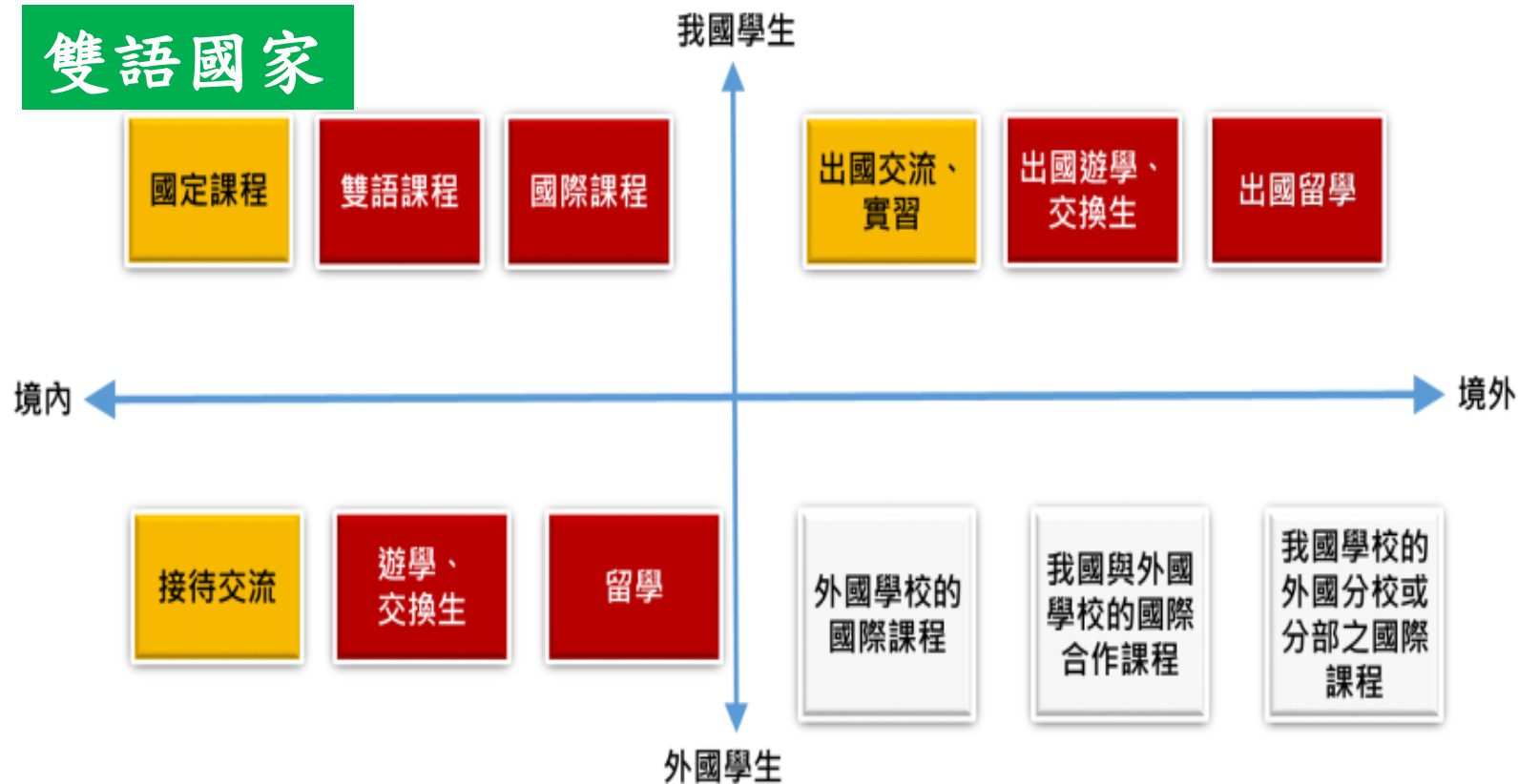


圖 14 促進教育國際化意涵 (目標二)



圖 15 拓展全球交流意涵（目標三）



圖 16 精進學校本位國際教育三面向（策略一）



圖 17 打造友善國際化環境三面向（策略二）

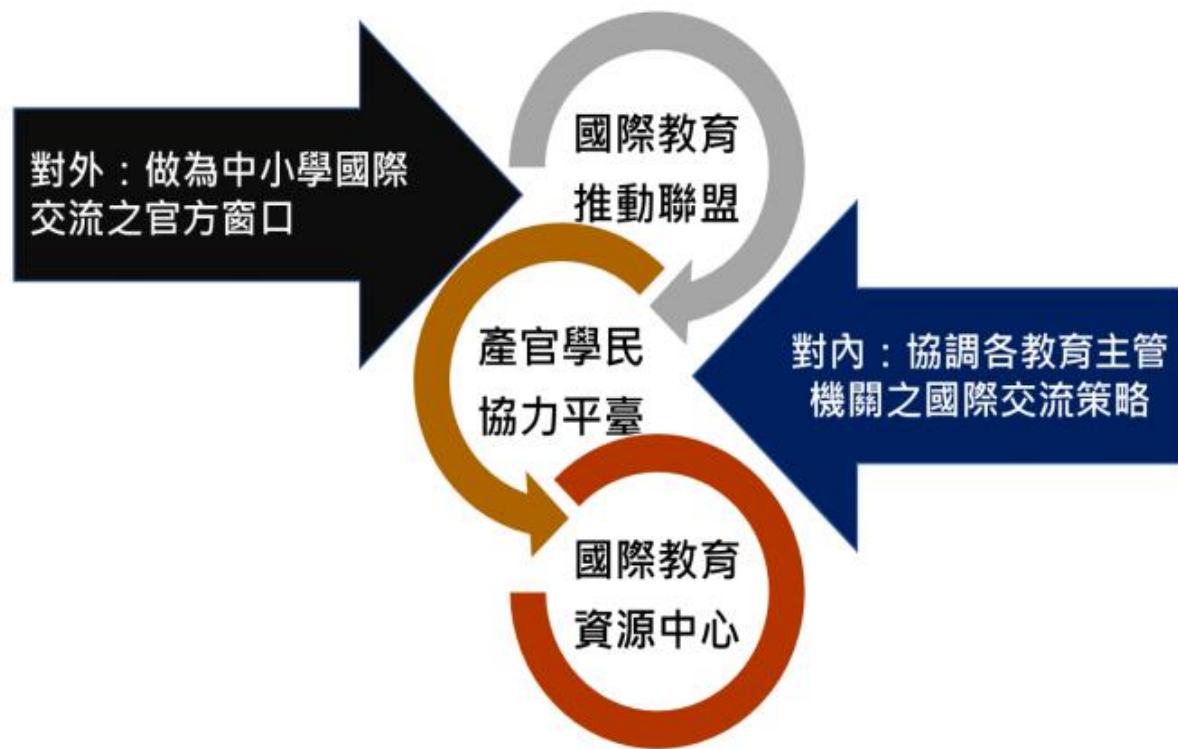


圖 18 建立國際架接機制三層面（策略三）

柒、新修教師法

捌、工程報告

工程案	項目	經費	進度
優質化工 程 20,010,000	大門動線配合中長程計畫動 線調整	2,842,893	開工 預計竣工
	資源回收場暨室外生態區整 修工程	2,504,063	開工 預計竣工
	新增校地停車場整修工程	4,544,320	開工 預計竣工
	誠正樓屋頂防漏暨女兒牆修 建工程（門、前走廊、教室 內、後走廊油漆）	6,384,343	竣工
	藝德樓老舊水管汰新暨藝德 中美樓頂板改善	3,734,381	開工 預計竣工

工程案	經費	進度
藝德樓4 & 5樓空調改善	4,022,772	竣工
藝德樓1樓廁所整修工程	1,500,000	竣工
藝德樓耐震補強工程	19,691,280	開工 預計竣工
照明設備汰換節能燈具	730,000	開工 預計竣工
能源翻新補助計畫(汰換非一般教室之窗型及分離式冷氣103台)	3,175,000	接近竣工

工程案	經費	進度
行政辦公室優質化工程(含辦公桌汰換及增一會談室)	5,943,000	竣工
專科教室環境升級3.0計畫(生物)	1,200,000	接近竣工
校園樹木褐根病防治	4,222,380	接近竣工未結案

藝德樓耐震、材質劣化改善

1. 問題

混凝土最大水溶性氯離子含量除2F為 0.197 kg/m^3 、符合規範值0.3外，3F以上平均值為 $1.359 \text{ kg/m}^3 \sim 3.165 \text{ kg/m}^3$ ，皆不符合規範值。

混凝土中性化深度平均為 $4.6 \sim 6.1 \text{ cm}$ ，皆大於保護層 4 cm 。

耐震能力評估結果，X向耐震能力 $AP=0.1130 \text{ g}$ ，Y向耐震能力 $AP=0.1033 \text{ g}$ ，小於性能目標耐震標準 $AT=0.240 \text{ g}$ ，標的物X向及Y向均需作結構耐震補強。

在現有建築物中，高窗短柱效應。



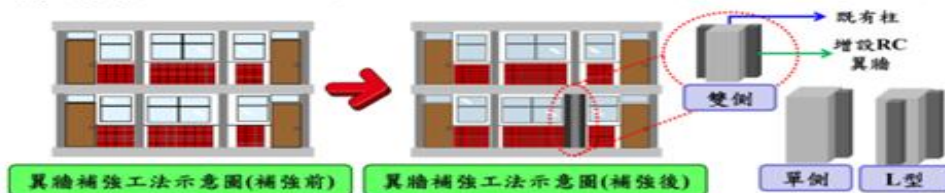
2. 補強原則：

增加補強構件（加法）或降低建築物重量（減法）。

擴柱補強：擴大既有柱之斷面，以同時增加建築物之強度與韌性



增設RC翼牆補強：於既有獨立柱兩旁加設單片或雙片牆體



增設剪力牆補強：於既有梁、柱構架內加設整片RC牆體。



3. 本校施工工項

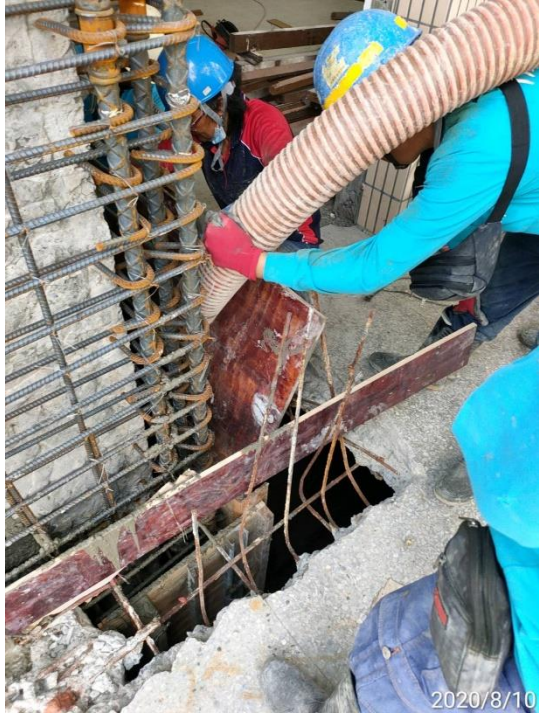
1. 剪力牆：1-5樓一面20公分

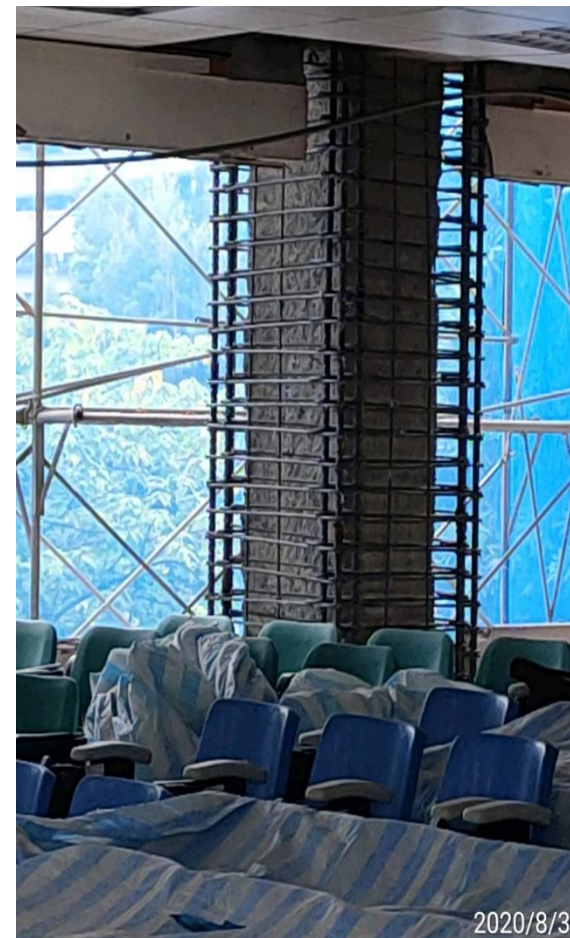
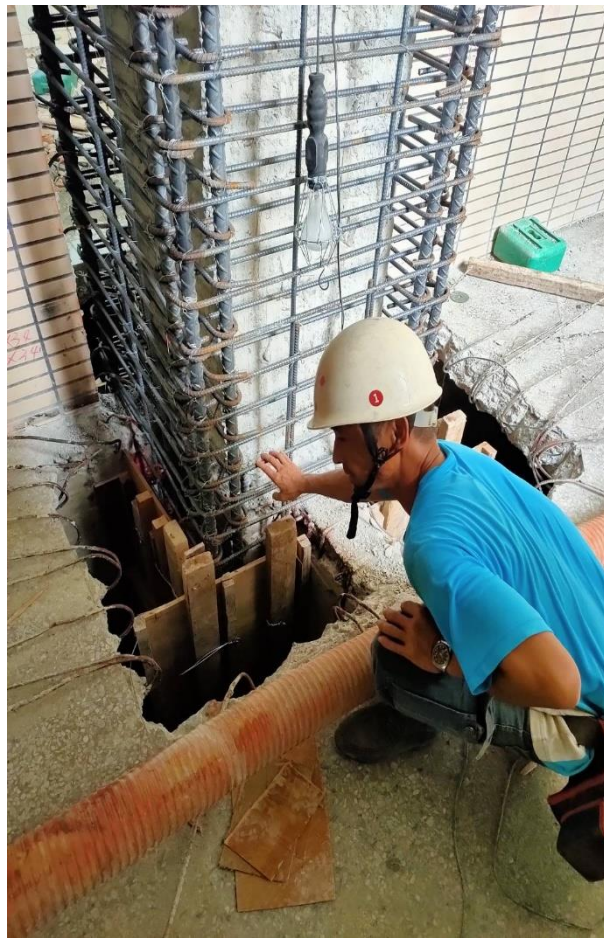
2. 高窗填補：碳纖維包覆，1至3樓

3. 擴柱：1-3樓每層16處，4-5樓每層12處
原長60寬70擴為長100寬110

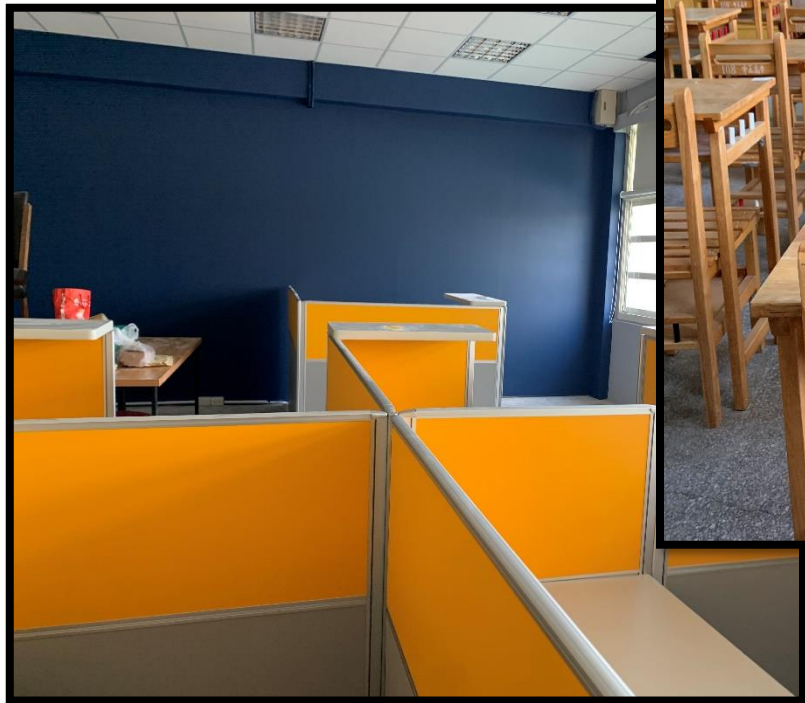


施工照片









- 家長會選舉一事應嚴守「臺北市中小學校學生家長會設置自治條例」及「臺北市中小學校學生家長會設置及運作監督準則」之內涵及精神辦理。
- 所有教職員工一律不干涉任何相關家長會選舉事宜。

The background of the image is a bright blue sky filled with fluffy white clouds. The clouds are scattered, with some larger ones at the top and bottom edges, and smaller ones in between. The overall tone is positive and uplifting.

**THANK
YOU!**