

108學年度
第一學期
期末校務會議

校長報告

校長江惠真



The image shows a stylized line drawing of a modern school building with a prominent curved glass facade. The drawing is in black and white, set against a background of teal and orange geometric shapes. In the top right corner, there is a teal hexagonal shape containing the school's logo, which consists of a stylized white emblem. Below the logo, the text 'ZZHS' is written in a large, bold, orange font. Underneath 'ZZHS', the school's name in Chinese, '臺北市立中正高級中學', is written in a smaller, white font on an orange rectangular background. At the bottom of the image, there is a teal banner with the website address 'http://www.ccsn.tp.edu.tw' in white text. Below the banner, the slogan 'Cultivate for the change' is written in a bold, orange font, followed by the phrase 'Self-directed learning • Problem-solving • Public participation • Grit Resilience' in a smaller, white font.

ZZHS
臺北市立中正高級中學

<http://www.ccsn.tp.edu.tw>

Cultivate for the change
Self-directed learning • Problem-solving • Public participation • Grit Resilience

感謝

Thank you ...

一學期的辛勞

重申幾項重要原則

1. 校本課程是所有教師的責任與義務，教學研究會的所有教師應共同承擔一起分享。
2. 課程需有穩定性。
3. 正式課程皆可列入教師基本鐘點計算。
4. 部定必修課程原則應採用審定本，為使用者須經課發會審議通過。

提醒幾點重要事項

1. 期中考試、期中考試應適度融入素養導向命題。
2. 善用課程的鷹架引導學生自主學習。
3. 翻轉課堂中師生活動或說話的比率。
4. 課綱內容要熟悉。

新課綱

**大學18學群
中正高中高二起分流6班群**

原版本

中正高中6班
群

大學18學群

同類班群之主要差異（國英數社
自科技藝術健體類組共同以外）

A商管財經心
理

管理學群 財經學群 社會與心理

數乙 地理

B法哲大傳教
育

教育學群 法政學群 大眾傳播

數乙 歷史
基本設計 新媒體藝術

C文史外語藝
術

外語學群 文史哲 藝術學群

地理基本設計
歷史新媒體藝術

D數理工程資
電

資訊 工程 數理化

物理 化學 機器人專題
科技應用專題

E理工建築資
設

建築與設計 資訊 工程 數理化

物理 化學 基本設計 新媒體藝
術 進階程式設計 科技應用專題

12/26課發會
通過修正

中正高中6班
群

大學18學群

同類班群之主要差異（國英數
社自科技藝術健體類組共同以
外）

A商業管理財
經

管理學群 財經學群

數乙 地理

B法心大傳教
育

教育學群 法政學群 大眾傳播
社會與心理

數乙 歷史
基本設計 新媒體藝術

C文史哲藝外
語

外語學群 文史哲學群 藝術學群

地理基本設計
歷史新媒體藝術

D數理工程資
電

資訊 工程 數理化

物理 化學 機器人專題
科技應用專題

E理工建築資
設

建築與設計 資訊 工程 數理化

物理 化學 基本設計 新媒體藝
術 進階程式設計 科技應用專
題

- 109 學年度「普通型高級中等學校課程綱要課程計畫」檢視原則
- 各領領域課程「部定必修」及「加深加廣選修」學分系統檢核說明
- 「108學年度課程綱要課程計畫修訂」暨「109學年度課程綱要課程計畫」線上填報補充注意事項
- 課綱及領綱

<https://www.naer.edu.tw/files/15-1000-14113,c1582-1.php>

- 課程手冊

<https://www.naer.edu.tw/files/11-1000-1625.php?Lang=zh-tw>

校訂選修課程性質及類別一覽表

國際課程

Advanced Learning
進階學習

國際課程
文憑相關

Deepen Learning
深化學習

國際移動力課程
全球公民素養

專題探究課程
特定主題

課程層次

(一) 專題探究課程

- 選定特定之主題串聯跨科、跨領域之課程單元，實施國際文化議題之探討，並以國內與國外跨文化對照以及分析做為學習模式。

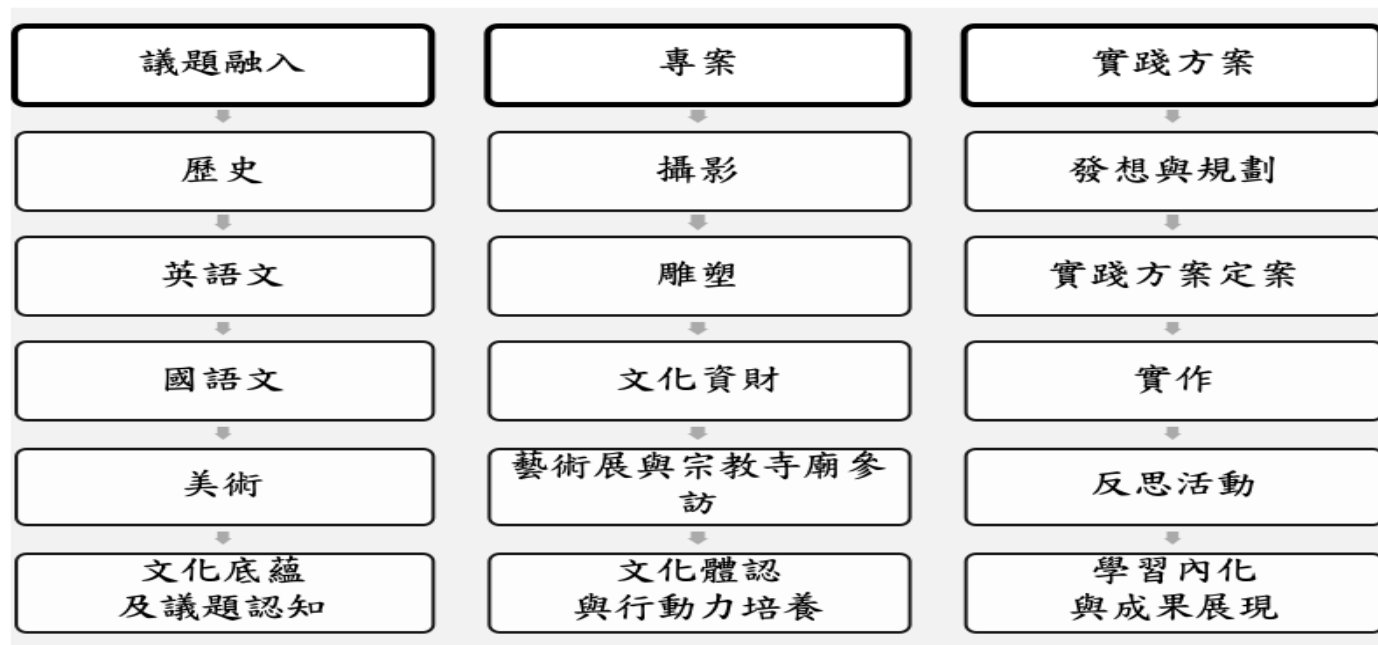


圖2 「跨越界線的學習」方案之專題探究課程以及學習目標架構



☒ ☒ ☒ ☒ ☒ ☒ ☒ ☒ ☒ ☒ ☒ ☒ ☒ ☒ ☒



☒ ☒ ☒ ☒ ☒ ☒ ☒ ☒ ☒ ☒ ☒ ☒ ☒ ☒ ☒

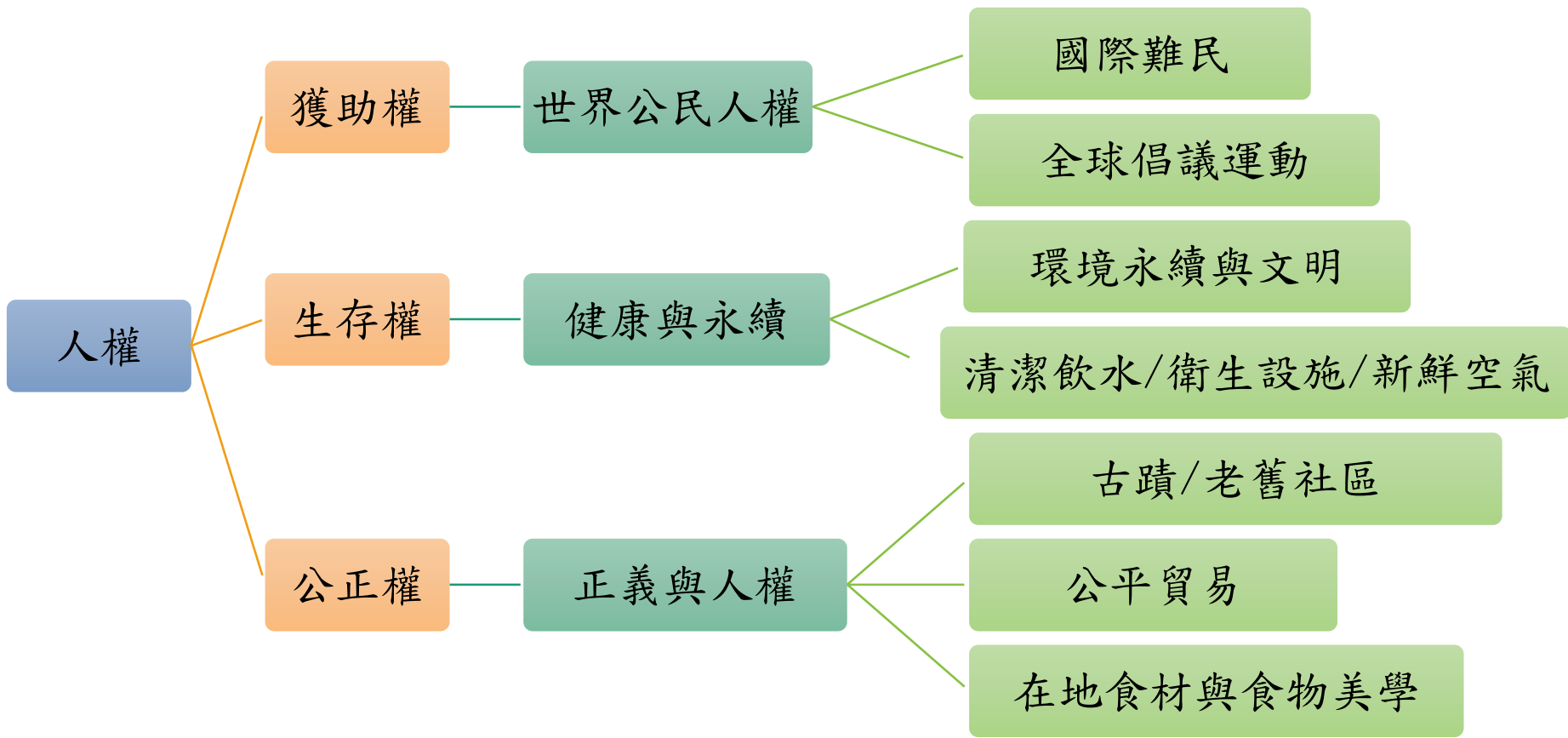


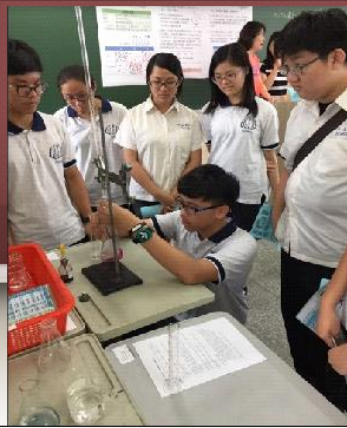
☒ ☒ ☒ ☒ ☒ ☒ Art Party



☒ ☒ ☒ ☒ ☒ ☒ ☒ ☒ ☒ ☒ ☒ ☒

(二) 國際移動力課程





☒ ☒ ☒ ☒ ☒ ☒ ☒ ☒



☒ ☒ ☒ ☒ ☒ ☒ ☒ ☒ ☒ ☒ ☒



☒ ☒ ☒ ☒ ☒ ☒ ☒ ☒ ☒ ☒ ☒ ☒ ☒



☒ ☒ ☒ ☒ ☒ ☒ ☒ ☒

(三) 文憑相關之學程式課程

國際課程

文憑相關

雙聯學制課程JDP:
同級學校，校對校
做課程比對、互補
與採認，授予雙畢
業證書

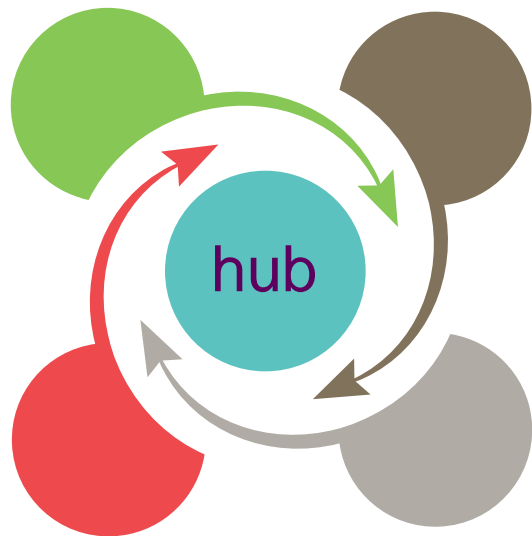
國際預科課程IFY:
與高一級學校辦理
課程合作，採進路
銜接與生涯探索的
課程

校舍相關

學校及課程發展定位

回應社會發展需求的學校
-----融入社區特色

培育未來人才的友善---
-開放與前瞻的教育



適性教育的實踐場域-----

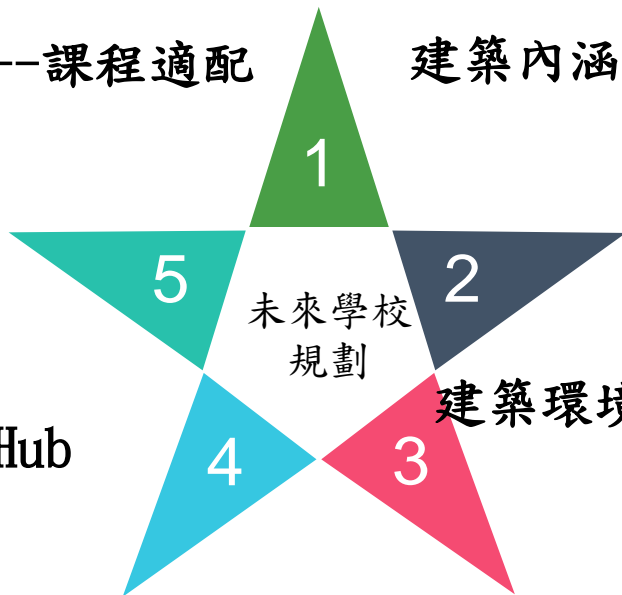
Invitation education

涵養公民素養的浸潤環境

-----培養國際移動力

建築營運複合化---課程適配

建築內涵人文化---人智學建築

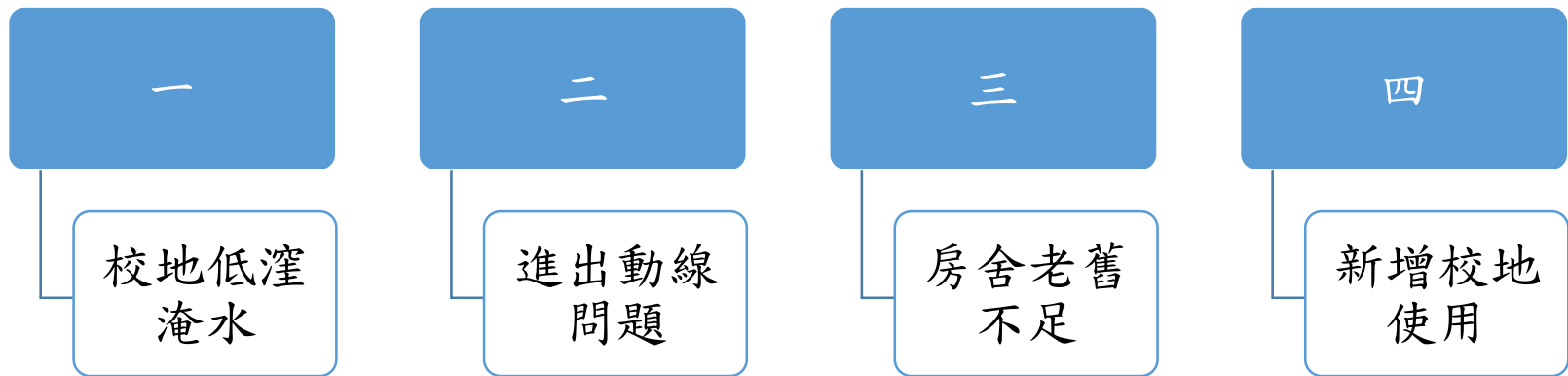


建築系統系統化--- Hub

建築環境生態化---人與自然的觀點

建築設備科技化---有機體建築

校舍需求及待解決問題



(一) 藝德樓耐震詳評、材質劣化問題及預訂改善

1. 108年委請臺北市結構工程工業技師公會進行耐震詳評
2. 108年10月完成期末報告
3. 摘述結論及建議如下：

一、標的物經目視檢查，現況損壞情形主要為油漆剝落、滲漏白華、混凝土構材裂損；梁柱桿件現況尚未發現有因傾斜或差異沉陷過大所造成之的損壞，顯示基礎差異沉陷尚在合理範圍內。

二、標的物材料試驗結果，混凝土最低強度為 82kgf/cm^2 ，平均強度為 $118.7\text{kgf/cm}^2 \sim 227\text{kgf/cm}^2$ ；混凝土最大水溶性氯離子含量除2F為 0.197kg/m^3 、符合規範值0.3外，3F以上平均值為 $1.359\text{kg/m}^3 \sim 3.165\text{kg/m}^3$ ，皆不符合規範值；混凝土中性化深度平均為 $4.6 \sim 6.1\text{cm}$ ，皆大於保護層 4cm 。標的物屋齡約32年，結構體混凝土氯離子含量多已超標，且有強度不足等劣化現象，建議應編列預算、定期檢修與粉刷梁、柱、牆、版等結構面，以減緩材料劣化速率。

三、標的物現況(考慮氯離子偏高對鋼筋鏽蝕影響，採用柱主筋減1號分析)耐震能力評估結果，X向耐震能力 $AP=0.1130\text{g}$ ，Y向耐震能力 $AP=0.1033\text{g}$ ，小於性能目標耐震標準 $AT=0.240\text{g}$ ，標的物X向及Y向均需作結構耐震補強。

-109年校園優質化/修繕

工程案	項目	經費
優質化工程 20,010,000	大門動線配合中長程計畫動線調整	2,842,893
	資源回收場暨室外生態區整修工程	2,504,063
	新增校地停車場整修工程	4,544,320
	誠正樓屋頂防漏暨女兒牆修建工程	6,384,343
	藝德樓老舊水管汰新暨藝德、中美樓頂板改善	3,734,381

-109年校園優質化/修繕

工程案	經費
藝德樓耐震補強工程	19,691,280
行政辦公室優質化工程	5,943,000
專科教室環境升級3.0計畫(生物)	1,200,000
能源翻新補助計畫(汰換非一般教室之窗型及分離式冷氣103台)	3,175,000
校園樹木褐根病防治	4,222,380

-109年校園優質化/修繕

工程案	經費
藝德樓4 & 5樓空調改善	4,022,772
藝德樓1樓廁所整修工程	1,500,000
照明設備汰換節能燈具	730,000

109年辦公室優質化及游泳池啟用之連動校舍功能微調工程

- 新建工程

期待

- 解決生態及科技創新教學空間分散問題
- 改善學校動線
- 建立學校建築外觀意象識別系統
- 移出空間的再規劃

限制

- 維持生物多樣性
- 維持綠地
- 保存與建置社區文化記憶

校舍建造年度、面積、樓層數及使用現況

校舍名稱	興建年代	樓層數	有無使照	目前使用情形	維護情形及補充說明
至聖樓	64年	地上5層	有	辦公室、器材室	<ol style="list-style-type: none"> 1. 102年完成中正樓屋頂防漏工程。 2. 102年完成變電站更新工程。
中正美齡樓	64年	地上5層	有	普通教室、辦公室	<ol style="list-style-type: none"> 1. 99年美齡樓教室頂版結構補強 2. 99年度中正樓門窗改善工程(教室) 3. 100年度美齡樓門窗改善工程(教室) 4. 102年至聖、中正樓屋頂防漏工程 5. 105年度中美樓門窗改善工程(辦公室) 6. 106年度中美樓雨遮整修工程 7. 107年專科教室整修工程(生活科技教室)
圖書館	64年	地上3層	有	圖書館、教學資源中心、閱覽室	<ol style="list-style-type: none"> 1. 101年度圖書館廁所整修工程 2. 101年度優質圖書館整修工程 3. 103年度圖書館修復補強工程 4. 107年度圖書館外遮陽改善工程
格致樓	66年	地上5層	有	專科教室、實驗室、辦公室	<ol style="list-style-type: none"> 1. 102年度格致樓左棟及右棟修復補強工程 2. 106年度窗台牆面整修

誠正樓	70年	地上5層	有	普通教室、專科教室	<ol style="list-style-type: none"> 1. 101 年度普通教室整修工程 2. 101 年度教學區門窗改善工程 3. 103 年度誠正樓廁所整修工程 4. 106 年度教室窗台牆面整修
學生活動中心	72年	地上3層	有	禮堂、球場、看臺、會議室	<ol style="list-style-type: none"> 1. 94 年完成結構補強工程。 2. 100 年度汰換高效率燈具 3. 101 年度地坪整修工程 4. 106 年度樓梯地坪整修工程 5. 107 年度活動中心屋頂防漏、室內整修工程
莊敬樓	75年	地上5層	有	視聽教室、電腦教室、專科教室	<ol style="list-style-type: none"> 1. 90 年完成結構補強工程。 2. 106 年莊敬樓屋頂防漏暨樓板 3. 補強
					<ol style="list-style-type: none"> 4. 107年莊敬樓走廊女兒牆工程
藝德樓	76年	地上5層	有	音樂、美術、舞蹈專科教室、演藝廳	<ol style="list-style-type: none"> 1. 97 年藝德樓屋頂防漏工程 2. 99 年度藝德樓廁所整修工程 3. 105年度藝德樓屋頂防漏暨樓板補強工程 4. 板補強工程 5. 107年專科教室整修工程(素描及國舞教室)

課題分析

1. 建立生態永續校園為中正高中發展重點

因中正高中位處北市科生態智慧科技園區，且持續辦理臺北市生物實驗用活體教材中心之工作，目前各級學校之人文、生態及科技教學缺乏生活可見之課外教材。目前使用的場地分散在誠正樓一樓、莊敬樓二樓以及八德池附近，教學區域有整合之必要。

2. 變遷時代的學校定位與社區需求

坐落於軟橋社區的中正高中與鄰近的文林國小因屬科技園區內唯一劃設為保留地的區域，成為鄰近社區與都市環境中，新與舊的衝突核心地帶。學校除了持續致力於課程中深耕中正高中與軟橋文化之緊密關聯外，更迫切面臨的是能穩定調整學校政策定位，以回應教學體系的變動以及未來緊鄰的園區居民需求。

3. 教學空間不足

學校總樓地板面積僅 38188.59 m²，教學區十分擁擠，專科教室數量不足，使本校發展各種課程時，經常因教學空間不足而受到限制。本校藝才班多，所需專業教室多，也影響本校普通班學習空間。

4. 既有校舍老舊

中正高中既有校舍興建時間自民國 64 年至 76 年之間，其中：至聖樓、中正美齡樓及圖書館均興建於民國 64 年，屋齡已超過 40 年，既有水塔亦出現損害程度不明之裂痕以及供水不均的現象，亟需進行安全評估，以及後續使用方式。

在緊鄰中正高中之社區住宅及道路近幾年新建完成啟用後，老舊的校舍與既有校區動線規劃，都與周邊環境的連結出現隔閡，舊有的建築如何注入新風貌，將空間的歷史感由老舊校園象徵轉化為無價的空間教育素材，成為重要課題。

5. 既有校園空間議題

- 入口廣場中軸之盡端配置圖書館，兩側為活動中心與行政樓。教學群建築與行政樓採口字型配置方式，形成封閉性中庭，學校南陔配置藝德樓與教學群建築之關係顯得孤立而不緊湊。
- 整體開放空間系統缺乏連貫性，活動軸線不夠明確，人車動線混淆
- 入口廣場僅為人潮集散穿越之過渡性空間，機能上應予重新定義，將之規劃成可停留性之活動場所，裨能發揮更大之空間效益。

- 圖書館與教學群的關係稍嫌薄弱，且圖書館之內部空間因二、三樓設計挑空，非但使得有效使用面積顯得侷促，而且不利於圖書館之管理與擴充現代化之資訊系統。
- 各類空間使用分區不明確，造成各類空間相互干擾之情形。
- 人車動線相混共存，使停車混亂並易造成教職員生校園行走的安全。
 - (1) 其他各教學大樓聯繫性差。
 - (2) 藝德樓前與司令台之間綠地廣場使用率高，應予保留。
 - (3) 既有校舍南北串連動線多有阻礙，格致樓一樓穿廊成為主要動線。
 - (4) 目前行政空間均分散於教學區，故使用上與干擾衝突相當明顯
 - (5) 運動區為學校中配置最為完整的一區，建議繼續保持其完整性。

6. 新增校地整合

新增校地面積為 3003.91 平方公尺，為一狹長校地，位在校園最南端之邊陲地，雖已納入中正高中校地，但因缺少經費規劃與整理，目前仍是一片荒草，需要投入經費進行規劃與利用。

本計畫擬將新增校地東南角併入既有停車區規劃內，增設停車位供校內教職員及出租車位使用，西南角則保留綠地劃入地方文史教學園區使用

新建教學大樓之未來規劃草案

1. 校區整體動線規劃

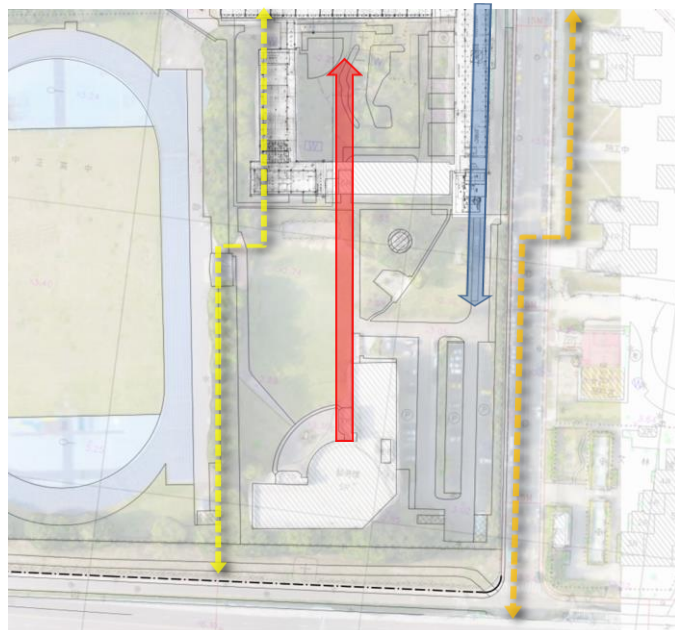
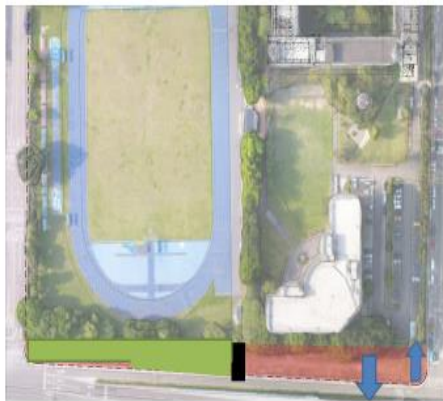
校區使用分區整合：

- 整合生態池、生態溝渠、原生種復育中心、生物活體中心、NSASA GLOBE觀測站至新建校舍，並運用新增校地之一半，開闢為生態教學園區。將校舍逐年設置的各零星空間化零為整，整體性規劃提供全方位的特色教學，與周遭環境呼應。
- 運用高水塔修建再利用，做為觀景教室，打造生活場域及教學場域之校園環境。
- 整合創課教室、AI教室、生活科技教室至新建校舍，成為STEAM教學區，興建生態及STEAM教學區，提供新興特色教學，與士北科發展及創新教學趨勢呼應。

原教室	變更為
生物活體中心	探究與實作教室
原生種復育中心	學生公民講堂
創課教室	學生社團辦公室
AI教室	軟橋文史教室
生活科技教室	學生食堂
生研社	學生社團辦公室



- ✓ 連接格致樓走廊，作為主要出入動線。
- ✓ 利用誠正樓與藝德樓間既有動線，建立風雨走廊，增加使用率及便利性。
- ✓ 新增校地因狹長且寬度不一，擬增設停車位以及保留生態溝渠及綠地。



2. 新建教學大樓之基地約 5000 平方公尺，與所需營建樓地板面積僅 558 坪，建築規模不大，根據周圍校舍與基地條件，建議為低矮、量體較分散型之配置，故選擇規模相近之建築案例《Municipal Library of Viana do Castelo》公共圖書館作為調查分析對象。



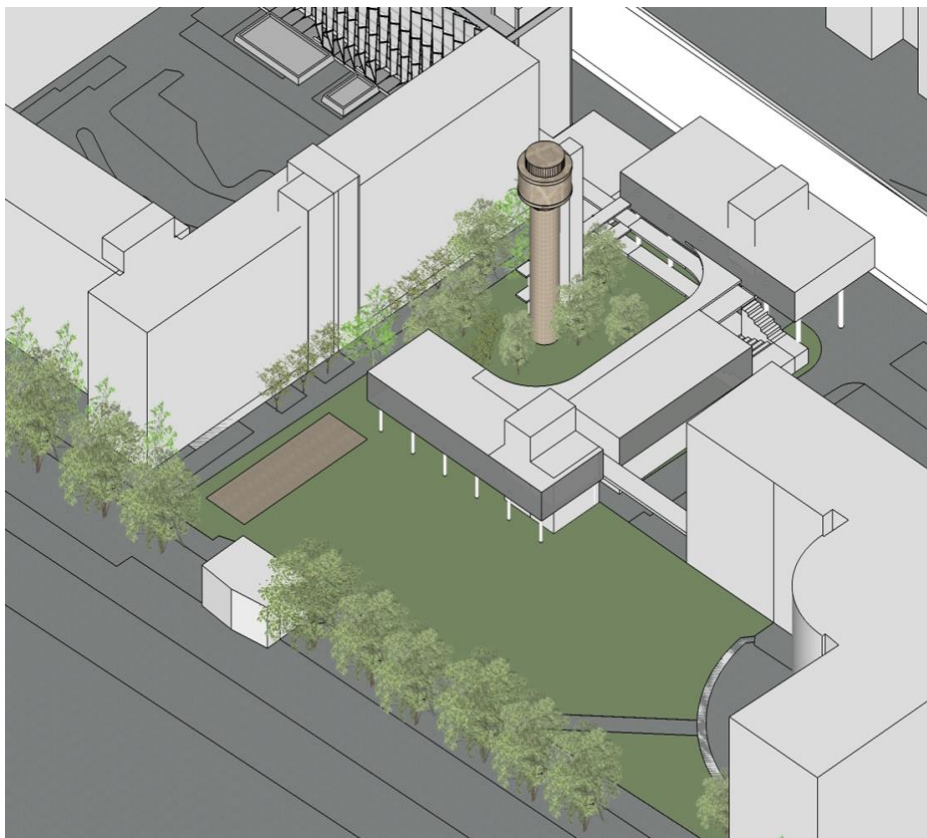
3. 中正高中致力於維護學校廣闊的校園以及完善的設施設備，提供學子充足的學習空間與資源，以涵養學子人文、藝術及科學素養兼具的宏偉氣度。故新建教學大樓將成為核心生態、創客教學區，並連通既有教學大樓，故選擇相似主題之教學建築《School Center Lucie Aubrac》 《Alanus University of Arts and Social Sciences 》作為調查分析對象。



4. 既有水塔再利用，經結構安全評估後，進行簡易補強修繕，取消上水塔蓄水池功能，將水塔主結構再利用成為新建教室電梯及直通樓梯塔，上水塔成為高空特色觀景教室，為水資源主題教學硬體。故選擇類似規模之既有高架水塔更新再利用案例《Water Tower Dudelange》與《Watch/Watertower Sint Jansklooster》作為調查分析對象。



示意圖



3層樓建築

鋼構或是木構

簡明幾何線條

屋頂及立面綠化及設置

太陽能板



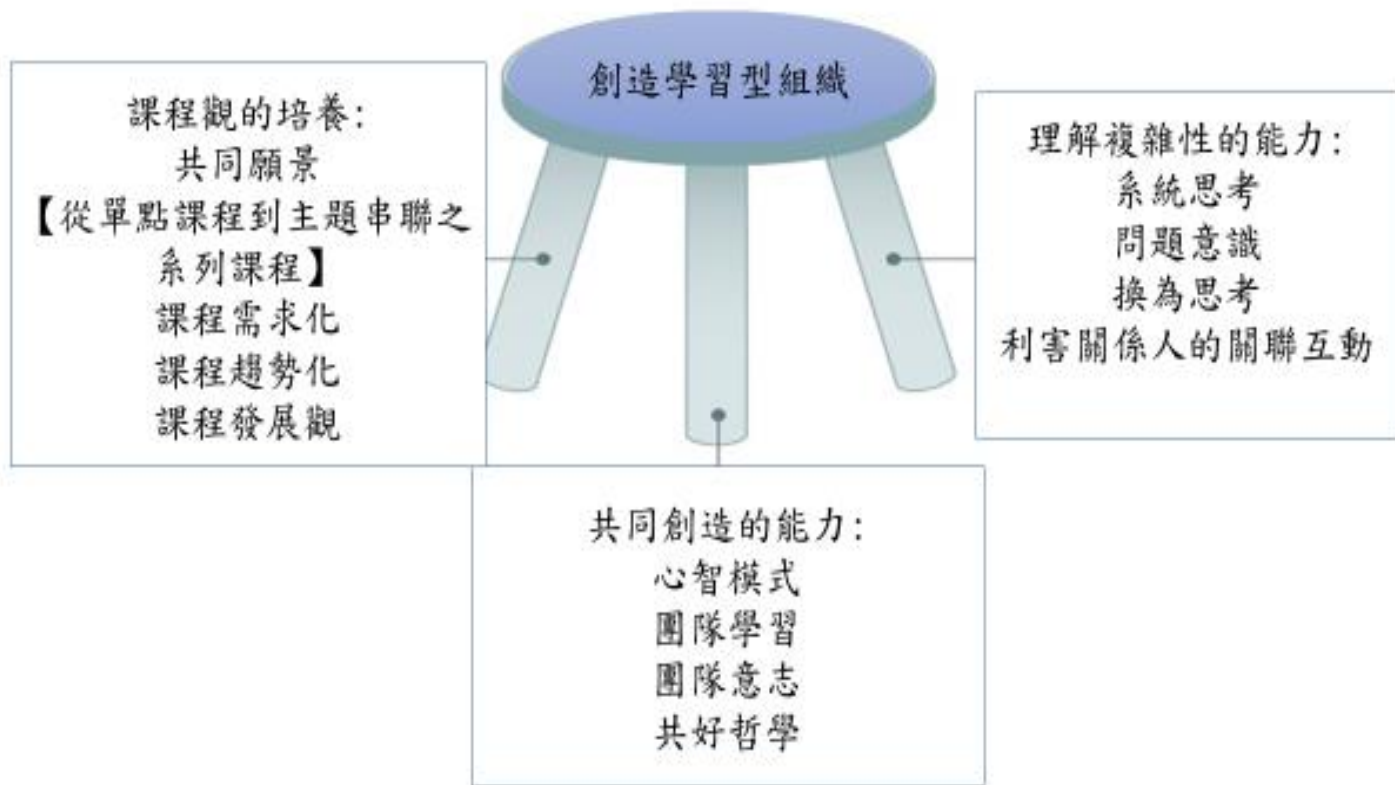
預訂空間與用途

一	營建樓地板面積				1931	約584坪
(一)	教學使用面積				1248	約378坪，佔65%樓板面積
1	STEAM教室				481	約146坪
	B棟2F	生活科技教室	125	1	125	
		AI教室	125	1	125	
	C棟2F	生物活體/原生種復育中心/創課教室	123	1	123	
創課教室/電腦教室		108	1	108		
2	專科教室				250	約76坪
	B棟1F	諮商室/電腦教室	125	1	125	
		諮商室/電腦教室	125	1	125	
3	多功能				571	約156坪
	A棟3F	小會議室(40人)	60	1	60	
		大會議室(100人)/視聽教室	75	1	75	
		多功能教室/國舞教室	91	1	91	
		展示藝廊	148	1	148	
	B棟1F	半戶外階梯教室	105	1	105	
	C棟2F	溫室	38	1	38	
C棟1F	苗圃	272	1	272	戶外不列入營建面積	
(二)	廁所		37	2	74	約22坪，佔4%樓板面積
(三)	廊道梯間		609	1	609	約184坪，佔32%樓板面積
二	水塔				107	約32坪
		生態景觀教室	107	1	107	2F生態教學廊道
三	生態空地				3447	約1043坪
		生態基地	3447	1	3447	

校舍之未來規劃草案

109	110	111	112	113	114	115	116	117	115
新建校舍之設計案	新建校舍開始	新建校舍	新建校舍完成	教室區電力改善	評估50年建築是否拆除新建	逐年整理屋頂防漏或拆建	逐年整理屋頂防漏或拆建	逐年整理屋頂防漏或拆建	第一棟拆建開始
校園優質化	整修球場	活動中心影音設備整理	中美樓廁所整修	總合治水					
藝德樓補強	整修活動中心外牆	總合治水							
	教室區牆面及廊道整修	圖書館優質化							

108新課綱元年--共勉



創造中正高中為學習型組織之立基點



THANK YOU