

107學年度第二學期
期末校務會議

校務報告

校長江惠真



ZZHS

臺北市立中正高級中學



<http://www.ccshtp.edu.tw>

Cultivate for the change

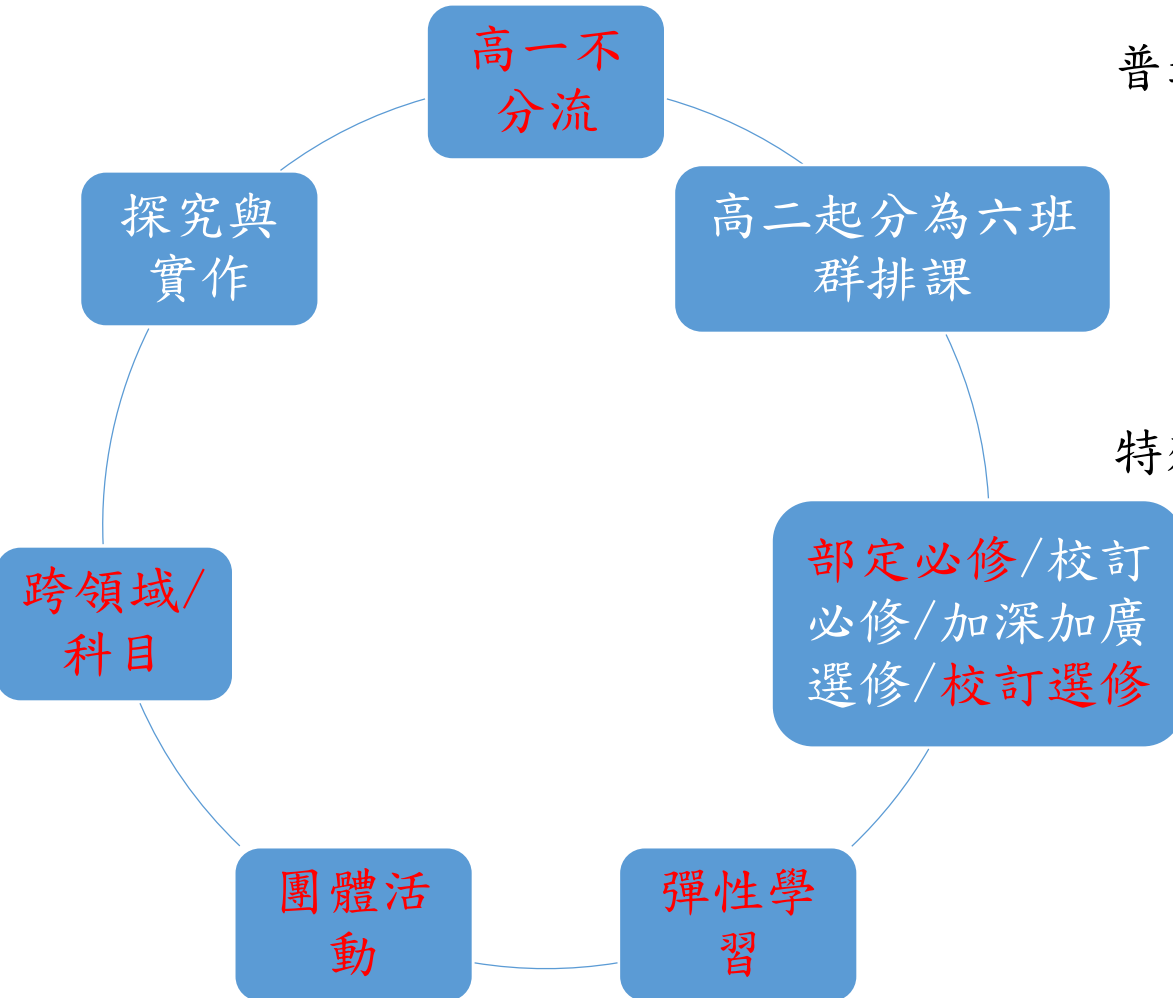
Self-directed learning • Problem-solving • Public participation • Grit Resilience

107學年度第二學期重點工作報告

- 課程與教學： • 108總體課程計畫 • 108體育班課程計畫
- 校定必修課程 • 多元選修課程 • 教學活動 • 適性轉組 • IEP計畫
- 優質化、前導及高瞻計畫 • 教師社群及專業成長 • 國際文憑課程 • AP測驗 • 國際教育SIEP計畫 • 課程評鑑
- 學生事務： • 自主自治 • 社團成果 • 體育才藝 • 高二校外教學
- 56週年校慶 • 統餐規劃與執行 • 游泳池使用規範及配套規定 • 國際教育中長程計畫案
- 學生輔導： • 學習輔導 • 生涯輔導 • 升學輔導 • 高關懷個案
- 圖書館： • 讀者服務 • 閱讀推廣 • 小論文 • 國際教育ISA及交流計畫 • 資訊及系統維護
- 總務工作： • 教學設備採購 • 游泳池新建工程及公共藝術 • 設備及校園維護 • 格致樓女兒牆 • 專科教室整修 • 校舍優質化及中長程計畫提交 • 北士科道路工程影響與調配

108新課綱總體課程計畫

108 學年度入學新生課程分類



• 依據課程分班群

普通班班群 A：商管財經心理群

班群 B：法哲大傳教育群

班群 C：文史外語藝術群

班群 D：數理工程資電群

班群 E：理工建築資設群

班群 F：生醫農化環衛群

特殊類型班級：體育班、美術班、
音樂班、舞蹈班

學生圖像

公共參與

- 觀察與關懷公共議題
- 對公共議題進行深入探討
- 對公共議題提出合理的評論
- 對公共議題提出解決策略
- 願意為人服務
- 能與人合作

問題解決

- 觀察環境，形成問題
- 願意傾聽並理解他人的觀點
- 蒐集與分析資料以釐清問題
- 運用知識提出問題解決策略
- 系統性地執行問題解決策略
- 勇於任事，承擔後果

自主學習

- 積極參與，樂於學習
- 應用學習技巧投入學習活動
- 批判知識，建立觀點
- 自我管理達成學習目標
- 延伸學習，進行自主探究
- 規劃並有效執行自主學習行動方案

課程						教學	支持作為	
自由度	研發者	功能	內涵	能力/ 涵養	性質	回應學生需求	協作	課程諮詢教師
必修	部定	試探	單科	加深加廣	正式課程	<ul style="list-style-type: none"> ● 班內合作學習 ● 課程鷹架與自主學習引導 ● 班群跨班選修 ● 多元選修 ● 英數適性分組 ● 自主學習 	單科	課程手冊
選修	校訂	分流	跨領域/ 科目	補強性	彈性學習		跨領域/ 科目	學生學習歷程檔案
		專精	實作/ 探究	多元選修	團體活動			

本校學生圖像與課程、心智模式、核心品格、 關鍵能力之關係圖如下：



本校在校訂必修課程方面，運用議題課程支持發展學生圖像，並應用鷹架學習理論，萃取課程中的Big Idea的概念發展探究式議題課程，校訂必修議題、Big Idea的心智模式概念、課程學習的核心方法與學生圖像之關係圖如下：

習得重要資訊及技術

Big idea: 互動
(聆聽/串聯)

國語文 少年夢工場(人與人)
聆聽/串聯:自我—傳播—人道關懷
統合/創造:文案暨企劃書—行動方案
修練/觀點:世界咖啡館—專案發表

英語文 國際移動力(人與世界)
聆聽/串聯:國際與全球議題
統合/創造:主題探究—探究與實作
修練/觀點:Work in Progress—Peer Evaluation

社會 從在地預見未來(人與土地)
聆聽/串聯:由近而遠之地方學
統合/創造:敘事—多媒體製作
修練/觀點:省思—專題—發表

STEAM 議世界創造力(人與環境)
聆聽/串聯:永續議題
統合/創造:研發—實作—桌遊
修練/觀點:議題遊戲—解決策略

數學 數一數二在轉角遇到喬治(人與物)
聆聽/串聯:形與數的關係
統合/創造:虛與實—模擬—推演
修練/觀點:平面—結構

Big idea: 創造力
(統合/創造)

核心方法:
評量尺規
議題意識
思考工具
研究方法
表現任務

Big idea: 改變
(修練/觀點)

使內容發生意義

於課內及真實世界進行學習遷移



課程						教學	支持作為	
自由度	研發者	功能	內涵	能力/ 涵養	性質	回應學生需求	協作	課程諮詢教師
必修	部定	試探	單科	加深加廣	正式課程	<ul style="list-style-type: none"> ● 班內合作學習 ● 課程鷹架與自主學習引導 ● 班群跨班選修 ● 多元選修 ● 英數適性分組 ● 自主學習 	單科	課程手冊
選修	校訂	分流	跨領域/ 科目	補強性	彈性學習		跨領域/ 科目	學生學習歷程檔案
		專精	實作/ 探究	多元選修	團體活動			

課程規劃、課程實施鐘點計算及選課人數之依據

- 高級中等學校課程規劃及實施要點--中華民國107年2月21日。臺教授國部字第1060148749B號令訂定，並自中華民國一百零八年八月一日生效
- 臺北市普通型高級中等學校及特殊教育學校教師跨領域或跨科目協同教學作業要點--中華民國108年5月14日臺北市府教育局(108)北市教中字第10830443312號函訂定全文七點，自函頒日生效

高級中等學校課程規劃及實施要點

課程規劃
課程實施
鐘點計算
之依據

- 一. 教育部（以下簡稱本部）為推動高級中等學校（以下簡稱學校）落實十二年國民基本教育課程綱要（以下簡稱課綱）規定，規劃及實施學校部定必修課程、校訂必修課程、選修課程及彈性學習時間（以下簡稱部定及校訂課程），協助學生適性發展，實踐學校教育願景，特依高級中等教育法第四十三條第一項規定，訂定本要點。
- 二. 學校規劃部定必修課程，依下列原則辦理：
 1. 各科目開設之授課年段或學期，應注意學生之學習邏輯及順序。
 2. 教師得就課程教材、教學進度、教學方法或評量方式，實施差異化教學，以因應學生學習之需求。

高級中等學校課程規劃及實施要點

經教學研究會討論，108入學該屆未實施

3. 學校規劃部定必修國語文、英語文及數學三科目，得視學生學習需求及其他相關因素，依下列規定實施適性分組教學：
 - ① 以數個班級為一個班群，並考量學生個人意願及該學科之學習需求，進行適性分組。
 - ② 適性分組後有增加授課班級數之必要者，其增加之班級數，以該班群原班級數之零點五倍為限。
 - ③ 適性分組，每班人數以不超過原核定之班級人數為原則，並不得低於十二人。但情形特殊或學校經費足以支應者，得降低至十人。
 - ④ 實施適性分組教學前，應妥善規劃與進行學生適性輔導及親師溝通。
 - ⑤ 分組方式、教材、教學進度、教學方法及評量方式，經學校課程發展委員會通過後實施，並於學校課程計畫註記適性分組教學之科目。

高級中等學校課程規劃及實施要點

本校為專
題探究式
課程

三. 學校規劃校訂必修課程，依下列原則辦理：

1. 普通型學校：以專題、跨領域或跨科目統整、實作（實驗）、探索體驗或其他課程類型為主，不得為部定必修課程之重複或加強；並得依課程類型，由學生跨班選讀。
 2. 技術型學校：以強化專業、實習及各領域科目之學習為主，並得依課程類
型開設一般科目、專業科目及實習科目之課程；其
不得超過畢業及格學分數。
 3. 綜合型學校：
 - ① 以開設一般科目，並安排於一年級或二年級修習為原則。
 - ② 各領域可研擬跨科之統整型、探究型或實作型課程內容，以供學生學習。
 4. 單科型學校：以特定核心學科領域課程為主，發展一般科目或專業科目。
- 前項各款學校得視需要，就特殊教育及特殊類型班級（包括體育班、藝術才能班及科學班）學生，規劃特殊需求領域課程。

本校有就特殊教育及特
殊類型班級（包括體育
班、藝術才能班及科學
班）學生，規劃特殊需
求領域課程

高級中等學校課程規劃及實施要點

四. 學校規劃選修課程，依下列原則辦理：

1. 課程規劃及開課方式：

① 普通型學校、單科型學校及綜合型學校學術學程：

- a. 學校應提供採班群方式開課及跨班選修課程，由學生依其生涯進路及興趣自主選修，且加深加廣選修課程應滿足學生銜接不同進路大學教育之需要。
- b. 採班群開課後有增加授課班級數之必要者，其增加之班級數，以該班群原班級數之零點五倍為限。

② 技術型學校及綜合型學校專門學程：

- a. 採同科（學程）單班、同科（學程）跨班、同群跨科（學程）或同校跨群方式開課。
- b. 為設計符應學生進路需求之務實致用課程，應於課程規劃階段，邀請產業代表共同參與。

③ 學校得提供其他學校學生跨校選修之課程，或視課程性質及其他必要條件，准予學生赴其他學校選修；其修習科目所得之成績及學分，依高級中等學校學生學習評量辦法規定辦理。

高級中等學校課程規劃及實施要點

2. 人數：每班不得超過原核定之班級人數，並不得低於十二人。但情形特殊或學校經費足以支應者，得降低至十人。
3. 與大專校院合作開課：
 - ① 學校得協調大專校院到校開設預修課程或選修課程供學生選修，或核准學生赴大專校院選修預修課程或選修課程。
 - ② 學生每學年至多得選修四學分；其修習科目所得之成績及學分，依高級中等學校學生學習評量辦法規定辦理，至得否採計或抵免各大專校院之學分，應依大專校院之相關規定。
4. 授課師資來源、教學大綱、學習評量及其他相關規定：經學校課程發展委員會通過後，納入學校課程計畫。
5. 選修時間：於每學期開學前，依第一款規定開設選修課程，供學生選修。

高級中等學校課程規劃及實施要點

五. 學校開設一般科目之跨領域或跨科目之專題類課程、統整課程、自然科學探究與實作課程，依下列原則辦理：

1. 跨領域或跨科目之專題類課程：

- ① 學生組成小組形式合作學習，每小組學生人數以三人至五人為原則。
- ② 開班總人數二十五人以上者，得增加教師一人教學；並平均配置小組組數予每位教師。

2. 跨領域或跨科目之統整課程：

- ① 同一課程時間，由教師二人以上共同指導同一班級學生之協同教學。
 - a. 採教師二人全學期授課者，得分別列計其教學節數，每人每週以六節為限。
 - b. 採教師三人以上授課或非全學期授課者，依個別教師實際授課節數核實支鐘點費。
- ② 由教師二人以上輪流授課之協同教學；個別教師授課節數達全學期授課者，得分別列計其教學節數。

3. 自然科學探究與實作課程：實施跨科目教學，班級學生人數二十五人以上者，得增加不同科目教師一人進行協同教學。

■ 採前項第二款、第三款之協同教學，其實施方式應明定於課程教學大綱，經學校課程發展委員會通過後，納入學校課程計畫。

高級中等學校課程規劃及實施要點

六. 技術型學校及綜合型學校開設專題實作，依下列原則辦理：

1. 為強化學生課程學習統整能力，得依前點第二款規定實施協同教學。
2. 專業群科或專門學程之專題實作，並得依下列規定辦理：
 - ① 依高級中等學校遴聘業界專家協同教學實施辦法及教育部國民及學前教育署補助高級中等學校遴聘業界專家協同教學作業要點規定，以業界專家協同教學。
 - ② 必要時，依高級中等學校實習課程實施辦法第二條第二項及第七條第一項規定，實施分組教學。

七. 學校規劃彈性學習時間，按其種類，依下列原則辦理：

1. 學生自主學習：

- ① 訂定學生自主學習實施規範，其內容包括實施原則、輔導管理（包括指導學生規劃自主學習計畫）、學生自主學習計畫參考格式及相關規定。
- ② 學生應依前目實施規範，系統規劃自主學習計畫；計畫項目包括學習主題、內容、進度、方式及所需設備，並經教師指導及其父母或監護人同意後實施。
- ③ 普通型學校、綜合型學校及單科型學校，學生於修業年限內，其自主學習合計應至少十八節，並應安排於一學期或各學年內實施。

高級中等學校課程規劃及實施要點

2. **選手培訓**：得安排教師，培訓代表學校參加競賽之選手。
3. **充實（增廣）、補強性教學**：
 - ① 充實（增廣）教學：應規劃多元學習活動或課程，供學生依個人意願自由選擇，拓展學生學習面向，促進學生適性發展。
 - ② 補強性教學：教師應依學生學習落差情形，擇其須補強科目或單元，規劃教學活動或課程；並依學生學習表現予以建議，或學生依個人意願自由參加。
 - ③ 充實（增廣）教學或補強性教學採全學期授課者，一年級、二年級每週至多一節；三年級不在此限。
 - ④ **教師實施第一日、第二日教學採全學期授課或依授課比例滿足全學期授課者，得計列教學節數。**
 - ⑤ 技術型學校須採計學分者，依高級中等學校學生學習評量辦法規定辦理。
4. **學校特色活動**：學校辦理例行性、獨創性活動或服務學習，應納入學校課程計畫；其內容包括活動名稱、辦理方式、時間期程、預期效益及其他相關規定。
 - 前項第三款採教師全學期授課者，該教師應訂定教學計畫，經學校課程發展委員會通過後，納入學校課程計畫。
 - 學校依第一項第一款第一目所定學生自主學習實施規範及技術型學校訂定彈性學習時間實施之相關規定，應經學校課程發展委員會通過後，納入學校課程計畫。

高級中等學校課程規劃及實施要點

- 八. 學校規劃及實施部定及校訂課程，應於課綱所定每週上課三十五節內為之。
- 九. 學校規劃及實施部定及校訂課程所需師資，以校內專任、兼任或代理教師授課為主；必要時，得依中小學兼任代課及代理教師聘任辦法第三條規定辦理。
- 十. 直轄市、縣（市）主管機關得依本要點規定，訂定補充規定。

臺北市普通型高級中等學校及特殊教育學校教師跨領域或跨科目協同教學作業要點

一、臺北市政府教育局（以下簡稱本局）為推動普通型高級中等學校及特殊教育學校（以下簡稱學校）學生課程統整與應用能力，落實十二年國民基本教育課程綱要（以下簡稱課綱）總綱實施要點，得彈性進行跨領域或跨科目之協同教學，訂定本要點。

二、學校實施協同教學之範圍如下：

（一）一般科目之跨領域或跨科目之專題類課程、統整課程。

（二）自然科學探究與實作課程。

前項所列一般科目得含特殊需求領域。

三、學校實施協同教學，應由教師提出申請，並組成教師教學團隊，教學團隊成員及運作模式，依下列原則辦理：

（一）教學團隊成員組成，須由不同領域或科目教師組成。

（二）教學團隊運作模式，包括共同備課、授課、議課及學習評量等歷程，且團隊成員皆須具有授課之實，並得結合教學研究會或教師專業學習社群辦理。

四、學校課程實施採協同教學方式者，其實施方式應明定於課程教學大綱，經學校課程發展委員會通過後，納入學校課程計畫；其教師教學節數之計算方式，按其協同教學節數，規定如下：

（一）同一課程時間，由教師二人以上共同指導同一班級學生之協同教學。

1. 採教師二人全學期授課者，得分別列計其教學節數，每人每週以六節為限。

2. 採教師三人以上授課或非全學期授課者，依個別教師實際授課節數核實支鐘點費。

（二）由教師二人以上輪流授課之協同教學；個別教師授課節數達全學期授課者，得分別列計其教學節數。

五、學校課程實施採協同教學方式，並獲採計教師教學節數者，教師教學團隊應於課程實施後，繳交課程準備、運作過程、學習評量結果等課程評鑑所需資料。

六、本市市立學校實施協同教學所需之教學節數鐘點費，由教育部或本局相關經費項下支應。

七、本市私立普通型高級中等學校實施協同教學，參照本作業要點規定辦理。

銜接課程 108-110入學新生適用

科目	化學	生物	資訊
實施方式	線上4小時 實體2小時	線上1小時	實體16小時
實施時間	高一上第8節	高二開學前完成	高一開學前 暑假7/23-8/23

習得重要資訊及技術

Big idea: 互動
(聆聽/串聯)

國語文 少年夢工場(人與人)
聆聽/串聯: 自我—傳播—人道關懷
統合/創造: 文案暨企劃書—行動方案
修練/觀點: 世界咖啡館—專案發表

英語文 國際移動力(人與世界)
聆聽/串聯: 國際與全球議題
統合/創造: 主題探究—探究與實作
修練/觀點: Work in Progress—Peer Evaluation

社會 從在地預見未來(人與土地)
聆聽/串聯: 由近而遠之地方學
統合/創造: 敘事—多媒體製作
修練/觀點: 省思—專題—發表

STEAM 議世界創造力(人與環境)
聆聽/串聯: 永續議題
統合/創造: 研發—實作—桌遊
修練/觀點: 議題遊戲—解決策略

數學 藝數摺學(人與物)
聆聽/串聯: 形與數的關係
統合/創造: 虛與實—模擬—推演
修練/觀點: 平面—結構

Big idea: 創造力
(統合/創造)

核心方法:
評量尺規
議題意識
思考工具
研究方法
表現任務

Big idea: 改變
(修練/觀點)

使內容發生意義

於課內及真實世界進行學習遷移



校訂必修

課程名稱	少年夢工場：與未來的超連結	國際移動力	從在地預見未來	數一數二轉角遇到喬治	議世界創造力
課程類型	專題探究	跨領域/科目專題	跨領域/科目專題	專題探究	跨領域/科目專題
師資安排	校內單科	校內跨科協同	校內跨科協同	校內單科	校內跨科協同
對應大學學群	資訊、社會心理、大眾傳播、文史哲、法政、管理	社會心理、大眾傳播、外語、文史哲、教育、法政、管理	大眾傳播、文史哲、遊憩運動	資訊、數理化、建築設計、藝術	資訊、工程、建築設計、藝術、大眾傳播、教育
未能對應之大學學群	醫藥衛生學群 生命科學學群 農林漁牧學群 地球與環境學群 藝術學群 財經學群 體育休閒學群				
排課與師資安排	<p>1. 共5個領域開課，上下學期皆為3節2學分，課程性質為專題類，跨領域或跨科目之統整課程可安排協同教學、跨領域或跨科目之專題則可依據學生人數25人以上安排協同教學。</p> <p>2. 排課與師資安排以5個歸屬班為一個選課班群，每一開課班以12人為選課下限，36人為選課上限。</p> <p>A班群：商財心1、法哲傳教1、文史語藝1、數理工資電1、生醫農化環衛1 B班群：商財心1、法哲傳教1、數理工資電1、理工建資設1、生醫農化環衛1 C班群：商財心1、法哲傳教1、文史語藝1、理工建資設1 D班群：商財心1、法哲傳教1、數理工資電1、理工建資設1、生醫農化環衛1</p>				

臺北市立中正高級中學108新課綱彈性學習規劃

壹、彈性學習時間實施內容及排課規劃

一、高一、高二

內容	項目	高一	高二
差異化課程 (補救/AP) 1節	課程內容與目標	<ol style="list-style-type: none"> 1. 國文、資訊、圖書館利用教育、生涯探索課程 2. 拔尖補底 3. 強化學習策略 4. 定向輔導 (實施教育心理相關測驗及解釋, 辦理生涯探索或選課輔導活動) 	<ol style="list-style-type: none"> 1. 校訂必修課程延伸探究 2. 學習目標為表現任務之完成, 並納入學習歷程檔案 3. 增進學生跨域尋求協助之機會
	排課與師資	<ol style="list-style-type: none"> 1. 全年級普通班以4個班群排課, 每個班群5班, 藝才班以1個班群排課 2. 學生選修不綁班 3. 教師鐘點按實際授課節數計算 	<ol style="list-style-type: none"> 1. 師資以校訂必修課程教師排課為主 2. 可與校訂必修課程連續排課 3. 延續校訂必修分為4個異質班群, 分別同時段選課 4. 6月辦理成果發表 5. 教師鐘點納入教學節數計算, 若有協同教學依實際情形計算
自主學習 2節	課程內容與目標	<ol style="list-style-type: none"> 1. 一節內容為多元選修的延伸, 學習目標為表現任務之完成, 並納入學習歷程檔案 2. 另一節內容為自主學習的前導課程, 學習目標為學會如何自主學習之第一、二階段 <ol style="list-style-type: none"> ① 瞭解自己 (教/輔) ② 瞭解環境 (輔/圖) 	<ol style="list-style-type: none"> 1. 內容為自主學習, 學習目標為實踐學習的串連與發展學習策略, 亦即學會如何自主學習之第三至五階段 <ol style="list-style-type: none"> ③ 尋求自己與環境最佳的互動可能 (教) ④ 著手實現 (教/輔/學/圖) ⑤ 保有循環向上的檢視機制 (教/輔/學/圖) 2. 實施生涯發展或選課輔導活動, 訂入統一行事曆
	排課與師資	<ol style="list-style-type: none"> 1. 師資以導師排課為主, 搭配課程諮詢教師, 至多為班級數1.5倍之教師 2. 二節連續排課為原則 3. 教師鐘點按實際授課節數計算 	<ol style="list-style-type: none"> 1. 師資以導師排課為主, 搭配課程諮詢教師, 至多為班級數1.5倍之教師 2. 全年級普通班以4個班群排課, 體育及藝才班以1個班群排課 3. 教師鐘點按實際授課節數計算 4. 與高一之自主學習4個班群搭配, 以形成跨年級之學生自主學習社群

臺北市立中正高級中學108新課綱彈性學習規劃

二、高三

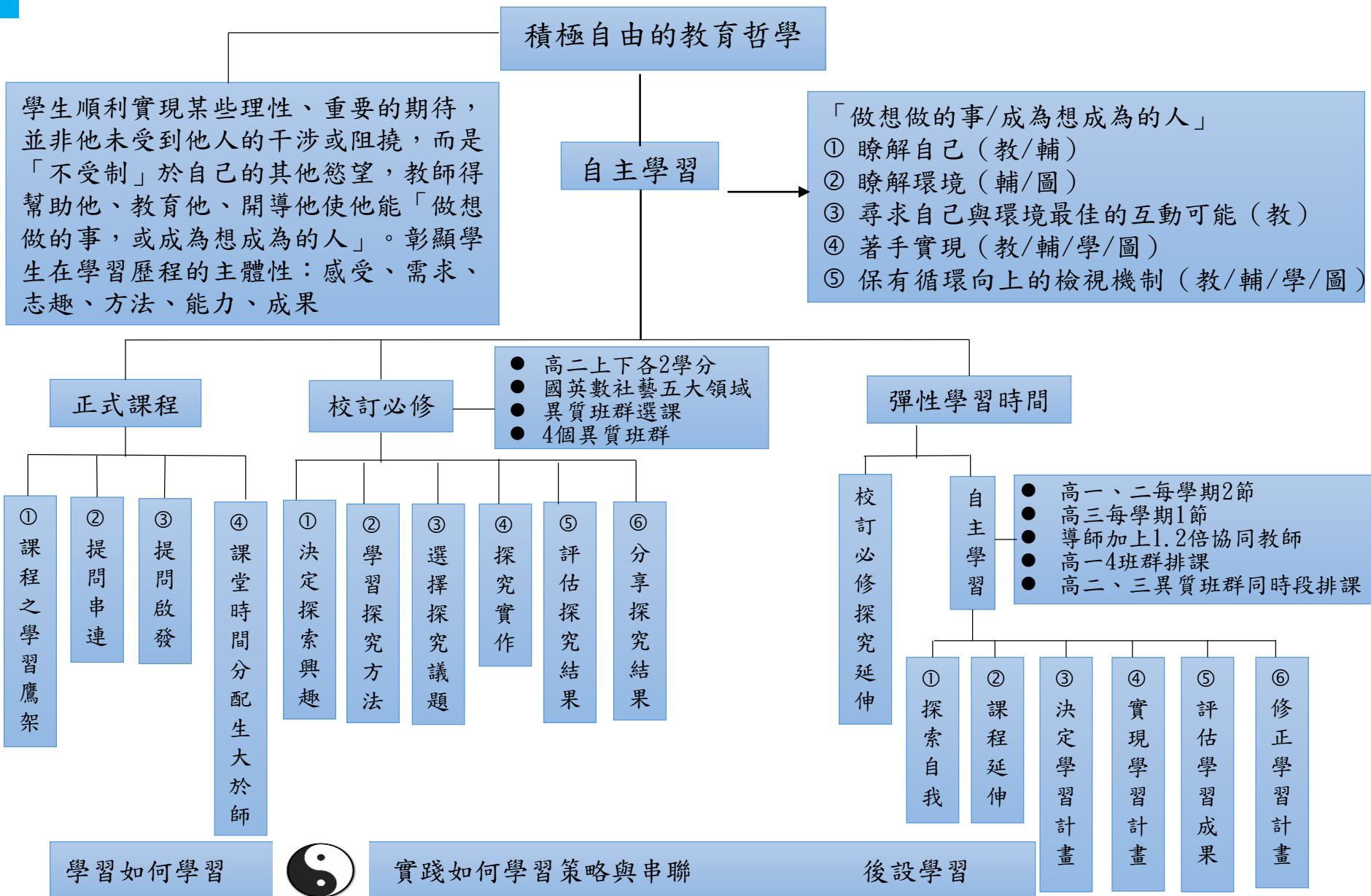
內容	項目	高三
差異化課程 (補救/AP) 2節	課程內容與目標	<ol style="list-style-type: none">1. 英語文(補救/AP)全年級全學年教學1節2. 數學(生涯發展上數學學習需求高之學生/全學年教學1節)/歷史科(生涯發展上數學學習需求低之學生且文史哲藝教等為發展目標者/全學年教學1節)3. 強化學習策略
	排課與師資	<ol style="list-style-type: none">1. 學生選修不綁班2. 教師鐘點納入教學節數計算，若有協同教學依實際情形計算
自主學習 1節	課程內容與目標	<ol style="list-style-type: none">1. 開學後6週進行生涯定向以及與大學連結之課程活動，學習目標為校系抉擇2. 其餘課程內容為自主學習，學習目標為實踐學會如何自主學習之後設階段，以下一階段之學習規劃為起點，再次循環學會如何自主學習之第一至五階段，並納入學習歷程檔3. 實施生涯定向或選課輔導活動，訂入統一行事曆
	排課與師資	<ol style="list-style-type: none">1. 師資以導師排課為主，搭配1.5倍之課程諮詢教師/輔導教師2. 全年級以4個班群排課3. 教師鐘點按實際授課節數計算

臺北市立中正高級中學108新課綱彈性學習規劃

貳、彈性學習時間實施內容及業務分工規劃

內容	教務	學務	輔導	圖書館	總務
差異化課程	<ol style="list-style-type: none"> 1. 排課與師資 2. 辦理評量 3. 產生選課班級名單 4. 教室日誌 5. 異動鐘點 6. 辦理成果展 	<ol style="list-style-type: none"> 1. 出勤管考 2. 教室整潔 	<ol style="list-style-type: none"> 1. 學習輔導 	<ol style="list-style-type: none"> 1. 教學資源補充 	<ol style="list-style-type: none"> 1. 場地與資源管理
自主學習	<ol style="list-style-type: none"> 1. 排課與師資 2. 辦理評量 3. 產生選課班級名單 4. 教室日誌 5. 異動鐘點 6. 協助學生瞭解自己 7. 協助學生瞭解環境以及學習資源（輔/圖） 8. 實施生涯探索課程 9. 實施選課說明 10. 自主學習計畫表件管理 11. 辦理成果展 	<ol style="list-style-type: none"> 1. 出勤管考 2. 教室整潔 3. 彙整年度課程週次表（統整團體活動相輔相成之效益） 	<ol style="list-style-type: none"> 1. 協助學生瞭解自己 2. 協助學生瞭解環境以及學習資源 3. 實施生涯探索/定向活動 4. 實施選課輔導與諮詢 5. 學生學習策略與後設認知的啟發 	<ol style="list-style-type: none"> 1. 協助學生瞭解環境以及學習資源 2. 辦理圖書館資源利用教育 3. 辦理教學資源補充 4. 辦理講堂式課程 5. 建置學生發表平台 	<ol style="list-style-type: none"> 1. 場地與資源管理 2. 資源提供

臺北市立中正高級中學自主學習圖像—積極自由的教育哲學



臺北市立中正高級中學108課綱彈性學習（自主學習）週次學習表（高一第一學期）
(108.05.02)

週次	學習主題	課程單元	學生學習內容概述	授課教師提醒/資源	行政支持事項	備註	相關人員
1	認識自主學習	甚麼是學習 甚麼是自主學習 自主學習的目的 自主學習者的特徵	自主學習是什麼 學習與自主學習的異與同 我的學習的高峰經驗 我是不是自主學習者 自主學習的軌跡-學習歷程檔案	1. 課程說明、課程預備—「學習是快樂的嗎？」 2. 學習風格探索與分析（一）：個人學習SWOT分析 喚起自主學習的動機	<ul style="list-style-type: none"> • 加退選說明 • 登入學習歷程檔案系統 	自主學習兩節連排，由導師進班(底下均同)	導諮 教學輔圖
2							
3							
4	形成自主學習的步驟	認識自己 認識環境 自主學習的策略 自主學習的工具	我的學習風格 自主學習的策略 學習資源有哪些	1. 學習風格探索與分析（二）：古今名家學者學習風格取徑 2. 學習風格探索與分析（三）：當代網路知識學習者介紹 3. 學習專案：尋求墊腳石—關鍵搜尋資料庫運用與網路自學平台暨課程 4. 介紹自主學習ARM策略並試作			
5							
6							
7	期中考週						30

8	自主學習計畫	自主學習實作I-學習如何訂定自主學習計畫	第一步: 評估學習的準備程度 第二步: 設定學習目標	1. 評估學習的準備程度評估表 2. 如何對學習目標有一個清晰的理解以及訂定學習合理目標 3. 促進學生學習I Can		1. 學生自主的份量提升 2. 自主學習計畫應包含短期(本學期)和中長期(高中三年、學習歷程), 以下均同	導諮輔圖
9							
10							
11	自主學習計畫	自主學習實作II-學習如何執行與監控自主學習計畫	第三步: 參與學習過程	監控自主學習計畫實施歷程並分享經驗與修正反思		自主學習任務可自多元選修和部定必修課程取材, 或者是自提行動方案, 例如: 撰寫小論文、發起服務學習行動等	導教輔圖
12							
13							
14	期中考週						
15	自主學習計畫	自主學習實作III-學習如何評估與修正自主學習計畫	第四步: 評估學習	1. 評估學習目標是否達成的方法 2. 針對自己的學習目標和進步進行自我反思和自我評估 3. 了解解決問題的方法以及定期諮詢指導教師, 徵求回饋意見並參與反思他們的成就的重要 4. 分享與決定學習歷程檔案上傳資料 5. 決定選修課程之選課	1. 學習歷程檔案系統上傳 2. 選課說明會及選課輔導	1. 課程說明會除週會演講大場外, 重點加強於本時段 2. 課諮師調整課務進班輔導, 導師協同	導諮教輔

15	自主學習 計畫	自主學習實作 III-學習如何評 估與修正自主 學習計畫	第四步:評估學習	<ol style="list-style-type: none"> 1. 評估學習目標是否達成的方法 2. 針對自己的學習目標和進步進行自我反思和自我評估 3. 了解解決問題的方法以及定期諮詢指導教師，徵求回饋意見，並參與反思他們的成就的重要 4. 分享與決定學習歷程檔案上傳資料 5. 決定選修課程之選課 	<ol style="list-style-type: none"> 1. 學習歷程檔案系統上傳 2. 選課說明會及選課輔導 	<ol style="list-style-type: none"> 1. 課程說明會除週會演講大場外，於本時段重點加強 2. 課諮師調整課務進班輔導，導師協同 	導諮教輔
16							
17							
18	自主學習 成果與反 思	學習省思	畫出我的高中三年學習地圖	認證學生上傳資料	完成選課第一階段學習歷程檔案系統上傳完成 完成課程評鑑問卷	學生須: <ol style="list-style-type: none"> 1. 完成一下選課 2. 上傳學習成果 	導諮 教學輔圖
19							
20	期末考週						
21							

臺北市立中正高級中學108課綱彈性學習（自主學習）週次學習表（高一第二學期）

週次	學習主題	課程主題	學生學習內容概述	授課教師提醒/資源	行政支持事項	備註	相關人員
1	自主學習計畫	自主學習實作 IV- 尋求自己與環境最佳的互動可能	1. 學習任務的修正與再發展 2. 以選修課訂定學習目標、練習自主學習	協助學生訂定一學期的自主學習計畫 不斷喚起上一學期的學習內容	加退選說明 登入學習歷程檔案系統	自主學習兩節連排，由導師進班（底下均同）	導諮 教學輔圖
2							
3							
4	自主學習技術	學習自主學習技術如筆記術、心智圖等學習技術	1. 介紹學生學習如何學習 2. 依據學生學習計畫所需之技術加以指導或引導學生討論何種方法適合	1. 校訂必修的共同教材 2. 每次上課運用時間請學生分享自主學習的進度		自主學習任務可自多元選修和部定必修課程取材，或者是自提行動方案，例如：撰寫小論文 發起服務學習行動等	
5							
6							
7	期中考週						
8	自主學習技術	時間管理	1. 介紹學生學習如何學習 2. 依據學生生活分析時間分配及管理技術以提升效率	1. 校訂必修的共同教材 2. 每次上課運用時間請學生分享自主學習的進度 3. 時間管理工具介紹			導諮 教學輔圖

10	自主學習計畫	自主學習實作V-保有循環向上的檢視機制	1. 檢視自主學習成效及修正 2. 分享自主學習經驗以及困境解決策略 3. 反思自我改變	操作班級世界咖啡館	提供用品和蒐集學生問題、改變		
11							
12	自我與生涯之認識	了解分群課程	1. 了解自我學習方向	1. 運用學生上學期的學習地圖對話與修正 2. 運用生涯抉擇分析表協助學生定向	1. 選課與分群說明 2. 興趣量表再解讀 3. 初階選課說明會	了解各分群課程概況	導諮教學輔
13			2. 了解分群課程及其選課 3. 生涯抉擇定向分析				
14	期中考週						
15	自主學習計畫	自主學習實作VI-保有循環向上的檢視機制	1. 檢視自主學習成效及修正	1. 完成本學期的自主學習計畫 2. 協助學生上傳具有學習風格與成效的學習成果至歷程檔案系統 4. 鑑往知來，協助學生撰寫下一學期的自主學習計畫	1. 學習歷程檔案系統 2. 接受學生繳交下一學期的自主學習計畫		導諮教學輔圖
16			2. 分享自主學習經驗以及困境解決策略 3. 反思自我改變 4. 撰寫下一學期的自主學習計畫				
17							
18	選課與分群	確認分群課程	學生作生涯抉擇定向分享		1. 完成選課說明會 2. 選課輔導 3. 辦理下一學期的自主學習計畫審查	1. 課程說明會除週會演講大場外，於本時段重點加強 2. 課諮師調整課務進班輔導導師協同 3. 計畫完成班級內部初審後送校審	導諮教輔
19	自主學習成果與反思	學習省思	1. 完成二上選課	1. 認證學生上傳資料 2. 協助學生修正下一學期之自主學習計畫 3. 約定學習夥伴	1. 完成第一階段選課 2. 學習歷程檔案系統上傳完成 3. 完成課程評鑑問卷 4. 通知學生下一學期之自主學習計畫是否通過	高二上學期之選課	導諮教學輔圖
20			2. 上傳學習成果 3. 自主學習計畫結果省察與修正				
21	期末考週						

臺北市立中正高級中學108課綱彈性學習（自主學習）週次學習表（高二第一學期）

週次	學習主題	課程主題	學生學習內容概述	師長協助內容	行政支持內容	備註	相關人員
1	自主學習實作	自主學習計畫	分享自己的自主學習計畫	認識與肯定學生	<ul style="list-style-type: none"> 加退選說明 登入學習歷程檔案系統 	自主學習兩節連排，由導師進班(底下均同)	導諮輔圖
2	自主學習實作與監控	執行、監控與修正自主學習計畫	請依據各情形協助依據計畫執行，如遇執行問題可以修正計畫	實驗室、設備借用	自主學習任務可自校訂必修、探究與實作課程部定必修課程中取材，或者是自提行動方案，例如：撰寫小論文、科展等	導諮教學輔圖	
3							
4							
5							
6							
7							期中考週
8	自主學習實作與監控	執行、監測與修正自主學習計畫	請依據各情形協助依據計畫執行，如遇執行問題可以修正計畫	實驗室、設備借用			導諮教學輔圖
9							
10							
11							
12	自主學習期中分享	自主學習計畫	1. 分享自己的自主學習計畫執行情形	對於每一個學生至少肯定其一個執行策略	學習歷程檔案系統		導諮教輔
13			2. 說明預期在學習歷程檔案系統會建置什麼內容				
14	期中考週						

15	自主學習 實作與監控	執行、監控與修正自主學習計畫		請依據個別情形協助依據計畫完成	實驗室、設備借用	提示本校課程計畫與升學對應(學習地圖)	導諮 教學輔圖
16	自主學習 成果與反思	發表與省思	1. 完成二下選課 2. 上傳學習成果 3. 完整呈現及分享自主學習計畫成果 4. 自主學習計畫結果省察與修正	1. 認證學生上傳資料 2. 協助學生修正下一學期之自主學習計畫 3. 約定學習夥伴	1. 完成第一階段選課 2. 學習歷程檔案系統上傳完成 3. 完成課程評鑑問卷 4. 通知學生下一學期之自主學習計畫是否通過	1. 課程說明會除週會演講大場外，於本時段重點加強 2. 課諮師調整課務進班輔導，導師協同 3. 計畫完成班級內部初審後，送校審 4. 高二下學期之選課	導諮輔 教學輔圖
17							
18							
19							
20							
21	期末考週						

臺北市立中正高級中學108課綱彈性學習（自主學習）週次學習表（高二第二學期）

週次	學習主題	課程主題	學生學習內容概述	師長協助內容	行政支持內容	備註	相關人員
1	自主學習實作	自主學習計畫	分享自己的自主學習計畫	認識與肯定學生	<ul style="list-style-type: none"> • 加退選說明 • 登入學習歷程檔案系統 	自主學習兩節連排，由導師進班(底下均同)	導諮輔圖
2	自主學習實作與監控	執行、監控與修正自主學習計畫	請依據各情形協助依據計畫執行，如遇執行問題可以修正計畫	實驗室、設備借用		自主學習任務可自校訂必修、探究與實作課程、部定必修課程中取材，或者是自提行動方案，例如:撰寫小論文、科展等	導諮教學輔圖
3							
4							
5							
6							
期中考週							
7	自主學習實作與監控	執行、監測與修正自主學習計畫	請依據各情形協助依據計畫執行，如遇執行問題可以修正計畫	實驗室、設備借用			導諮教學輔圖
8							
9							
10							
11							
12	自主學習期中分享	自主學習計畫	<ol style="list-style-type: none"> 1. 分享自己的自主學習計畫執行情形 2. 說明預期在學習歷程檔案系統會建置什麼內容 	對於每一個學生至少肯定其一個執行策略	學習歷程檔案系統		導諮教輔
期中考週							
14	學習的願景	預測高一級學習階段的學習規劃	解讀大學入學選才要求	引導學生搜尋及歸納資訊	簡章 升學資訊	提示本校課程計畫與升學對應(學習地圖)	導諮教學輔圖
16	自主學習成果與反思	發表與省思	<ol style="list-style-type: none"> 1. 完成三上選課 2. 上傳學習成果 3. 完整呈現及分享自主學習計畫城果 4. 自主學習計畫結果省察與修正 	<ol style="list-style-type: none"> 1. 認證學生上傳資料 2. 協助學生修正下一學期之自主學習計畫 3. 約定學習夥伴 	<ol style="list-style-type: none"> 1. 完成第一階段選課完成 2. 學習歷程檔案系統上傳 3. 完成課程評鑑問卷 4. 通知學生下一學期之自主學習計畫是否通過 	<ol style="list-style-type: none"> 1. 課程說明會除週會演講大場外於本時段重點加強 2. 課諮師調整課務進班輔導，導師協同 3. 計畫完成班級內部初審後，送校審 4. 高三上學期之選課 	導諮輔教學輔圖
17							
18							
19							
20							
期末考週							
21							

臺北市立中正高級中學108課綱彈性學習（自主學習）週次學習表（高三第一學期）

週次	學習主題	課程主題	學生學習內容概述	師長協助內容	行政支持內容	備註	相關人員
1	自主學習實作	自主學習計畫	分享自己的自主學習計畫	認識與肯定學生	<ul style="list-style-type: none"> 加退選說明 登入學習歷程檔案系統 	1. 自主學習兩節連排由導師進班(底下均同) 2. 自主學習計畫同時思索本學期和升大學讀書計畫關聯	導諮輔圖
2	自主學習實作與監控	執行、監控與修正自主學習計畫		請依據各情形協助依據計畫執行，如遇執行問題可以修正計畫	實驗室、設備借用	自主學習任務可自多元選修、加深加廣選修、部定必修課程中取材，或者是自提行動方案，例如：撰寫小論文、科展等	導諮教學輔圖
3							
4							
5							
6							
期中考週							
7	自主學習實作與監控	執行、監測與修正自主學習計畫		請依據個別情形協助依據計畫執行，如遇執行問題可以修正計畫	實驗室、設備借用		導諮教學輔圖
8							
9							
10							
11	自主學習期中反思分享	預測高一級學習階段的學習規劃及其與自主學習計畫之關聯	1. 分享自己解讀大學入學選才要求 2. 分享5個學期的自主學習計畫執行情形 3. 比照高一所擬之高中三年學習計畫，決定學習歷程檔案系統與傳輸至大學選才系統的關聯	肯定每一個學生的發展，但須鼓勵其展現有差異化的學習風格	1. 學習歷程檔案系統 2. 提供過往學長姊備審資料優良範本		導諮教輔
12							
期中考週							
14	自主學習實作與監控	執行、監測與修正自主學習計畫		請依據個別情形協助依據計畫執行			導諮教學輔圖
15							
16	自主學習成果與反思	發表與省思	1. 完成三上選課 2. 上傳學習成果 3. 完整呈現及分享自主學習計畫成果 4. 自主學習計畫結果省察與修正	1. 認證學生上傳資料 2. 協助學生修正下一學期之自主學習計畫 3. 約定學習夥伴	1. 完成第一階段選課 2. 學習歷程檔案系統上傳完成 3. 完成課程評鑑問卷 4. 通知學生下一學期之自主學習計畫是否通過	1. 課程說明會除週會演講大場外，於本時段重點加強 2. 課諮師調整課務進班輔導，導師協同 3. 計畫完成班級內部初審後，送校審 4. 高三上學期之選課	導諮輔教學輔圖
17							
18							
19							
20							
21	期末考週						

臺北市立中正高級中學108課綱彈性學習（自主學習）週次學習表（高三第二學期）

週次	學習主題	課程主題	學生學習內容概述	師長協助內容	行政支持內容	備註	相關人員
1	自主學習實作	自主學習計畫	分享自己的自主學習計畫	認識與肯定學生	<ul style="list-style-type: none"> 加退選說明 登入學習歷程檔案系統 	1. 自主學習兩節連排，由導師進班(底下均同) 2. 自主學習計畫同時思索本學期和升大學讀書計畫關聯	導諮輔圖
2	自主學習成果分享	自主學習者的圖像	1. 分享自己5個學期自主學習計畫建構出的學習圖像 2. 連結學習圖像與能力、興趣及進路發展抉擇間的實現策略	1. 協助歷程可視化 2. 每個學生都要有充分的展現時間	實驗室、設備借用	前5學期之學習成果和多元學習表現，需提煉出相關的能力或學術反思	導諮教學輔圖
3							
4							
5							
6							
7	期中考週						
8	自主學習實作與監控	執行、監測與修正自主學習計畫		請依據個別情形協助依據計畫執行，如遇執行問題可以修正計畫	實驗室、設備借用		導諮教學輔圖
9							
10							
11							
12	大學入學預備(申請)自主學習回饋	大學入學準備學習省思	<ul style="list-style-type: none"> 確認申請資料 勾選送出資料 上傳學習成果 自主學習計畫結果省察與修正 	<ul style="list-style-type: none"> 確認資料與申請目標相符 了解學生升學目標 認證學生上傳資料 	<ul style="list-style-type: none"> 學習歷程檔案封存 學習歷程檔案系統上傳完成(三下) 完成課程評鑑問卷 	申請入學第二階段經驗的紀錄與傳承	導諮教學輔圖
13							
14	期中考週						
15	自主學習總成發表	執行、發表自主學習計畫		請依據個別情形發表(以靜態為主)	高一二觀摩安排	1. 申請入學第二階段經驗的紀錄與傳承 2. 信心鼓勵參加指考學生，並安排相關協助	導諮教學輔圖
16							
16	畢業						

臺北市立中正高級中學學生自主學習實施規範

107年11月16日107學年度第二次課程發展委員會通過

第一章 總則

第 1 條 依據《十二年國民基本教育課程綱要總綱》與《十二年國民基本教育課程綱要高級中等學校課程規劃及實施要點》相關規定，特訂定本校實施規範。

第 2 條 目的

- 一、為發揮學生「自發」規劃學習內容精神。
- 二、確保「學生自主學習」精神的保障與作法之可行。
- 三、發展本校學生圖像及協助學生生涯發展。

第二章 自主學習推動委員會

第 3 條 本委員會置委員 17 人分別如下：

- 一、校長為主任委員，並擔任會議主席。
- 二、圖書館主任為執行秘書，負責統整各處室應辦事宜，並召開學生自主學習推動委員會會議。
- 三、委員為教務主任、學務主任、輔導主任、總務主任、年級導師代表共三名、家長代表一人、各學科主席共六人、課程諮詢教師召集人一人。任期一年，得連任。

第 4 條 **本委員會職掌**如下：

- 一、訂定及修正學生**自主學習計畫申請、審核、實施**等相關規範。
- 二、審核學生自主學習計畫。
- 三、學生自主學習成效評估。

第 5 條 為推動自主學習，本委員會為下列分工，各組相關會議得由承辦處室召開，並得邀請專業人士參與。

各組分工如下：

一、**學生計畫審議小組**

(一)承辦處室為教務處。

(二)工作項目如下

1. 擬訂實質審查規範。
2. **針對學生自主學習計畫邀請委員及工作小組成員進行實質審查。**
3. 將通過審查學生名單造冊，送本校自主學習推動委員會複審。

(三)本小組成員為教務主任、圖書館主任、家長代表、六大學科主席、課程諮詢教師。

二、學生輔導諮詢小組

(一)承辦主責為課程諮詢教師召集人。

(二)工作項目如下

1. 提供課程輔導諮詢。
2. 檢核、登載學生填寫之課程諮詢輔導表。
3. 協助將學生學習成果列入學習歷程檔案。
4. 提供生涯輔導。

(三)本小組成員為課程諮詢教師、輔導主任、年級導師。

三、學生事務管理小組

(一)承辦處室為學務處。

(二)工作項目如下

1. 學生自主學習期間之出缺勤管理。
2. 幹部訓練以協助上課點名及環境整理事宜。
3. 因應學生緊急或突發狀況。

(三)本小組成員為學務主任、年級導師。

四、學習資源規劃小組

(一)承辦處室為圖書館

(二)工作項目如下

1. 建置及維護學生自主學習資源及平台。
2. 經學生同意，公開學生學習計畫與成果，供其他學生參考。
3. 自主學習空間之提供與維護。

(三)本小組成員為圖書館主任、總務主任、教務主任、六大學科主席。

第 6 條 本委員會各項會議決議需有三分之二以上代表出席，並經出席代表二分之一以上同意通過，陳校長核可後公布與執行。

第三章 實施方式

第 7 條 學生於修業年限內，依教育部相關規定其自主學習合計應至少十八節，並安排於一學期或各學年內實施。實際時數依據各學年度課程總體計畫實施。

第 8 條 學生自主學習計畫可安排下列學習活動：

- 一、進行生涯探索，了解興趣性向測驗之相關解釋集與生涯之關聯、探索課程與生涯發展之關聯。
- 二、發展學習策略，了解學習歷程檔案之功能，發展學習資源連結以及資料蒐集、分析、應用的策略。

- 三、**實作實驗**，進行自然領域之實作實驗、科技或其他領域之實作。
- 四、**閱讀**書籍期刊，節錄相關摘要，提出心得與反思，做成心得報告。
- 五、**專題實作或探究**，擬定專題，進行研究，形成研究報告。
- 六、**其他**學習活動：未列於上述之範圍，學生自主提出，經學校審查通過者，惟不得與本校已辦理之非學術社團活動內容相同。

第 9 條 學生自主學習計畫申請與審查，辦理原則：

- 一、自主學習計畫以學期為單位申請。
- 二、**高一新生於學期授課期間內提出申請，舊生於每一學期結束前三週提出。**
- 三、申請及審議流程如下
 - (一)教務處於開學前辦理學生自主學習計畫申請說明會，於收集學生申請計畫後，進行項目及格式審查。未通過審查者，於收到通知後於期限內補交至教務處複審。
 - (二)教務處將項目及格式審查通過者造冊，連同申請書送計畫審議小組實質審查。
 - (三)學生計畫審議小組審查通過者，經自主學習推動委員會複審確認後，教務處將通過學生造冊，送學生輔導諮詢小組、學生事務管理小組、學習資源規劃小組備查。

- 四、學生自主學習計畫經審查會議通過後，經校長同意後公布結果，並始得進行
- 五、學生自主學習成果得列入下次申請實質審查之參考。

第 10 條 教務處得視學生自主學習需要，排定指導教師，其指導原則如下：

- 一、協助學生自主學習計畫審查。
- 二、負責學生自主學習出缺點名與通報，按月檢視學生學習記錄與了解進度。
- 三、協助辦理學生自主學習成果發表，檢核學生自主學習成果是否完成。
- 四、指導教師可提供學生諮詢，不需負責學生自主學習成果品質。

第 11 條 自主學習場地由教務處安排與公告。

如學生於學習中，經場地或設備主管單位及指導教師同意後，得使用其他場地或設備。

如需使用實驗室及設備，需由教師陪同下進行。

第 12 條 學生自主學習成果得於導師、指導教師或學生輔導諮詢小組協助下，列入學生學習歷程檔案。

第四章 其他事項

第 13 條 學生自主學習期間，需遵守學校規範，不得以自主學習為由拒絕參與學校活動。

第 14 條 本要點經課程發展委員會通過後實施，其修正時亦同。

臺北市立中正高級中學學生自主學習計畫申請書

申請人		班級/座號		
申請人簽名		法定代理人簽名		
申請日期		導師簽名		
指導教師		指導教師簽名		
共學同學 (無則免填)		協助專家 (無則免填)		
其它自學時間		申請時數	_____節/週	
計畫名稱		相關學科/領域		
內容說明				
預計進度 (週計畫)	週次	日期	內容	備註 (場地、設備或其他事項)
	1			
	2			
	3			
	4			
	5			
	6			
	7			
	8			
	9			
	10			

	11			
	12			
	13			
	14			
	15			
	16			
	17			
	18			
	19			
	20			
需要設備				
預期成果				
成果展示				
成果發表形式				
以下為審查意見欄，申請者勿填				
規格審查	<input type="checkbox"/> 通過 <input type="checkbox"/> 不通過 <input type="checkbox"/> 其它：_____			
初審	<input type="checkbox"/> 通過 <input type="checkbox"/> 不通過 審查意見： <div style="text-align: right;">簽名：</div>			
複審	<input type="checkbox"/> 通過 <input type="checkbox"/> 不通過 審查意見： <div style="text-align: right;">簽名：</div>			
確認會議	<input type="checkbox"/> 通過 <input type="checkbox"/> 不通過			

臺北市立中正高級中學學生自主學習計畫成果報告書

申請人			班級/座號	
計畫名稱			相關學科/領域	
內容說明				
每週進度 自主學習 歷程紀錄表	週次	日期	成果內容	備註 (場地、設備或其他事項)
	1			
	2			
	3			
	4			
	5			
	6			
	7			
	8			
	9			
	10			
	11			
	12			
	13			
	14			
15				

	16			
	17			
	18			
	19			
	20			
成效說明				
實際產出				
學習心得				
結論與建議				
照片或其它證明文件				
導師或專家簽名認可	<input type="checkbox"/> 未達成自主學習目標 <input type="checkbox"/> 達成自主學習目標 <input type="checkbox"/> 成果優良可為表率（收錄為優良作品） 簽名：			

學生學習歷程檔案

資料項目

學生學習歷程檔案

責任輸入與處理

基本資料

相關學籍資料

修課紀錄

修課科目及成績
課程諮詢紀錄

課程學習成果

經任課教師認證，
每學期至多3件

多元表現

校內、外多元表現，
每學年至多10項
不含已匯入項目

自傳(得包括學習計畫)

質性描述

其他與學生學習歷程有關之資料

如彈性學習或團體活動等

每學期 / 年上傳

每學期上傳
單位匯入
高三彙整

高三上傳

每學期上傳
高三彙整

要點說明(節錄)

大專校院參採依據

- ◆學生申請就讀大專校院時，經**學生本人同意及勾選**後，得將資料庫之檔案釋出至依大學法第二十四條第二項所組成之大學招生委員會或聯合會，作為招生選才之參據。
- ◆大學招生委員會或聯合會將學生資料傳至各大專校院科系審查。
- ◆資料庫保有學生個人之所有資料，應自該學生申請入大專校院起**五年**後，予以**封存**。

檔案平台作業部分(2/4)

項目	內容	行政	教師	學生
建置	檔案數位平台	✓		
輔導	性向、興趣與進路	✓	△	△
	選課諮詢		✓	△
登錄	基本資料	✓		△
	修課紀錄(課程諮詢紀錄)	✓	△	
	課程學習成果		△	✓
	多元表現	△		✓

註：✓為主要負責作業人員 △為協助或參與人員

檔案平台作業部分(3/4)

項目	內容	行政	教師	學生
登錄	自傳		△	✓
	其他			✓
維護	檢核	✓	△	
	管理	✓		
	統整上傳	✓		
	訓練與研習說明	✓		
	評核與獎勵	✓		

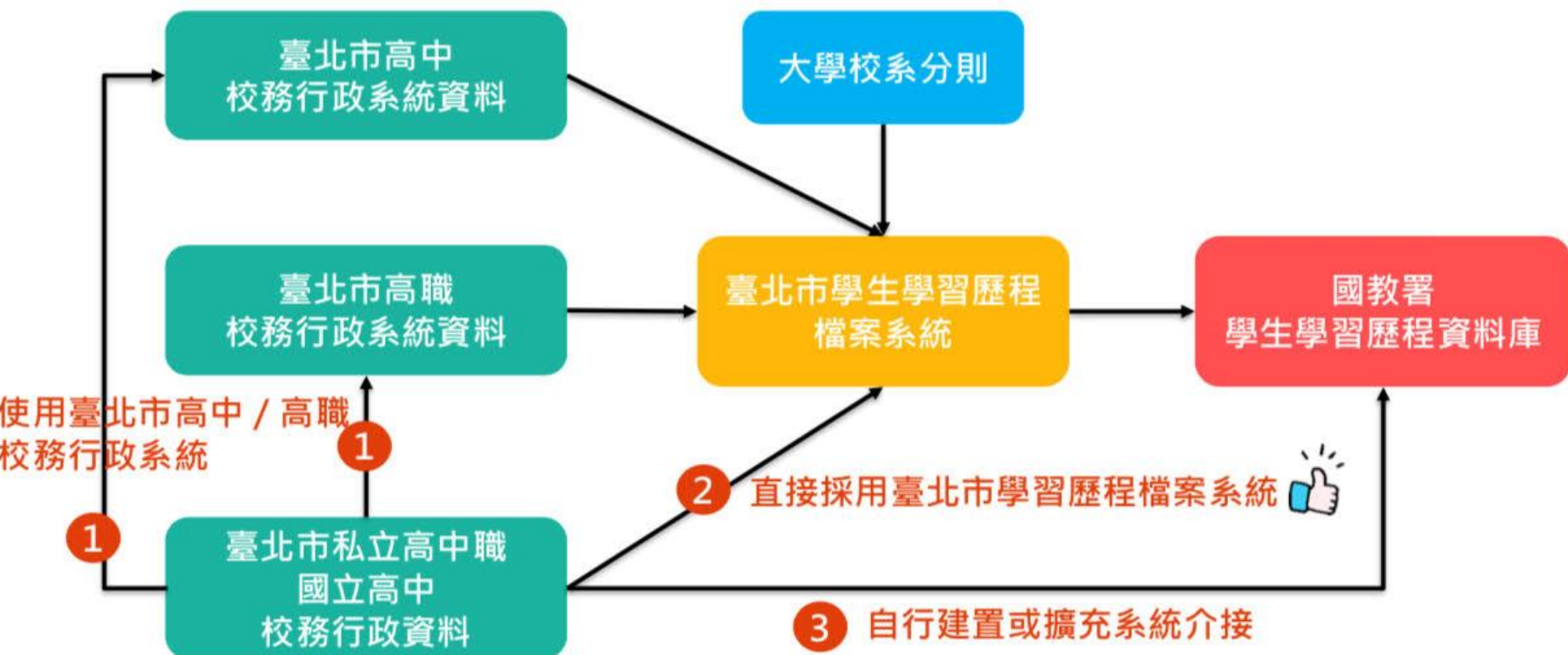
註：✓為主要負責作業人員 △為協助或參與人員

檔案平台作業部分(4/4)

角色		瀏覽	增修	匯出	認證	提交	備註
學生		√	√	√			僅限個人資料
教師	導師	√		√			僅能瀏覽導師班學生資料
	任課教師	√		√	√		認證任課班學生課程學習成果
	課程諮詢教師	√	√	√			僅限其課程諮詢對象
工作小組	召集人/執行秘書	√					瀏覽全校學生
	課程學習成果提交	√		√		√	僅能提交
	多元表現提交	√		√		√	僅能提交
	校內幹部資料建立	√	√				僅能進行資料維護
	出缺勤紀錄建立	√				√	僅能提交
學校管理者		√	√	√	√		所有權限設定及平台管理

臺北市學生學習歷程檔案系統

跨平臺系統流程



	跨班級	權限定	增修學生學習歷程資料	瀏覽學生學習歷程資料	匯出學生學習歷程資料	分享學習歷程檔案	學習歷程檔案回饋	課程學習成果認證	增修課程諮詢紀錄	提交資料至國教署	學生資料維護	大學營隊公告
校管理者	√	√	√	√	√			√	√		√	
學生			√	√	√	√					個人資料	
導師				√	√		√	√				
授課老師	√			√	√			√				
輔導老師	√			√	√							
課程諮詢教師	√								√			
學習成果提交人員	√									√		
多元表現提交人員	√									√		
幹部經歷紀錄建立人員	由校務行政系統資料帶入											
出缺勤紀錄建立人員	由校務行政系統資料帶入											
大學校系												√

註：黃底為臺北市系統功能特色

臺北市學生學習歷程檔案系統

學生介面

臺北酷課雲
Taipei Cool-CLOUD

學習歷程檔案欄 歷屆備考資料及面試題庫 帳號申請說明 系統操作說明 Q & A 登出

我的學習歷程檔案欄 已使用空間：5.08mb/150.0mb
未認證學習成果：0筆

首頁 學習歷程檔案欄 申請學校 校友分享 分享檔案

行事曆

MORE

December 107學年度高中英語聽力測驗第二次考試 - 「試場地點查詢」。

November 08 【個人申請】「107學年度大學個人申請入學招生簡章」校系分則內

October 10 107學年度高中英語聽力測驗第二次考試「突發傷病考生應考服務申

臺北市特有之輔導功能

儀錶板功能待補

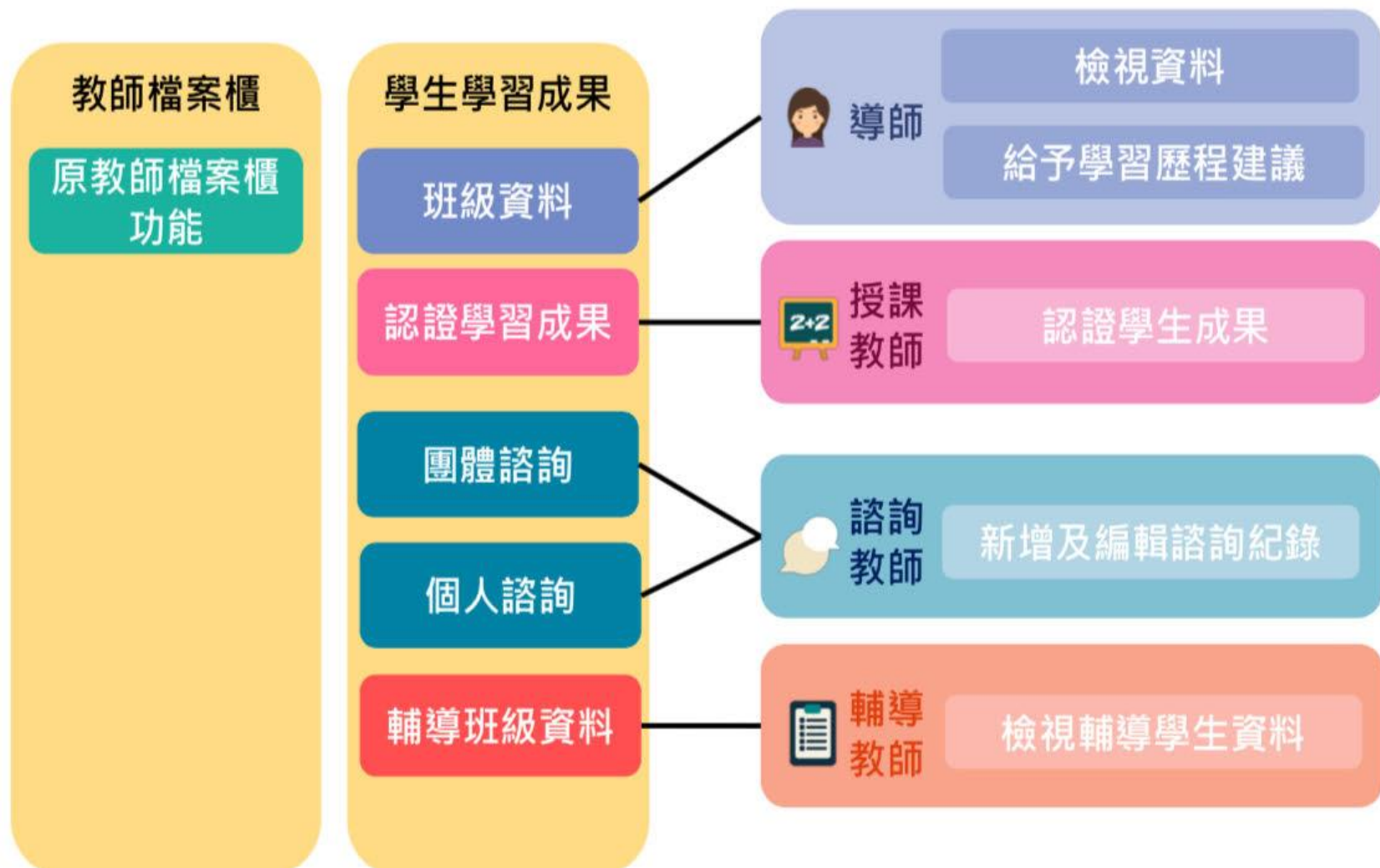
自臺北市高中校務行政系統同步資料

收集豐富的學習歷程資料，供未來升學使用

TAIPEI

臺北市數位學習教育中心

The dashboard features a grid of icons representing various student records. The icons are arranged in four rows and seven columns. The first row includes '基本資料' (Basic Information), '個人履歷' (Personal Resume), and '出缺勤紀錄' (Attendance Record). The second row includes '修課紀錄' (Course Record), '課程諮詢紀錄' (Course Consultation Record), '上傳學習成果' (Upload Learning Results), '學習成果認證' (Learning Results Certification), and '勾選學習成果' (Check Learning Results). The third row includes '多元表現' (Diverse Performance), '幹部經歷紀錄' (Leadership Experience Record), '競賽參與紀錄' (Competition Participation Record), '協定證照紀錄' (Agreement Certificate Record), '志工服務紀錄' (Volunteer Service Record), '自主學習紀錄' (Independent Learning Record), '作品成果紀錄' (Work Product Record), and '其他活動紀錄' (Other Activity Record). The fourth row includes '其他' (Other), '自傳' (Autobiography), '學習計畫' (Learning Plan), '心理測驗' (Psychological Test), '健康狀況資料' (Health Status Data), '小論文資料' (Short Essay Data), '離港船資料' (Departure Ship Data), and '大學錄取需求' (University Admission Requirements). Several icons are circled in pink, indicating specific features or data points.



臺北市立中正高級中學建置學生學習歷程檔案作業補充規定

- 一. 本補充規定依《教育部國民及學前教育署建置高級中等學校教育階段學生學習歷程檔案作業要點》（以下簡稱作業要點）第五點第二項規定訂定之。
- 二. 本校依作業要點第五點第一項規定設置「建置學生學習歷程檔案資料工作小組」（以下簡稱工作小組），負責辦理建置學生學習歷程檔案之相關工作。
- 三. **工作小組成員**由校長、教務主任、學務主任、輔導主任、圖書館主任、教學組長、註冊組長、實研組長、特教組長、訓育組長、社團活動組長、生輔組長、資訊組長、六大學科科主席、各年級級導師、課程諮詢教師召集人、家長代表及學生代表各一人，合計25人組成；其中校長擔任召集人，教務主任為執行秘書，學務主任、輔導主任、圖書館主任為副執行秘書。工作小組每學期至少召開一次會議，由召集人召開並主持，議決學生學習歷程檔案建置之方式、人員、期程及內容，並辦理訓練、研習、說明、成效評核及獎勵等相關作業。工作小組召開會議時得邀請本校課程諮詢教師列席會議。

臺北市立中正高級中學建置學生學習歷程檔案作業補充規定

四. 學生學習歷程檔案平臺由資訊組負責管理，其內容項目、登入與作業方式如下：

1. 基本資料：

- ① 學生之學籍資料，由註冊組於學生入學後登錄，每學期初必須再次檢核確認；各班導師必須督促學生在每學期開學二週內完成個人資料之建置與更新（含校務行政系統），以利註冊組匯入正確資訊。
- ② 社團活動之資料由社團活動組負責登錄。
- ③ 幹部經歷之紀錄由訓育組負責登錄。
- ④ 學生出缺勤紀錄由生輔組負責登錄。
- ⑤ 競賽成績、證照紀錄及參賽紀錄由競賽及證照主辦處室負責登錄。

臺北市立中正高級中學建置學生學習歷程檔案作業補充規定

2. 修課紀錄：

① 學生修課評估：

a. 學群（類群）探索與就業規劃由輔導室依據學生之性向興趣及進路發展登錄。

b. 選修課程名稱由註冊組於選課作業完成後登錄學生選修科目資料。

② 課程諮詢紀錄：由課程諮詢教師登錄「日期／時間／地點」及「諮詢內容及意見」。

③ 學生修課成績：學生修課科目及學業成績表現，由註冊組登錄。

臺北市立中正高級中學建置學生學習歷程檔案作業補充規定

3. 課程學習成果：

- ① 由學生自行將每學期將修課（含必、選修等有核計學分之科目）之學習成果（含學習報告、小論文、實作作品與書面報告等），於本校規定期程內自行登錄，**每學期至多上傳三件，並須經過任課教師線上簽核確認，始得獲得認證。**
- ② 依據總綱規定，評量宜分工合作分層負責，班級活動由導師負責評定，社團活動由社團指導老師負責評定，學生自治會活動、學生服務學習活動由各處室或相關人員負責評定。評量結果由導師彙整，適切參酌學生自評、同儕評量、家長評量及其他相關人員的評量資料實施總評。評量結果以文字描述為主，得視學校需要輔以等級呈現。

臺北市立中正高級中學建置學生學習歷程檔案作業補充規定

4. 多元表現：

- ① 社團活動組協助登錄社團幹部資料。
 - ② 生輔組協助登錄其他幹部資料、獎懲與出缺勤紀錄。
 - ③ 學生得於本校規定期程內自行登錄校內、外之多元表現（含名稱、內容、成績及證明文件），自行登錄之數量每學年至多十項。但資料庫內已由學校登錄之校內幹部、社團活動及其他資料，或校外機構登錄之競賽、檢定及其他參賽紀錄，不計入學生每學年自行登錄之數量內。
5. 其他與學生學習歷程有關之資料，於本校規定期程內，由學生自行登錄。
- 前項內容參照作業要點之附件表單建置之，並於主管機關規定上傳期限之二週前完成，圖書館並須於規定之上傳期限內上傳至主管機關指定之資料庫。

臺北市立中正高級中學建置學生學習歷程檔案作業補充規定

- 五. 學生學習歷程檔案之登錄、作業及使用，由工作小組指派單位或人員，統籌辦理訓練、研習及說明。
1. **學生訓練**：每學期得結合生涯輔導課程、**彈性學習**、團體活動時間，由輔導室與課程諮詢教師共同辦理選課輔導與檔案建置、登錄等相關訓練。
 2. **教師研習**：教學組每學期至少辦理一次課程諮詢與檔案建置相關之專業研習。
 3. **親師說明**：輔導室每學期得結合**學校親職活動**，至少辦理一次檔案建置與使用之說明。
- 六. 成效評核及獎勵：學生學習歷程檔案平臺各內容項目之指定管理、登錄人員及教師，得由執行秘書視其辦理成效，提交工作小組議決後，依學校教職員獎勵標準規定提請敘獎。
- 七. 本補充規定經校務會議通過，校長核定後實施，修正時亦同。

臺北市立中正高級中學課程諮詢教師遴選會組織及運作原則

一. 依據：

1. 教育部 103 年 11 月 28 日臺教授國部字第 1030135678A 號令發布之「十二年國民基本教育課程綱要總綱」。
2. 教育部 107 年 4 月 10 日臺教授國部字第 1070024978B 號令發布之「高級中等學校課程諮詢教師設置要點」。

二. 目的：

為推動本校課程輔導諮詢相關工作，引導學生適性選修，落實十二國民基本教育之目標，特訂定本原則。

三. 組織成員：

1. 本遴選會置委員 13 人，包括主任委員 1 人、執行秘書 1 人及其他委員 11 人。
2. 主任委員由校長兼任，執行秘書由教務主任兼任。
3. 其他委員由秘書、學務主任、輔導主任、圖書館主任、教學組長與六大學科主席兼任。
4. 本遴選會委員之任期，依其職務任免改聘。

臺北市立中正高級中學課程諮詢教師遴選會組織及運作原則

四. 任務：

1. 遴選現職合格專任教師，參加教育部辦理之課程諮詢專業知能研習。
2. 遴選具課程諮詢教師資格者，擔任課程諮詢教師。
3. 遴選課程諮詢教師一人兼任召集人。
4. 進行課程諮詢教師工作內容推動成效之定期追蹤與檢討。
5. 協調各處室配合推動課程輔導諮詢之相關事宜。
6. 課程諮詢教師減授其每週基本教學節數之規劃及審議。
7. 課程諮詢教師敘獎之建議。

五. 運作方式：

1. 本遴選會每學期應至少召開一次會議，並得視需要不定期召開會議。
2. 會議主席由主任委員擔任，主任委員不克出席會議時，得指定由執行秘書擔任主席。
3. 經本遴選會全體委員四分之一以上連署召開會議，主任委員應於二週內召集會議。
4. 本遴選會委員，應親自出席會議。

臺北市立中正高級中學課程諮詢教師遴選會組織及運作原則

五. 運作方式(續)：

1. 本遴選會開會時，應有全體委員三分之二以上出席，及出席委員過半數之同意，始得決議。
2. 本遴選會召開會議時，可邀請經遴選擔任課程諮詢教師召集人及課程諮詢教師列席表示意見。
3. 本遴選會召開之會議，相關討論決議應作成書面紀錄。
4. 本遴選會之相關聯絡、協調及決議事項之追蹤控管，由執行秘書辦理。

六. 課程諮詢教師遴選方式：

1. 由各學科推薦：由各學科填寫推薦表，經當事人同意後，將推薦表交予執行秘書，由執行秘書提請本遴選會討論。
2. 由各處（室）推薦：各處（室）主任可徵詢當事人同意後，填具推薦表，將推薦表交予執行秘書，由執行秘書提請本遴選會討論。
3. 現職合格專任教師自薦：現職合格專任教師填具自薦表，將自薦表交予執行秘書，由執行秘書提請本遴選會討論。

臺北市立中正高級中學課程諮詢教師遴選會組織及運作原則

七. 本校課程諮詢教師之工作內容如下：

1. 課程諮詢教師中應有一人兼任召集人，以統籌規劃及辦理課程諮詢工作。由召集人研訂新學年度校內課程諮詢工作計畫。
2. 召集人每學期學生選課前，完成編輯選課輔導手冊，並與課程諮詢教師會同教務處、學務處、輔導室向學生、家長及教師辦理選課說明會，並說明學校課程計畫之課程及其與學生進路發展之關聯。
3. 每學期學生選課、加退選期間，參考學生學習歷程檔案，以團體或個別方式提供學生諮詢。
4. 針對有生涯輔導需求之學生，由專任輔導教師或導師依其性向及興趣測驗結果輔導後，提供個別方式之課程諮詢。
5. 將課程諮詢紀錄登載於學生學習歷程檔案。

臺北市立中正高級中學課程諮詢教師遴選會組織及運作原則

- 八. 課程諮詢教師及召集人之每週基本教學節數，得按高級中等學校教師每週教學節數標準，所定專任教師、兼任導師之專任教師、行政職務之專任教師教學節數減授，減授基準如下：
1. 課程諮詢教師：負責提供諮詢學生人數每一百人，減授一節，至多二節。
 2. 召集人：負責提供諮詢學生人數為一百人且負責統籌規劃及辦理課程諮詢工作，減授二~四節。
 3. 學生總數扣除課程諮詢教師負責之諮詢學生人數後，若未滿一百人，則分配予召集人以不足一百人為諮詢總數。
- 九. 本原則經課程發展委員會討論，送至校務會議討論通過，陳校長核可後公告實施，修訂時亦同。

臺北市立中正高級中學課程諮詢教師參加專業知能研習遴選推薦表

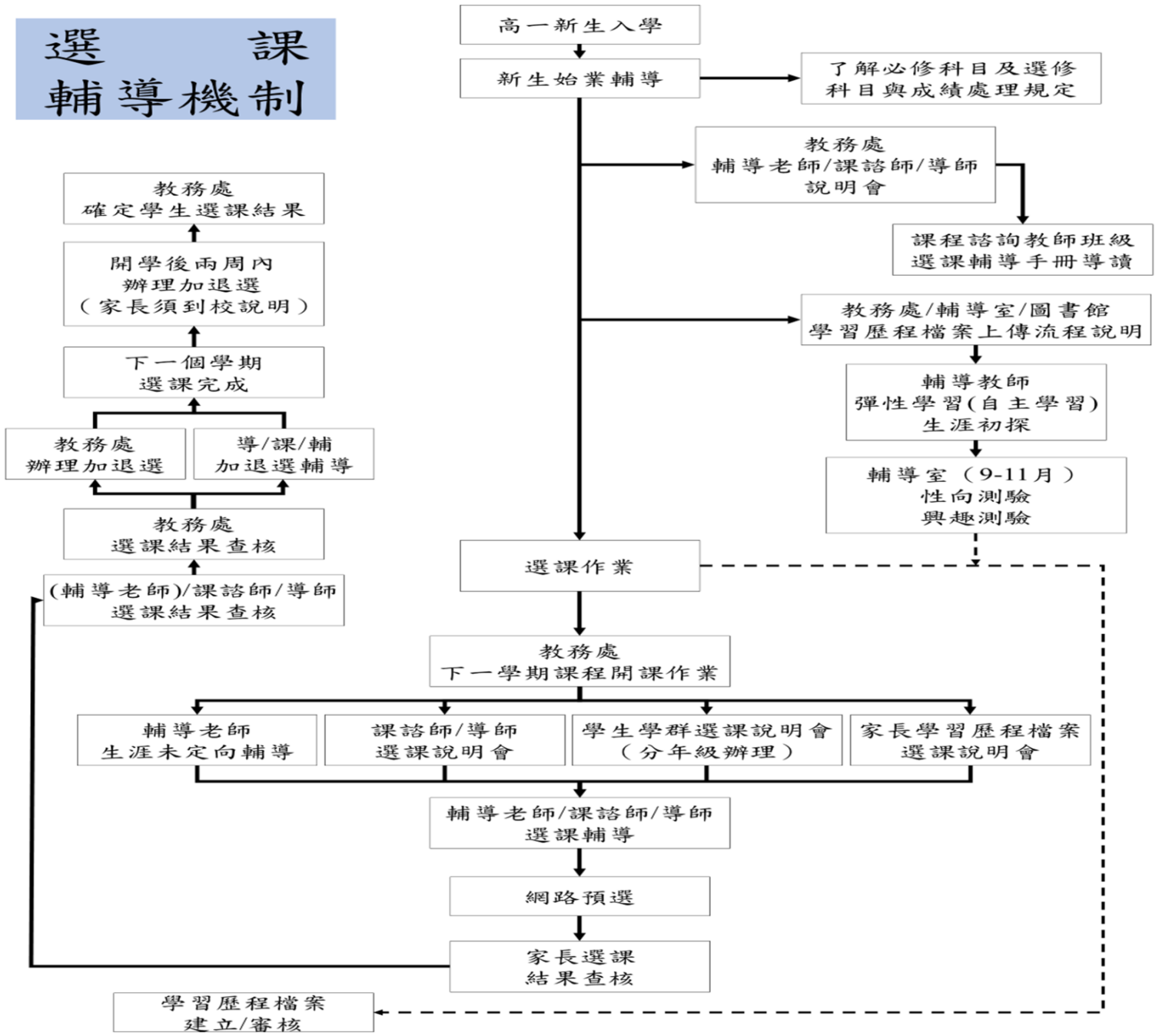
推薦教師姓名		學年度	
推薦單位	<input type="checkbox"/> _____處	<input type="checkbox"/> _____科	<input type="checkbox"/> 自我推薦
教師到本校年資		教師學科領域	
受推薦教師經歷	行政_____年 導師_____年 專任教師_____年 其他經歷：_____		
其他補充說明			
受推薦教師簽章			

審查結果	<input type="checkbox"/> 通過(排序_____)	<input type="checkbox"/> 暫緩
------	--------------------------------------	-----------------------------

遴選程序及原則	<ol style="list-style-type: none"> 1. 每學期應至少召開一次遴選會議，針對受推薦教師，遴選出適合課程諮詢教師(簡稱課諮師)人選，並予排序。 2. 遴選出教師需參加專業知能研習並取得資格，始得進行學生課程諮詢。 3. 遴選出教師如因參與研習名額有限，遴選教師人數超額時，由低排序者優先參加研習；教師如因故無法參加研習，得由下一個排序教師遞補參與。 4. 每學年下學期末召開遴選會，由校內取得課諮師資格之教師人選，參酌次一學年課諮師需求數，選出課諮師與召集人，分別負責學生課程諮詢與相關業務，課諮師得列備取。 5. 課諮師聘任為一學年，次一學年的課諮師得重新選取，或由當學年度課諮師視其意願(由召集人徵詢課諮師)得續任，如遇缺額再進行補選。
---------	---

<p>本校課程諮詢教師之工作內容如下：</p> <ol style="list-style-type: none"> 1. 課程諮詢教師中應有一人兼任召集人，以統籌規劃及辦理課程諮詢工作。由召集人研訂新學年度校內課程諮詢工作計畫。 2. 召集人每學期學生選課前，完成編輯選課輔導手冊，並與課程諮詢教師會同教務處、學務處、輔導室向學生、家長及教師辦理選課說明會，並說明學校課程計畫之課程及其與學生進路發展之關聯。 3. 每學期學生選課、加選期間，參考學生學習歷程檔案，以團體或個別方式提供學生諮詢。 4. 針對有生涯輔導需求之學生，由專任輔導教師或導師依其性向及興趣測驗結果輔導後，提供個別方式之課程諮詢。 5. 將課程諮詢紀錄登錄於學生學習歷程檔案。
--

選課輔導機制



臺北市普通型高級中學學校總體課程評鑑表——範例

填表學校：_____

填表時間：_____年_____月_____日

評鑑目的、工具設計及使用原則			國家課網脈絡			
<p>1. 目的：此評鑑工具模版欲協助學校建立發展實用的課程評鑑機制與工具，並作為教育局的政策引導，而課程評鑑結果可作為未來學校調整課程以及局端擬定政策的參考。</p> <p>2. 設計原則：「以終為始」與「鼓勵學校成為學習型的專業學校」為思考點，設計形成性的評鑑工具，協助學校自我評鑑與增能。</p> <p>3. 使用說明：此評鑑工具的模版分二部分，「學校總體課程評鑑」與「單一類型課程評鑑」，供學校參考與修改。「向度與指標」具政策指引與實作建議功能，建議減少更動，若需更動可提出說明。而「校本檢視重點」則與學校課程實施脈絡與進程有密切關係，同時學校整體課程與單一課程涉及的重點不同，因此，為貼近學校行政與課程實施的脈絡需求，「校本檢視重點」與「校本發展程度」需要校內能充分討論。建議學校提供此模版給校內相關人員與教師共同研議與修改。校內可根據自身發展目標與進程規劃，訂定、調整與勾選檢視重點與發展程度。</p> <p>4. 共同研議歷程可促進實施效能：此工具發展的設計流程，是希望學校能藉由此課程評鑑工具的討論與使用，促成校長與相關人員的課程領導，形成校內共識，方便引導校內整體課程地圖發展與個別課程設計，以及精進教師教學專業，增進學生學習效果，以達國家課程綱要之「自發、互動、共好」目標。</p>			<p>總綱重點：</p> <p>1. 在普通型高級中等學校為「校訂必修課程」、「校訂選修課程」，以及包含班級活動、社團活動、學生自治活動、學生服務學習活動、週會、演講等「團體活動時間」和包含學生自主學習、選手培訓、充實(增廣)/補強性教學或學校特色活動等「彈性學習時間」。</p> <p>2. 普通型高中校訂必修 4-8 學分；校訂選修 5-8 學分。</p>			
向度	指標	校本檢視重點	校本發展程度 5=90%以上；4=80%；3=70%；2=60%；1=60%以下	質性描述 說明：特色、困難或對策	工具證據 如：會議記錄、課綱、學習評量表等	備註
課程與總綱及學校願景關聯	1. 課程發展計畫符合總綱精神。	1.1 學校總體課程發展計畫，能盤點、對應與開發新課程，以符合總綱精神。 說明：至少含蓋兩點：(1)課程架構學分總數符合課綱基本要求；(2)課程內容符合課綱三面九項核心素養、學習重點等。	總體課程發展計畫符合總綱精神的程度： □5 □4 □3 □2 □1			
	2. 課程發展計畫與學校願景具關連性。	2.1 總體課程發展與學校願景具關連性。	總體課程發展與學校願景關連程度： □5 □4 □3 □2 □1			
課程發展組織與運作機制	3. 成立或健全課程發展組織。	3.1 學校有能操作發揮實質功能的課程發展組織。 說明：如課發會、課發會下各工作小組(行政組、課程規劃組、評鑑組)、各課程的共備社群(領域或學科教學研究會或課程核心小組)等。	學校課程發展組織充分發揮功能的程度： □5 □4 □3 □2 □1			
		3.2 課程發展組織之成員能發揮課程領導與學科專業能力。	課程發展組織成員能發揮課程領導與學科專業能力之程度： □5 □4 □3 □2 □1			

	4. 各課程發展組織之間、課程發展組織和行政單位之間，其運作機制及互動協調能發揮實質功效。	4.1 各課程發展組織具橫向聯繫。 說明：學校具有跨課程小組或共備社群之間的對話機制或課務協調等，且運作能發揮實質功效。	課程發展組織能發揮協調功能之程度（如學科小組、共備社群、教務處課務組、與課程核心小組有跨系統協調）： <input type="checkbox"/> 5 <input type="checkbox"/> 4 <input type="checkbox"/> 3 <input type="checkbox"/> 2 <input type="checkbox"/> 1
		4.2 總體課程之發展能經各層級課程發展組織運作並依循行政程序確認。 說明：各領域發展之課程能於教學研究會、領域會議、課發會（或其他校級課程發展組織）中討論，並於校務會議確認。	各領域發展之課程能於校級課程發展組織中討論與確認： <input type="checkbox"/> 是 <input type="checkbox"/> 否（請於右欄說明困難與對策）
		4.3 學校行政單位能支援課程發展組織運作與執行。 說明：依照各領域需求，呈報後學校行政能為課程組織提供場地、器材、經費等資源以研議課程，或提供教師社群增能活動或資源等。	課程組織與行政單位之間的相互配合度： <input type="checkbox"/> 5 <input type="checkbox"/> 4 <input type="checkbox"/> 3 <input type="checkbox"/> 2 <input type="checkbox"/> 1
	5. 完整記錄各層級課程發展組織之運作情形，以供後續改進參考。	5.1 學校各層級課程發展組織定期運作（如定期會議、講座、參訪、觀議課等），並留存紀錄，供後續參考。	課程發展組織能定期運作且紀錄完整程度： <input type="checkbox"/> 5 <input type="checkbox"/> 4 <input type="checkbox"/> 3 <input type="checkbox"/> 2 <input type="checkbox"/> 1
	適性課程實施內涵	6. 總體課程目標與個別課程規畫之目標及學習內容、學習活動、評量安排等，具邏輯一貫性。	6.1 各學習領域（含校訂必修及多元選修等）的課程規劃，能呼應總體課程目標。
6.2 各學習領域（含校訂必修及多元選修等）之目標、學習內容、學習活動與評量安排等具邏輯一貫性。			各學習領域課程（含校訂必修及多元選修等）之目標、學習內容、學習活動與評量安排等具邏輯一貫性的程度： <input type="checkbox"/> 5 <input type="checkbox"/> 4 <input type="checkbox"/> 3 <input type="checkbox"/> 2 <input type="checkbox"/> 1
6.3 總體課程能考量各門課程內涵間的聯繫，及各年級縱向銜接與領域間橫向統整。			總體課程能考量各門課程內涵間的聯繫，及各年級縱向銜接與領域間橫向統整程度： <input type="checkbox"/> 5 <input type="checkbox"/> 4 <input type="checkbox"/> 3 <input type="checkbox"/> 2 <input type="checkbox"/> 1
7. 課程內容與教學模式，能以學生為主體，符合學生多元學習需求與適性發展。		7.1 總體課程能依據學生的背景分析，進行規劃與實施。 說明：課程規劃必須考量學生的學習程度、學習需要、性向、未來職涯發展等。	總體課程能依據學校與學生的背景分析進行規劃，達成的程度： <input type="checkbox"/> 5 <input type="checkbox"/> 4 <input type="checkbox"/> 3 <input type="checkbox"/> 2 <input type="checkbox"/> 1
		7.2 各學習領域（含校訂必修及多元選修等）能發展素養導向相關課程，並研發相關教材。	各學習領域（含校訂必修及多元選修等）能發展素養導向相關課程，並研發相關教材，完成的程度： <input type="checkbox"/> 5 <input type="checkbox"/> 4 <input type="checkbox"/> 3 <input type="checkbox"/> 2 <input type="checkbox"/> 1

		7.3 製作學生選課手冊（內含學生學習地圖）。	選課手冊完成程度： <input type="checkbox"/> 5 <input type="checkbox"/> 4 <input type="checkbox"/> 3 <input type="checkbox"/> 2 <input type="checkbox"/> 1
	8. 建立教材資源共享與永續的概念。	8.1 學校能發展與建立共享的教材資源平台，以支持課程永續發展。 說明：可建立學校雲端分享平台，或是編製課程的教師手冊等。	線上共享的教材資源平台充分發揮功效程度： <input type="checkbox"/> 5 <input type="checkbox"/> 4 <input type="checkbox"/> 3 <input type="checkbox"/> 2 <input type="checkbox"/> 1
		8.2 舉辦全校性或領域課程分享會，邀請教師、家長與學生共享與發展。	舉辦全校性或領域課程分享會： <input type="checkbox"/> 是 <input type="checkbox"/> 否(請於右欄說明困難與對策)
系統課程評鑑與回饋	9. 進行課程評鑑規劃。	9.1 召開相關會議形成課程評鑑共識，以提出課程評鑑計畫書。 說明：課程評鑑規劃可包含形成課程評鑑小組、時程與項目等。	課程評鑑規劃情形，勾選已完成之項目： <input type="checkbox"/> 課程評鑑組織 <input type="checkbox"/> 課程評鑑時程 <input type="checkbox"/> 課程評鑑項目 <input type="checkbox"/> 課程評鑑計畫書 <input type="checkbox"/> 其他(請說明)_____
	10. 建立課程發展回饋機制，管理多元的課程評鑑結果。	10.1 學校能盤點並統整多元的課程評鑑結果，並建立回饋機制。 例如：觀議課資料回饋授課老師及共備社群教師，經整理後作為課程調整的參考，並列入課程發展組織的對話討論資料，並留存紀錄。	建立有效的課程發展回饋機制情形： <input type="checkbox"/> 已建置課程發展回饋機制，並在使用中 <input type="checkbox"/> 課程發展回饋機制已建置，尚在調整中 <input type="checkbox"/> 尚未建置課程發展回饋機制 <input type="checkbox"/> 其他(請說明)_____
	11. 善用評鑑結果增進學習成效。	11.1 學校能根據總綱精神、學校願景、與課程目標，檢視總體課程實施成果，並根據回饋進行課程調整。	檢視總體課程實施成果，並根據回饋進行課程調整情形： <input type="checkbox"/> 本校已檢視課程實施成果，已根據回饋調整課程。 <input type="checkbox"/> 本校已檢視課程實施成果，正根據回饋調整課程。 <input type="checkbox"/> 本校已檢視課程實施成果，尚無課程調整之規劃。 <input type="checkbox"/> 本校尚未完成學校課程實施成果檢視。
11.2 學校能檢視評鑑結果，分析運用，並檢討總體課程與進行教學精進。		根據評鑑結果檢討總體課程，規劃具體教學精進措施： <input type="checkbox"/> 已針對評鑑結果進行總體課程檢討會議 <input type="checkbox"/> 已針對評鑑結果進行教學精進 <input type="checkbox"/> 已規劃時程召開相關會議進行研議 <input type="checkbox"/> 尚未進行	

臺北市普通型高級中學學校單一類型課程評鑑表——範例

學校名稱：_____ 課程名稱：_____ 課程類型：校訂必修 多元選修課程 其他_____ 課程研發與授課人員：_____

填表時間：_____年_____月_____日

評鑑目的、工具設計及使用原則	國家課綱脈絡
<p>1 目的：課程評鑑結果可作為教育局政策擬定，此評鑑工具模版可作為政策引導，協助學校建立實用的課程評鑑機制與工具。</p> <p>2 設計原則：「以終為始」與「鼓勵學校成為學習型的專業學校」為思考點，設計形成性評鑑工具，協助教師自我課程評鑑與增能。</p> <p>3 分層設計原則：「向度與指標」具政策指引與實作建議功能，建議減少更動。單一類型課程評鑑之「檢視重點」留給學校與教師發展適合校內行政脈絡、課程實施與學生學習需求的檢視重點。「發展程度」則需學校根據自身發展目標與進程規劃自訂、調整與勾選「發展程度」之項目。</p> <p>4 課程評鑑檢視重點若能回到課程研發小組或各領域教學研究會，進行討論時，可增進校內教師課程對話，提升教師課程設計與發展的專業能力。</p>	<p>總綱重點：</p> <p>1 校訂必修課程（共4-8學分），係依學校願景與特色發展之校本特色課程，以專題、跨領域/科目統整、實作（實驗）、探索體驗或為特殊需求者設計等課程類型為主，用以強化學生知能整合與生活應用之能力。</p> <p>2 多元選修課程（至少6學分），由各校依照學生興趣、性向、能力與需求開設，可包括本土語言、第二外國語（含新住民語文）、全民國防教育、<u>通識性課程</u>、跨領域/科目專題、實作（實驗）及探索體驗、大學預修課程或職涯試探等各類課程。</p>

向度	指標	單一課程檢視重點	課程發展程度 5=90%以上；4=80%；3=70%；2=60%；1=60%以下	質性描述 說明：特色、困難或對策	工具證據 如：會議記錄、授課大綱、學生學習紀錄或評量表等	備註
課程與總綱(領綱)及學校願景關聯	1. 課程發展計畫符合總綱(領綱)精神。	1.1 單一類型課程能根據總綱(領綱)素養精神進行設計。	根據總綱(領綱)素養精神進行設計 <input type="checkbox"/> 非常符合 <input type="checkbox"/> 符合 <input type="checkbox"/> 不符合 <input type="checkbox"/> 非常不符合			
	2. 課程發展計畫與學校願景具關連性。	2.1 單一類型課程能根據學校願景進行設計或連結學校特色。	課程根據學校願景進行設計或連結學校特色 <input type="checkbox"/> 非常符合 <input type="checkbox"/> 符合 <input type="checkbox"/> 不符合 <input type="checkbox"/> 非常不符合			
課程發展組織與運作機制	3. 成立或健全課程發展組織。	3.1 能組織建立學校或跨校之課程共備社群(或課程設計小組)。	是否建立課程共備社群： <input type="checkbox"/> 有跨領域共備社群 <input type="checkbox"/> 有領域共備社群 <input type="checkbox"/> 沒有共備社群			
	4. 各課程發展組織之間、課程發展組織和行政單位之間，互動協調情形良好。	4.1 能安排共備社群的課程發展對話時間。 4.2 行政單位能協助形成跨領域課程對話。	共備社群進行頻率： <input type="checkbox"/> 每週一次 <input type="checkbox"/> 每月一次 <input type="checkbox"/> 每二個月一次 <input type="checkbox"/> 其他：_____	行政單位對跨領域課程發展的幫助程度： <input type="checkbox"/> 對課程發展幫助很大 <input type="checkbox"/> 對課程發展有點幫助 <input type="checkbox"/> 對課程發展沒有助益		

		4.3 課程發展能運用學校內、外部教學資源。	(1) 課程共備社群是否利用學校內部資源： <input type="checkbox"/> 是 <input type="checkbox"/> 否(請於右欄說明困難與對策) (2) 課程共備社群是否利用學校外部資源： <input type="checkbox"/> 是 <input type="checkbox"/> 否(請於右欄說明困難與對策)	運用哪些資源？有何助益？			
	5. 完整記錄課程發展之運作情形，以供後續改進參考。	5.1 課程共備社群或課程設計小組能定期討論，並有紀錄留存，以供其他教師參考或後續改進。	是否有製作課程共備紀錄： <input type="checkbox"/> 每次都有紀錄 <input type="checkbox"/> 大部分共備有紀錄 <input type="checkbox"/> 部分共備有紀錄 <input type="checkbox"/> 沒有紀錄				
		5.2 留存歷年教學大綱或檔案	是否留存教學大綱或檔案： <input type="checkbox"/> 是；型式： <input type="checkbox"/> 文字記錄 <input type="checkbox"/> 照片記錄 <input type="checkbox"/> 其他(可複選) 年份：_____ <input type="checkbox"/> 發展中 <input type="checkbox"/> 無				
適性課程實施內涵	6. 課程目標與所建議的學習內容、學習活動、評量安排等具邏輯一貫性。	6.1 課程的學習內容、學習活動、評量安排等能呼應課程目標。	課程的學習內容、學習活動、評量安排等能呼應課程目標的程度： <input type="checkbox"/> 5 <input type="checkbox"/> 4 <input type="checkbox"/> 3 <input type="checkbox"/> 2 <input type="checkbox"/> 1				
	7. 課程內容與教學模式符合學生多元學習需求與適性發展。	7.1 課程與教學設計能考量學生學習程度、興趣與未來職涯發展需求。	課程與教學設計能考量學生學習程度、興趣與未來職涯發展需求的程度： <input type="checkbox"/> 5 <input type="checkbox"/> 4 <input type="checkbox"/> 3 <input type="checkbox"/> 2 <input type="checkbox"/> 1				
		7.2 課程能針對學生學習成果進行評量，評量方式多元且適當(如建立評量規準(Rubrics))。	評量方式是否多元且適當： <input type="checkbox"/> 是 <input type="checkbox"/> 否	請敘述評量方式			
		7.3 依據發展之課程與教學，研發教材。	教材研發完成程度： <input type="checkbox"/> 5 <input type="checkbox"/> 4 <input type="checkbox"/> 3 <input type="checkbox"/> 2 <input type="checkbox"/> 1				
8. 建立教材資源共享與永續的概念。	8.1 課程教材資源與其他教師共享。	課程教材資源是否與其他老師共享： <input type="checkbox"/> 教材公開跨校共享 <input type="checkbox"/> 同領域教師共享 <input type="checkbox"/> 同校教師共享 <input type="checkbox"/> 因故無法公開共享	說明教材資源共享情形				
	8.2 舉辦課程分享會議或活動(如校內辦理或配合局端課程博覽會辦理)。	是否召開課程分享會議或活動： <input type="checkbox"/> 是 <input type="checkbox"/> 否					
系統課程評鑑與回饋	9. 進行課程評鑑規劃。	9.1 能規劃運用多元課程評鑑結果(如全國學生學習成就資料庫、學生課程學習評量結果、師生課程意見調查、教學研究會記錄、公開觀課紀錄等)修訂(校訂必修與多元選修等)課程。	能規劃運用多元課程評鑑結果，修訂(校訂必修與多元選修等)課程： <input type="checkbox"/> 能，請於右欄說明實施方式 <input type="checkbox"/> 不能，請於右欄說明困難或原因				

10. 建立課程發展回饋機制，管理多元的課程評鑑結果。	10.1 建立學生與其它利益相關人的課程回饋意見之管道。 說明：「利益相關人」是指參與學校課程及其組織的一員，對於課程的成功是有責任、有興趣/利益的人。例如：發展、設計、執行或經驗課程、甚至關心課程的人，因此包含學生，某些狀況下也可能涵蓋社區成員或家長。	有無建立學生與其它利益相關人的課程回饋意見之管道： <input type="checkbox"/> 有，請於右欄說明實施方式 <input type="checkbox"/> 無，請於右欄說明困難或原因			
	10.2 能系統整理與妥善保存各類課程回饋意見。	有無系統整理與妥善保存各類課程回饋意見： <input type="checkbox"/> 有，請於右欄說明實施方式 <input type="checkbox"/> 無，請於右欄說明困難或原因			
11. 善用評鑑結果增進學習成效。	11.1 能根據學生學習評量結果與提出的課程回饋意見，進行課程調整。	根據學生學習評量結果與提出的課程回饋意見，進行課程調整情形： <input type="checkbox"/> 課程已根據學生評量結果進行調整 <input type="checkbox"/> 課程調整規劃尚在討論中 <input type="checkbox"/> 學生評量結果尚在彙整分析中			
	11.2 能根據他人回饋（如公開觀課議課或共備社群討論等），進行課程調整。	能根據他人回饋（如公開觀課議課或共備社群討論等），進行課程調整情形： <input type="checkbox"/> 課程已根據他人回饋進行調整 <input type="checkbox"/> 課程調整規劃尚在討論中 <input type="checkbox"/> 他人回饋尚在彙整分析中			

課程發展

校訂必修諮詢審查及修訂	12/1-3/15
校訂必修說課	3/14-6/25
校訂必修共同課程教師教學準備	4/25-6/30
彈性學習時間高一補強性教學之多元性及內容	3/30
高一自主學習週次表	5/3
高二補強性選修課程內容	3/30
高一銜接課程之課程內容	4/30
自然探究與實作之課程內容	5/30
社會探究之課程內容	5/30
藝才班課程	7/30

教學安排

高一資訊銜接課程之師資及課表安排

4/30

協同教學之師資調查

3/30

預排108-110學年度之課表（班群模擬、各領域協調協同教學師資、團體活動排課時段）

6/30

選課作業

課諮教師及召集人產生

2/15

課諮教師及召集人、處是合作等工作討論

3/30

校務系統作業：科目建置（代定事項代碼：）及設定選課上下限

5/30

編輯選課輔導手冊

4/30

辦理選課輔導說明會

7/19

辦理高一新生第一階段線上選課(學生)

7/22-7/29

高一新生選課說明會(家長)

7/20

辦理個別課諮輔導

新生始業輔導

公告高一選修課第一階段線上選課結果

8/16

高一選修課第二階段線上加退選(7日12:00-9日12:00)

9/7-9/9 79

學習歷程檔案

建置操作系統

依教育局期程

認識系統操作

教師-校務會議
學生-自主學習課程
家長-學校日

自主學習

高一自主學習週次表

3/30

高一自主學習教師專業成長（各週次內容之理解及教學公版ppt）

5/15
5/17

高二高三自主學習教師專業成長（探究及專題式教學、運用課程的鷹架引導學習）

6/27

建置自主學習申請與公告網頁專區

7/15

課程評鑑

認識教育局版本

3/30

研議採局版或自訂

4/30

向教師說明評鑑標準與機制

6/30

校舍修繕與規劃

已經舊不能髒
已經老不能壞

需求及待解決問題

一

校地低
窪淹水

二

進出動
線問題

三

房舍老
舊不足

四

新增校
地使用

108/1/23下午
專家及校內
第三次規劃會議

校園優質化

5/19已獲109年經費
2000餘萬

新建工程

6/19已獲先期規劃經費

108年度工程及設備

工程

1. 108年度物理化學專科教室改善工程
2. 108年度門窗暨外遮陽改善及內外牆、女兒牆整修工程

設備

項目	案名
1.	穩壓器及機器人設備
2.	專業樂器設備
3.	優質化及年度資訊設備
4.	化學實驗設備
5.	生活科技教學設備
6.	生物實驗設備
7.	音樂教學軟體
8.	防護員設備
9.	大學預修課程繪圖計算機

108年度設備採購

項目	案名	金額	執行情形
1	穩壓器及機器人設備	133,500	Zenbo 128G主機2台 穩壓器含配線1台
2	專業樂器設備	816,000	爵士鼓1組 定音鼓1組 高音木琴1組 室內大鼓1個
3	優質化及年度資訊設備	1,685,000	平板電腦30臺 筆記型電腦 50臺 筆記型電腦 19臺
4	化學實驗設備	147,500	分析天平(靈敏度0.001克)2臺 新購杜耳瓶(10L)1個 汰換電磁加熱攪拌器1臺
5	生活科技教學設備	435,750	立式帶鋸機LB1200F- 1臺 鑽床(懸臂式鑽床)K1316T-1臺 砂輪機(砂帶機)1臺 布輪機2臺 桌上型雕刻機 CNC加工機台1臺 3D掃描器(手持式3D掃描器)-(SENSE)5臺 不斷電供應器(不斷電系統)1臺 3D列印機X1E(Plus2)1臺

108年度設備採購

項目	案名	金額	執行情形
6	生物實驗設備	377,435	汰換複式顯微鏡5臺 汰換解剖顯微鏡6臺
7	音樂教學軟體	168,000	Mixcraft8教育單機 授權版(75U)1套 Cubase教育版1套
8	防護員設備	360,000	彈力球置物架1座 多功能床2臺 彈簧床1個 飛輪1台 懸吊訓練組1組 培林軸承按摩棒4支 震動滾筒2個 Flexi-bar 1個 小腿訓練器1個 體適能檢測用階梯1個……等
9	大學預修課程 繪圖計算機	132,000	大學預修課程繪圖計算機16組
	小計		4,255,185元

108年度資訊相關設備採購

經費來源	項目	總計金額
教育局資訊預算	經常門設備零件或維修 例如網頁/播音室維修/校內各樓棟網路機櫃連接使用光纖跳線/油墨等	165,101
教育局資訊預算	資本門設備 例如伺服器/平板電腦/桌機/筆記型電腦	1,490,475
教育局資訊預算	軟體費用 防毒軟體	36,000
學生學費電腦相關費用(收支對列)	第四電腦教室相關設備	200,710
行政院前瞻計畫	經常門 (剛通過還未使用) 設備或維修 例如光纖通信收發器/網路重整等	300,000
行政院前瞻計畫	資本門智慧校園網路(剛通過還未施作) 例如無線基地台	1,500,000
行政院前瞻計畫	資本門學術聯網介面優化(剛通過還未施作) 例如防火牆/基地台管理主機等	1,200,000
總計		4,892,286

108年度物理化學專科教室改善工程

• 物理教室

1. 冷氣更新
2. 隔間牆調整
3. 輕鋼架天花板建置
4. 窗簾更新
5. 地坪更新
6. 燈具、風扇更新
7. 實驗桌修整
8. 水槽及流理臺更新
9. 擴大機及喇叭更新
10. 電燈迴路調整

• 化學教室

1. 冷氣更新
2. 投影機、銀幕更新
3. 窗簾更新
4. 實驗桌、洗槽櫃汰換
5. 實驗桌瓦斯管線及控制閥更換
6. 新增排煙櫃
7. 新增抽氣藥品櫃
8. 藥品室牆面粉刷、防爆門更新
9. 電燈迴路調整

108年度門窗暨外遮陽改善及內外牆、女兒牆整修工程

(一) 西側內中庭立面工程



集中預算，以解決內中庭遮陽需求為主

(二) 格致樓2-5樓外遮陽改善



塑造藝術通廊

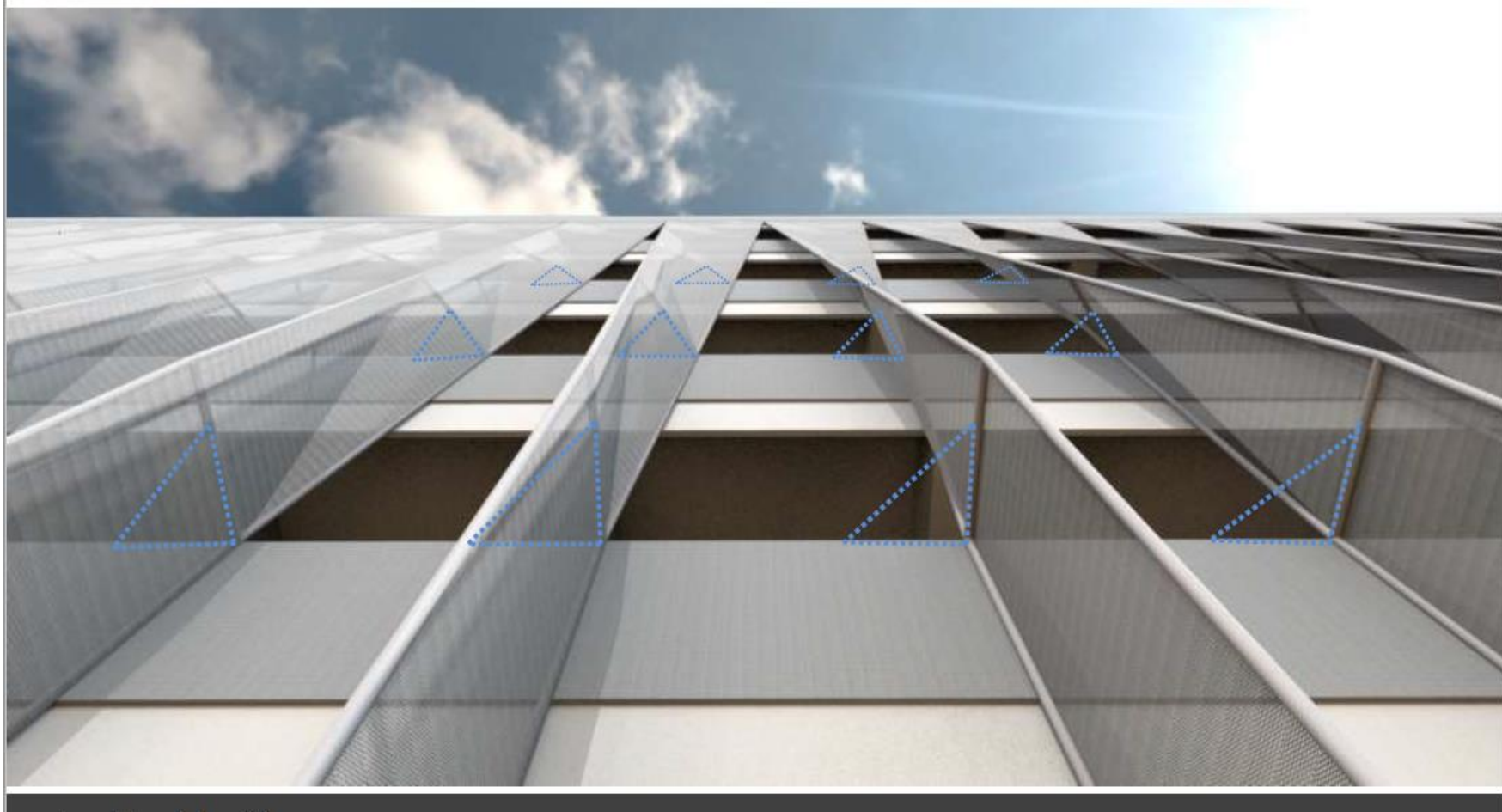
由於一樓無遮陽需求，遮陽板延伸至一樓轉為宇立面垂直，使視覺遮擋面積降至最低，便在兩片垂直板間，新設藝術創作展示板，使格致樓一樓通廊的行走過程，轉變為充滿新穎氣質的藝術走廊。





擴張網垂直遮陽系統

透過彎折不同角度，使遮陽面積產生變化。四、五樓遮陽板與走廊平行，提供最多的遮陽面積，越往下層則為與走廊垂直，讓視覺與往中庭動線保持通透。微微彎曲的形狀宛如一道道帆，柔和地與前方的生態中庭相接。



(三) 東側立面造型遮陽板

- 格致樓外側立面：窗戶老舊、窗台高度不足與空調管線問題

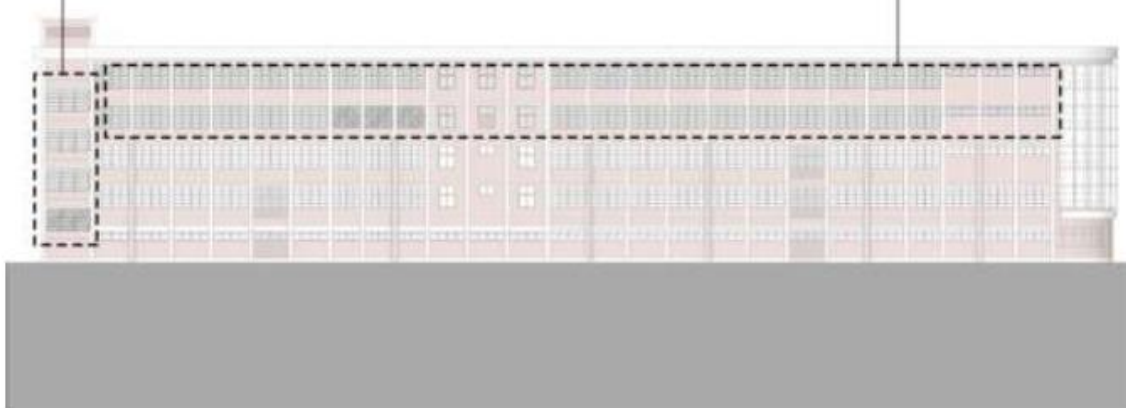


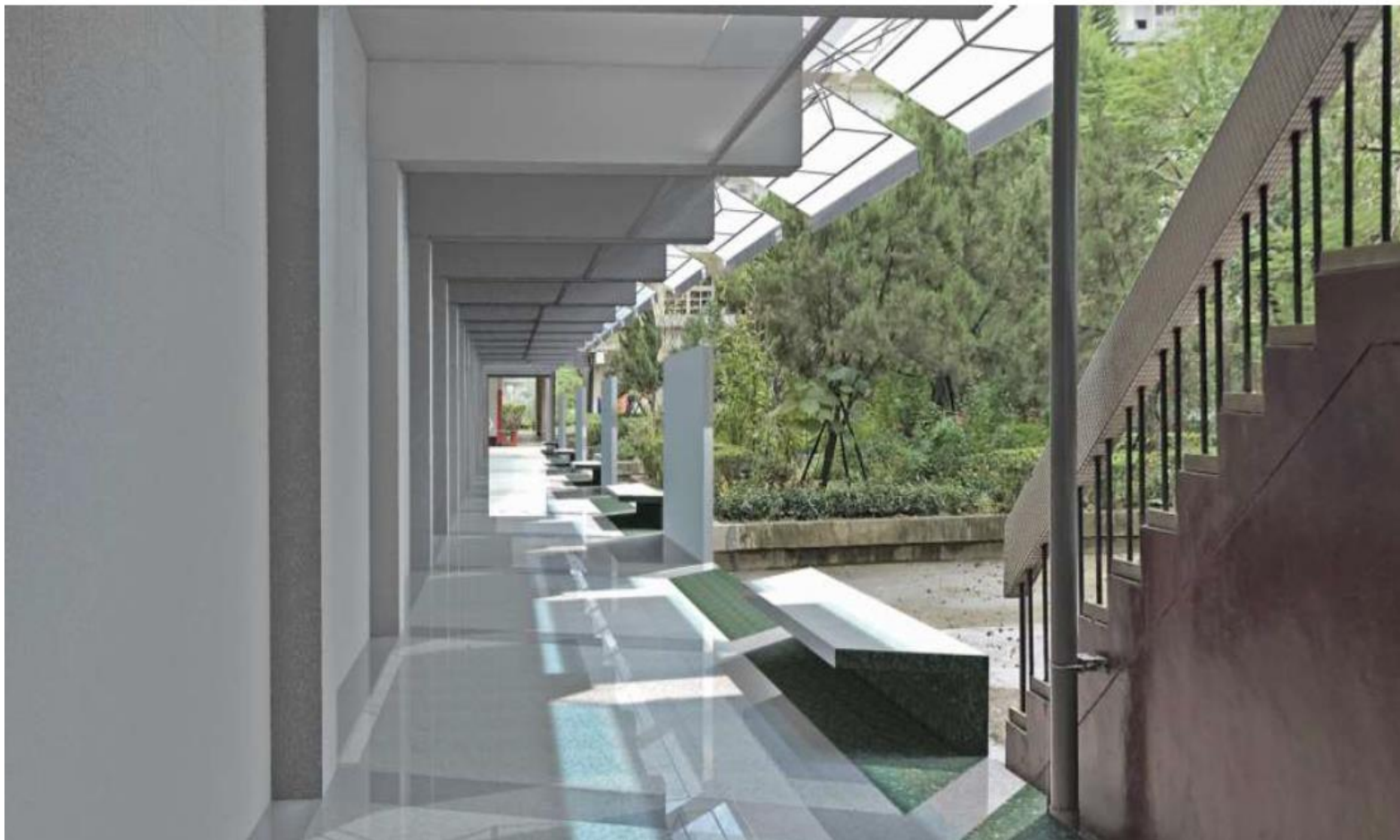
圖8. 格致樓外側立面現狀與問題標示。

圖10. 空調設備影響窗戶功能。

(四) 格致樓一樓走廊鋪面更新

一樓走廊鋪面改善: 塑造藝術通廊

除了以遮陽板改善潑水情況、一樓利用鋪面更新的機會，新設座椅與藝術創作展示板，讓師生能在此親近綠樹、親近藝術，回應中正高中的藝術教育方針。也藉此機會修正地坪斜率並整平段差。



核定在案之109工程

一、校園優質化工程

核定金額：20,010,000元

- (一)大門動線配合中長程計畫動線調整
- (二)資源回收場暨室外生態區整修工程
- (三)新增校地停車場整修工程
- (四)誠正樓屋頂防漏暨女兒牆修建工程
- (五)藝德樓老舊水管汰新暨藝德中美樓頂板改善工程

(一)大門動線配合中長程計畫動線調整



(二) 資源回收場暨室外生態區整修工程



生態區整修工程

智慧回收修建概念圖



(三)新增校地停車場整修工程



新設停車場概念圖



(四) 誠正樓屋頂防漏暨女兒牆修建工程



(五) 藝德樓老舊水管汰新暨

藝德中美樓頂板改善工程



二、行政辦公室優質化工程

核定金額：5,943,000元

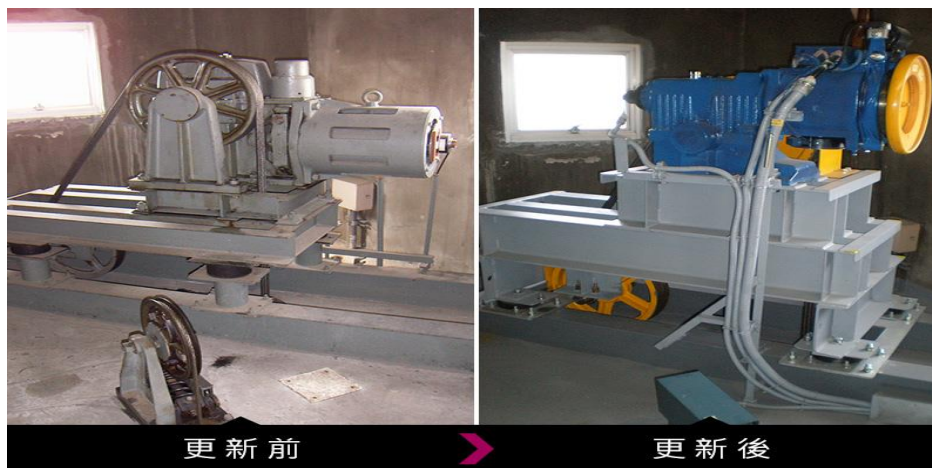
1. 粉刷油漆(含刮除舊漆)
2. 地磚地坪敲除重作(含裂縫修補)
3. 辦公室水槽增設(含給排水)
4. 壁扇、輕鋼架循環扇
5. 鋁窗紗窗增設
6. 防焰窗簾汰換及增設
7. OA含桌板及系統名牌、插座增設
8. 高櫃訂製(120cm以上)
9. 高吊櫥
10. 晤談區隔屏增設
11. 搬遷及臨時辦公區拉線費
12. 辦公桌(汰換老舊辦公桌)
13. 辦公椅(汰換老舊辦公椅)



三、校園電梯改善工程專案

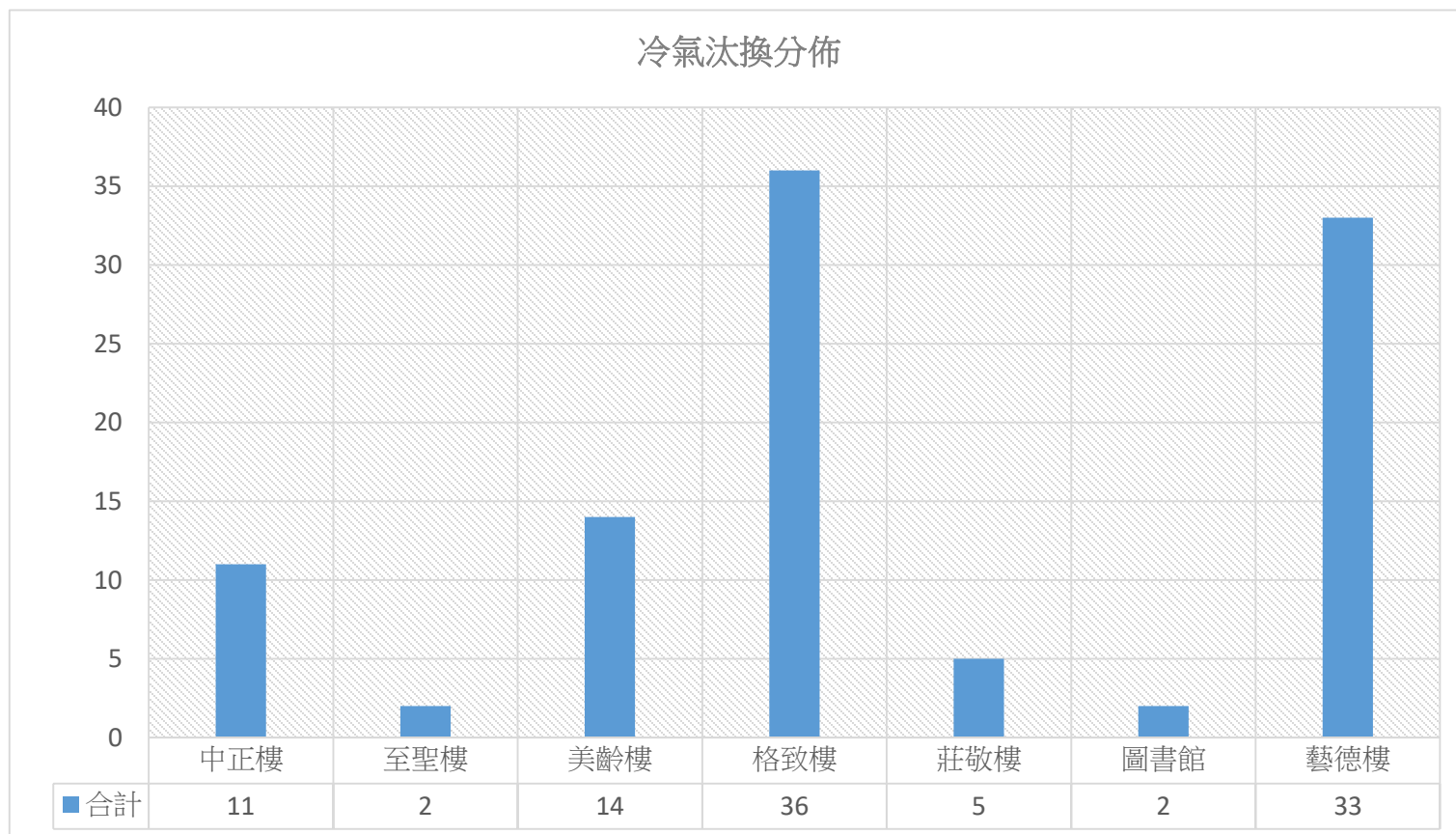
核定經費：787,000元

1. 中美樓：主機馬達(捲揚機、牽引輪、剎車致動器LEO型11KW)、控制盤20HP-380V變頻器
2. 活動中心：主機馬達(捲揚機、牽引輪、剎車致動器PENTA型9KW)、調速機(含鋼索)、張立輪、控制盤機板、穩壓器、變頻器、纜線、主鋼索10mm、對講機



四、109年度校園能源翻新補助計畫

核定經費：窗型及分離式冷氣103台3,175,000元



幼兒園

立案性質

立約人提出解約要求

函請工程科財政局重起招標獲准

幼兒園撤回解約要求

合約至1080131繼續經營

10801進行招標文件審核教育局及專家委員表示應停業非利發展

0114立約人函文教育局停業及安置計畫

0115本校函文教育局改制非利分班

0117幼兒園陳情2議員邀請教育局及學校出面協商：在教育局及財政局同意房舍可以短期租借之前下安置研長至

幼兒園提出不長租借並辦理歇業

學校提出新建物可設營利幼兒園

幼兒園未還房舍

問題與展望

一、多元選修：

（一）特殊需求領域課程：

1. 特殊教育學生其特殊學習需求領域課程之實施可採選修時段進行之規劃。
2. 特殊類型班級學生（含體育班、藝術才能班及科學班的學生）依專長發展所需，提供專長領域課程。

（二）第二外語課程：

一學期課程且跨年始能再修一學期進階，成效有待商榷。

（三）單學期課程符應多元化探索或是無法深入探究？

二、校訂必修

- (一) 共同評量尺規如何落入個科目之評量中使用
- (二) 編輯電子書或是紙本書

三、行政事務

- (一) 召集自主學習推動委員會議：訂定工作行事曆及工作要項
(執行秘書為圖書館主任)
- (二) 召集建置學生學習歷程檔案工作小組會議：訂定工作行事曆及工作要項，每學期至少召開一次會議（執行秘書為教務主任）
- (三) 學生學習歷程檔案之訓練、研習及說明：
 1. **學生訓練**：每學期得結合生涯輔導課程、**彈性學習**、團體活動時間，由輔導室與課程諮詢教師共同辦理選課輔導與檔案建置、登錄等相關訓練。
 2. **教師研習**：教學組每學期至少辦理一次課程諮詢與檔案建置相關之專業研習。
 3. **親師說明**：輔導室每學期得結合**學校親職活動**，至少辦理一次檔案建置與使用之說明

(四) 召集課程諮詢教師遴選委員會議：訂定工作行事曆及工作要項，每學期至少召開一次會議（執行秘書為教務主任）

(五) 建置自主學習申請與公告網頁專區

(六) 排課相關原則及配套須提出討論與決定

(七) 學習評量辦法補充規定須提校務會議修正通過

(八) 學生生涯輔導及選課諮詢業務的完善

(九) 校園優質化工程及新建中長程計劃之規劃

(十) 游泳池目標10月啟用



串聯及運用知識進行學習



定向與學校學生圖像的培養



適應未來與變遷

THANKS!